

SLEZSKÉ ZEMSKÉ MUZEUM
VÝROČNÍ ZPRÁVA
2015



SLEZSKÉ ZEMSKÉ MUZEUM

OBSAH

ÚVOD.....	4
VÝZNAMNÉ UDÁLOSTI ROKU 2015.....	5
1. CHARAKTERISTIKA A POSLÁNÍ INSTITUCE.....	8
SLEZSKÉ ZEMSKÉ MUZEUM	8
CHARAKTERISTIKA INSTITUCE.....	8
POSLÁNÍ INSTITUCE	8
OBJEKTY VE SPRÁVĚ	9
SBÍRKA SLEZSKÉHO ZEMSKÉHO MUZEA	10
OCENĚNÍ ZÍSKANÁ ZA POSLEDNÍ PĚTILETÝ CYKLUS	10
DALŠÍ INFORMACE O SZM NAJDETE ZDE:.....	11
2. ORGANIZAČNÍ STRUKTURA.....	12
ÚTVAR ŘEDITELE	13
ÚTVAR PŘÍRODNÍCH VĚD	14
ÚTVAR SPOLEČENSKÝCH VĚD	14
ÚTVAR MUZEOLOGIE.....	15
ÚTVAR PROVOZNÍ	15
3. SPOLUPRÁCE S JINÝMI ORGANIZACEMI	17
PARTNEŘI	17
SPOLUPRACUJÍCÍ ORGANIZACE	17
4. PREZENTAČNÍ ČINNOST.....	21
EXPOZICE	21
VÝSTAVY	23
AKCE	28
PŘEDNÁŠKY PRO VEŘEJNOST.....	35
DOPROVODNÉ PROGRAMY	38
NÁVŠTĚVNOST	43
OHLASY V MÉDIÍCH	44
5. SBÍRKOTVORNÁ ČINNOST.....	48
CHARAKTERISTIKA SBÍRKY SZM	48

SLEZSKÉ ZEMSKÉ MUZEUM – VÝROČNÍ ZPRÁVA 2015

AKVIZICE	49
ODBORNÉ ZPRACOVÁNÍ SBÍRKY	55
DIGITALIZACE.....	55
OCHRANA A OŠETŘENÍ SBÍRKOVÝCH PŘEDMĚTŮ	56
VYBRANÉ KONZERVÁTORSKO-RESTAURÁTORSKÉ ZÁSAHY	58
DISLOKACE SBÍRKOVÝCH PŘEDMĚTŮ.....	62
6. PÉČE O KNIHOVNÍ FONDY	64
7. VĚDA A VÝZKUM.....	65
PROGRAM APLIKOVANÉHO VÝZKUMU A VÝVOJE NÁRODNÍ A KULTURNÍ IDENTITY (NAKI).....	65
INTERNÍ GRANTOVÝ SYSTÉM (IGS)	65
8. PROJEKTY	71
KULTURNÍ AKTIVITY.....	71
INTEGROVANÝ SYSTÉM OCHRANY MOVITÉHO KULTURNÍHO DĚDICTVÍ ČESKÉ REPUBLIKY	72
OPERAČNÍ PROGRAM VZDĚLÁVÁNÍ PRO KONKURENCESCHOPNOST, MINISTERSTVO ŠKOLSTVÍ, MLÁDEŽE A TĚLOVÝCHOVY ČR.....	74
RETROKATALOGIZACE PŘÍRŮSTKŮ Z LET 1953-1957.....	74
9. PUBLIKAČNÍ ČINNOST	75
PERIODICKÉ PUBLIKACE	75
MONOGRAFIE.....	76
STUDIE	78
KATALOGY	80
PROPAGAČNÍ MATERIÁLY	80
10. KONFERENCE A SEMINÁŘE	81
11. HOSPODAŘENÍ ORGANIZACE	83
VÝKAZ ZISKŮ A ZTRÁT	83
ÚDAJE O MAJETKU A ZÁVAZCÍCH.....	86
ZÁKLADNÍ PERSONÁLNÍ ÚDAJE	87
PŘÍLOHY.....	89

ÚVOD

Slezské zemské muzeum realizovalo v roce 2015 všechny akce tak, jak si je jednotlivá oddělení muzea naplánovala.

V oblasti vědy a výzkumu v roce 2015 odborní pracovníci ukončili stěžejní pětiletý projekt z programu aplikovaného výzkumu a vývoje národní a kulturní identity (NAKI) s názvem SLEZSKO: PAMĚŤ – IDENTITA – REGION, jehož základním cílem bylo přispět k zachování, rozvoji a kultivaci specifických regionálních a národních identit a kolektivní paměti obyvatel Slezska a severní Moravy pro 21. století, podpořit vědomí sepětí s oblastí, v níž tito obyvatelé po většinu života žijí a spoluvytvářejí její charakter. Široce pojatý výzkum fenoménů národních a regionálních identit, paměti a tradic se zaměřil na období od středověku po současnost. Během pěti let výzkumu byly, mimo jiné, mapovány relikty venkovské architektury v průmyslem nejvíce dotčené oblasti Ostravska a Karvinska, byly natáčeny rozhovory s přímými účastníky odboje za 2. světové války, probíhal rozsáhlý sociologický výzkum.

Veřejnost se mohla seznámit s některými výsledky výzkumu prostřednictvím cyklu šesti výstav Slezsko: Země a lidé. V roce 2015 byl připraven výstavní projekt Neklidné století, patrně nejrozsáhlejší v historii instituce, který přiblížil návštěvníkům klíčové momenty a fenomény 20. století od roku 1900 do roku 1989, a to nejen ve všech hlavních prezentačních areálech, ale poprvé také formou virtuální výstavy.

Mimořádně úspěšná výstava Unikáty zemských muzeí, kterou návštěvníci mohli v Opavě vidět v červenci 2014, byla prezentována v květnu loňského roku na Bratislavském hradě. Projekt Strážci paměti: 200 let muzejnictví, v jehož rámci výstava vznikla, pokračoval i v loňském roce a byl věnován práci s návštěvníky, kteří jsou znevýhodněni zdravotním omezením. Díky podpoře Ministerstva kultury ČR byly zakoupeny haptické pomůcky jak pro expozice v Historické výstavní budově a v Národním památníku II. světové války, tak pro edukační programy.

Z investičních akcí byla dokončena rekonstrukce alpina v Arboretu Nový Dvůr a příprava realizace rekonstrukce objektu Müllerova domu a přilehlé zahrady. Pro velmi špatný technický stav Blücherova paláce zahájili pracovníci přírodovědného oddělení a oddělení ochrany sbírkových předmětů práce na zpracování harmonogramu a logistiky stěhování sbírek z tohoto objektu a byly zahájeny přípravné práce na zpracování investičního záměru na rekonstrukci této kulturní památky. Po celý rok rovněž probíhaly na všech sbírkových odděleních práce spojené s ochranou sbírkových předmětů a jejich digitalizací.

Za úspěšné plnění všech činností v roce 2015 patří velké poděkování všem zaměstnancům Slezského zemského muzea, dále zřizovateli – Ministerstvu kultury ČR, všem partnerům a spolupracovníkům a zejména návštěvníkům, kteří přicházeli do expozičních areálů na výstavy, akce i za vzdělávacími a kulturními programy.

Jana Horáková
ředitelka

VÝZNAMNÉ UDÁLOSTI ROKU 2015

LICHTENŠTEJNSKÝ KNÍŽE HANS ADAM II. NAVŠTÍVIL SLEZSKÉ ZEMSKÉ MUZEUM

Historická výstavní budova přivítala v úterý 19. května 2015 významného hosta. V rámci svého dvoudenního pobytu v Opavě ji navštívil lichtenštejnský kníže a vévoda opavský a krnovský Hans Adam II. Kníže a jeho sestřenice, princezna Maria Pia, zavítali do Historické výstavní budovy, která je jedním ze šesti expozičních budov a areálů Slezského zemského muzea. Během prohlídky expozice Slezsko zhlédli i výstavu Země a její pán, na které jsou prezentovány také sbírkové předměty, které muzeu darovali předkové knížete Hanse Adama II. Velkým příznivcem umění a sběratelem, který ve své době podporoval muzeum nejen dary finančními, ale i v podobě uměleckých děl, byl Jan II. z Lichtenštejna. Mimo jiné se zasloužil také o stavbu nové muzejní budovy, která byla postavena na místě bývalého opavského, toho času lichtenštejnského zámku. A kníže Hans Adam II. pokračuje ve stopách svých předků. Vlastní jednu z největších soukromých sbírek umění na světě, jejíž části jsou vystaveny ve Vaduzu a ve Vídni.



Kníže Hans Adam II. v expozici Slezsko. Foto: Archiv SZM



Návštěva lichtenštejnského knížete Hanse Adama II. v Historické výstavní budově. Foto: Archiv SZM

V ROCE 2015 UPLYNULO 120 LET OD OTEVŘENÍ HISTORICKÉ VÝSTAVNÍ BUDOVY SLEZSKÉHO ZEMSKÉHO MUZEA

Historická výstavní budova, postavená pro účely Muzea císaře Františka Josefa pro umění a řemesla, založeného v Opavě z podnětu Obchodní a živnostenské komory, zdobí Opavu již od roku 1895. Právě před 120 lety byla dokončena její stavba, která je dílem slavných vídeňských architektů – Johanna Scheiringera a Franze Kachlera. Přímo v Historické výstavní budově byla u této příležitosti nainstalována nová výstava věnující se historii tohoto objektu. Výročí jsme oslavili také koncertem Komorního pěveckého sboru Slezské univerzity pod vedením Josefa Kostříby. Sborový zpěv doprovázely zrestaurované varhany Antonína Hruzka, které se do Historické výstavní budovy vrátily po třech letech.



Varhany Antonína Hruzka znovu zdobí Historickou výstavní budovu. Foto: Archiv SZM

SKONČIL VÝZKUMNÝ PROJEKT SLEZSKO: PAMĚŤ – IDENTITA – REGION

Stovky sbírkových předmětů prošly rukama kurátorů Slezského zemského muzea, kteří připravovali největší výstavní projekt Slezského zemského muzea v roce 2015. Cyklus čtyř výstav, které spojovalo jediné téma, byl unikátním pokusem představit návštěvníkům období let 1900–1989 ve Slezsku z mnoha úhlů pohledu. Výstavy nabídly ke zhlédnutí stovky zajímavých exponátů především ze sbírek Slezského zemského muzea. Pro návštěvníky jsme také připravili opravdové lahůdky. Jednou z nich byl vzácný obraz malíře Oskara Kokoschky. K výstavám byl připraven doprovodný program v podobě edukačních programů, komentovaných prohlídek nebo přednášek.



Vernisáž výstavy *Neklidné století*. Foto: Archiv SZM



Instalace sbírkových předmětů k výstavě *Neklidné století*. Foto: Archiv SZM

UNIKÁTY TŘÍ NEJVĚTŠÍCH MUZEÍ ZAMÍŘILY DO BRATISLAVY

Nejvzácnější sbírkové předměty tří největších českých muzeí putovaly na výstavu k našim sousedům na Slovensko. Poprvé v historii tak slovenští návštěvníci viděli na jednom místě nejvzácnější skvosty nejen tří nejstarších českých muzeí, ale také poklad ze sbírek Slovenského národního muzea. Bratislavský hrad byl místem, kde lidé znovu spatřili společně hlavu Kelta ze Mšeckých Žehrovic, Věstonickou venuši a meteority z Opavy-Kylešovic. Slovenské národní muzeum pak výstavu obohatilo unikátem v podobě zlatého náramku z doby římské pocházejícího z bohatého knížecího hrobu v Zohore. Výstava Unikáty zemských muzeí byla součástí projektu Strážci paměti: 200 let muzejnictví v České republice.



Tisková konference u příležitosti výstavy Unikáty českých a slovenských muzeí. Foto: Archiv SZM

1. CHARAKTERISTIKA A POSLÁNÍ INSTITUCE

SLEZSKÉ ZEMSKÉ MUZEUM

Sídlo organizace a kontaktní adresa:

Nádražní okruh 669/31
746 01 Opava
Česká republika

Ostatní údaje:

Tel.: +420 553 622 999
ID datové schránky: 6nwqxf7
Elektronická adresa podatelny: szm@szm.cz
www.szm.cz

Zřizovatel: Ministerstvo kultury ČR

Právní postavení: Státní příspěvková organizace dle zákona číslo 219/2000 Sb. ve znění pozdějších předpisů

Statutární orgán: do 15. 1. 2015 Mgr. Antonín Šimčík
od 16. 1. 2015 Mgr. Jana Horáková

CHARAKTERISTIKA INSTITUCE

Slezské zemské muzeum (dále jen SZM), nejstarší muzeum na území České republiky (založeno 1814), je třetím největším veřejným muzeem vedle Národního muzea v Praze a Moravského zemského muzea v Brně. Slezské zemské muzeum plní funkci muzea ve smyslu ustanovení § 10 odst. 6 zákona č. 122/2000 Sb., o ochraně sbírek muzejní povahy a o změně některých dalších zákonů. Dle Zřizovací listiny Slezského zemského muzea vydané rozhodnutím Ministerstva kultury ČR ze dne 27. 12. 2000 č. j. 17 473/2000 ve znění pozdějších rozhodnutí MK plní funkci sbírkotvornou, vědeckou, kulturní a metodickou.

POSLÁNÍ INSTITUCE

Muzeum shromažďuje sbírku hmotných dokladů vývoje přírody, včetně živých rostlin a živočichů, prehistorie, historie české i zahraniční provenience, zejména však z území historického Slezska, severní a severovýchodní Moravy, především v oborech muzeologie, mineralogie, geologie, paleontologie, botanika, dendrologie, entomologie, zoologie, archeologie, etnologie, numismatika, historie, dějiny umění včetně dějin hudby, literatury, divadla, fotografie a nových médií a dějiny vojenství. Svůj sbírkový fond spravuje podle zákona č. 122/2000 Sb., o ochraně sbírek muzejní povahy a o změně některých dalších zákonů. Sbírkové předměty a poznatky získané jejich zpracováním prezentuje zejména prostřednictvím stálých expozic a výstav, vlastní publikační, vzdělávací a přednáškovou činností v rámci ČR i v zahraničí a dalšími kulturně výchovnými aktivitami určenými pro nejširší veřejnost s přihlédnutím k dětem a mládeži, seniorům a návštěvníkům se speciálními potřebami. Umožňuje studium sbírky badatelům, vydává a veřejně šíří periodické i neperiodické publikace

a tiskoviny. Na základě zvláštních předpisů zapůjčuje své sbírkové předměty k účelům studijním a prezentačním, a to i do zahraničí.

Rovněž spravuje historický knižní fond, veřejnou vědeckou knihovnu a sbírku písemností archivní povahy. Ve spolupráci s Archeologickým ústavem AV ČR a v kontextu zákona č. 20/1987 Sb., o státní památkové péči, realizuje archeologické výzkumy a dohled v Moravskoslezském kraji, případně na dalším území vymezeném vzájemnou dohodou. Vydává osvědčení k vývozu předmětů kulturní hodnoty dle příslušného zákona a eventuálně podává návrhy na prohlášení těchto předmětů za kulturní památky. Jako vědecko-výzkumná organizace provádí základní a aplikovaný výzkum nebo experimentální vývoj a šíří jejich výsledky prostřednictvím výuky, publikování nebo převodu technologií.

OBJEKTY VE SPRÁVĚ

SZM má ve správě celkem 37 objektů, z nichž je stále převážná část ve špatném technickém stavu. V minulých letech byla dokončena rekonstrukce Památníku II. světové války, depozitáře v Arboretu Nový Dvůr, došlo rovněž k částečné opravě Památníku Petra Bezruče, k rekonstrukci budovy paláce Razumovských a k odstranění havarijního stavu objektů na Ostrožné 42. V květnu roku 2012 byla ukončena generální rekonstrukce Historické výstavní budovy a v lednu roku 2013 rekonstrukce Janottovy vily. Na konci roku 2015 začala rovněž celková rekonstrukce Müllerova domu.

Historická výstavní budova

Komenského 419/10, 746 01 Opava

Müllerův dům

Komenského 1/8, 746 01 Opava

Blücherův palác

Masarykova 345/35, 746 01 Opava

Bývalý františkánský klášter

Ostrožná 234/42, 746 01 Opava

Památník Petra Bezruče

Ostrožná 11/35, 746 01 Opava

Janottova vila

Tyršova 705/1, 746 01 Opava

Grauerova vila

Nádražní okruh 700/33, 746 01 Opava

Muzeologické centrum

Nádražní okruh 700/33 B, 746 01 Opava

Palác Razumovských

Nádražní okruh 669/31, 746 01 Opava

Slezský ústav

Nádražní okruh 670/29, 746 01 Opava

Arboretum Nový Dvůr

Nový Dvůr, 746 01 Opava

Národní památník II. světové války

Hrabyně 192, 747 63 Hrabyně

Bunkr MO-S 17 Štípký – Šilheřovice

748 01 Hlučín-Darkovičky

Bunkr MO-S 18 Obora – Šilheřovice

748 01 Hlučín-Darkovičky

Bunkr MO-S 19 Alej – Darkovičky

748 01 Hlučín-Darkovičky

Bunkr LO VZ. 37 - Darkovičky

748 01 Hlučín-Darkovičky

Bunkr MO-S 20 Orel – Darkovice

748 01 Hlučín-Darkovičky

Srub Petra Bezruče

Ostravice č. e. 1175, 739 14 Frýdek-Místek

Výzkumná stanice

Domašov 28, 790 01 Bělá pod Pradědem

Ostrava (Pracoviště novodobých dějin)

Palackého 776/23, 702 00 Ostrava-Přívoz

SBÍRKA SLEZSKÉHO ZEMSKÉHO MUZEA

Sbírka SZM je zapsána v Centrální evidenci sbírek muzejní povahy ČR pod číslem ZMO/002–05–07 /150002. Informace o sbírce SZM jsou k dispozici na webových stránkách CES (<http://ces.mkcr.cz/>). Sbírka SZM má celkem 21 oborových částí, nejnovější z nich Živé dřeviny byla zapsána v roce 2014.

- Archeologická oborová část sbírky** (CES: 9 – archeologická)
- Botanická oborová část sbírky** (CES: 5 – botanická)
- Dendrologická oborová část sbírky** (CES: 24 – další – dendrologická)
- Divadelní oborová část sbírky** (CES: 24 – další – divadelní)
- Entomologická oborová část sbírky** (CES: 7 – entomologická)
- Etnografická oborová část sbírky** (CES: 11 – etnografická)
- Oborová část sbírky Fotografie, filmy, videozáznamy a jiná média** (CES: 21 – fotografie, filmy, videozáznamy a jiná média)
- Geologická oborová část sbírky** (CES: 1 – geologická)
- Historická oborová část sbírky** (CES: 10 – historická)
- Oborová část sbírky Knihy** (CES: 18 – knihy)
- Muzeologická oborová část sbírky** (CES: 24 – další – muzeologická)
- Muzikologická oborová část sbírky** (CES: 24 – další – muzikologická)
- Oborová část sbírky Novodobé dějiny** (CES: 24 – další – novodobé dějiny)
- Numismatická oborová část sbírky** (CES: 13 – numismatická)
- Paleontologická oborová část sbírky** (CES: 4 – paleontologická)
- Oborová část sbírky Památník II. světové války** (CES: 24 – další – Památník II. světové války)
- Oborová část sbírky Písemnosti a tisky** (CES: 19 – písemnosti a tisky)
- Oborová část sbírky Slezský ústav** (CES: 24 – další – sbírka Slezského ústavu)
- Oborová část sbírky Výtvarné umění** (CES: 15 – výtvarné umění)
- Zoologická oborová část sbírky** (CES: 8 – zoologická)
- Oborová část sbírky Živé dřeviny** (CES: 24 – další – živé dřeviny)

OCENĚNÍ ZÍSKANÁ ZA POSLEDNÍ PĚTILETÝ CYKLUS

2014

Cena **Anděl pro lepší svět**, kterou udělují žáci Školičky základů umělecké práce při galerii U Šťastných Bobtailů v Malé Morávce
Dne: 24. října 2014

2013

Nominace na cenu EMYA – European Museum of the Year Award

Projekt: *Rekonstrukce Historické výstavní budovy a vybudování unikátní dynamické expozice Slezsko*

Dne: 5. prosince 2013

Cena občanského sdružení Anima Viva Dobré srdce

Projekt: *Pomoc při hledání uplatnění pro lidi postižené duševními nemocemi*

Dne: 9. prosince 2013

Cena Gloria musaealis 2012 v kategorii Muzejní počín roku 2012

Projekt: *Rekonstrukce Historické výstavní budovy a expozice Slezsko*

Dne: 16. května 2013

2012

Čestné uznání v soutěži Stavba Moravskoslezského kraje 2011 v kategorii Stavby občanské vybavenosti – rekonstrukce

Projekt: *Rekonstrukce Historické výstavní budovy Slezského zemského muzea*

Dne: 18. června 2012

Stavba Moravskoslezského kraje 2011 v kategorii Cena laické veřejnosti

Projekt: *Rekonstrukce Historické výstavní budovy Slezského zemského muzea*

Dne: 18. června 2012

Cena Ankety České národopisné společnosti v kategorii nejvýznamnější počín v oboru za rok 2011

Projekt: *Realizace konference Etnologie současnosti. Společnost a kultura a jejich proměny po roce 1989 v etnologických výzkumech (Ocenění získalo SZM ve spolupráci s Hlavním výborem české národopisné společnosti)*

Dne: 23. června 2012

DALŠÍ INFORMACE O SZM NAJDETE ZDE:

Tištěný program expozic a výstav

Webové stránky www.szm.cz

Facebook www.facebook.com/szmopava

Webové stránky www.mkcr.cz

Webové stránky www.cz-museums.cz

Webové stránky www.network.icom.museum/icom-czech/

Twitter www.twitter.com/szmopava

Instagram www.instagram.com/slezskezemskemuzeum

2. ORGANIZAČNÍ STRUKTURA

Dnem 15. 1. 2015 ukončil své působení ve funkci ředitele Slezského zemského muzea Mgr. Antonín Šimčík. Na základě výsledků konkurzu jmenoval ministr kultury Mgr. Daniel Herman ředitelkou Mgr. Janu Horákovou. Organizační struktura prošla v průběhu roku 2015 několika dílčími změnami souvisejícími s větší transparentností a efektivitou činnosti SZM. V rámci organizačních změn byly zrušeny některé pracovní pozice, některé byly naopak nově vytvořeny, a to v několika útvarech a odděleních (Útvar ředitele, Útvar muzeologie, Útvar přírodních věd).

ORGANIZAČNÍ SCHÉMA



ÚTVAR ŘEDITELE

Ředitel je statutárním orgánem Slezského zemského muzea. Řídí činnost celého muzea ve smyslu zřizovací listiny a zastupuje ho navenek. V přímé podřízenosti ředitele jsou čtyři náměstci (vedoucí ostatních útvarů), vedoucí knihovny, oddělení marketingu a komunikace. Dále je do útvaru ředitele organizačně zařazena Kancelář SZM, pracoviště vnitřního auditu a pracoviště právní. Pracoviště na útvaru ředitele, v němž působil koordinační, projektový a programový pracovník, bylo zrušeno ke dni 1. dubna 2015. Pracoviště na útvaru ředitele, v němž působil tajemník pro vědu a výzkum, bylo zrušeno ke dni 30. září 2015.

Knihovna Slezského zemského muzea

Oddělení pod tímto názvem vzniklo k 1. květnu 2012 přeměnou z názvu Ústřední knihovna Slezského zemského muzea. Knihovní fond Knihovny SZM zahrnuje více než 295 000 svazků literatury. Základem knihovního fondu je literatura vztahující se k regionu. Knihovna umožňuje přístup k veřejným knihovnickým a informačním službám a poskytuje výpůjční a meziknihovní výpůjční služby. Zaměstnanci knihovny knihovní fond soustavně doplňují, zpracovávají a ochraňují.

Oddělení marketingu a komunikace

Oddělení vzniklo v roce 2012 přeměnou pracoviště vnějších vztahů. Nyní zajišťuje a rozvíjí povědomí veřejnosti o činnosti SZM, což zahrnuje komunikaci s médii, přípravu informačních materiálů a aktualizaci webových stránek. Definuje a vytváří marketingové produkty a podílí se na dramaturgii aktivit určených veřejnosti.

Kancelář SZM

Zabezpečuje administrativní agendu ředitele SZM, provoz podatelny, koordinuje personální, finanční a organizační agendu SZM. Oddělení zahrnuje sekretariát SZM a pracoviště tajemníka. Pracoviště tajemníka bylo zrušeno 30. září 2015.

Pracoviště vnitřního auditu

Pracoviště vnitřního auditu provádí plánované i mimořádné audity SZM, navrhuje opatření k nápravě zjištěných nedostatků a spolupracuje s externími auditory a kontrolory.

Pracoviště právní

Pracoviště vzniklo v roce 2013 a zajišťuje výklady a stanoviska v souladu s právními předpisy, podílí se na vypracování vnitřních předpisů organizace a zastupuje SZM v soudních sporech. V roce 2015 nebylo pracoviště interně personálně obsazeno a SZM využívalo služeb externího právního poradce.

ÚTVAR PŘÍRODNÍCH VĚD

Náměstek útvaru koordinuje především vědeckou, sbírkotvornou a investiční činnost Oddělení přírodních věd a Arboreta Nový Dvůr.

Oddělení přírodních věd

Pracovníci Oddělení přírodních věd zajišťují získávání, shromažďování, trvalé uchování, evidování, odborné zpracování a zpřístupňování sbírkových fondů veřejnosti, kulturně-vzdělávací, prezentační i vědecko-výzkumnou činnost v přírodovědných oborech se specializací botanickou, entomologickou, mineralogickou, petrografickou, paleontologickou a zoologickou.

Arboretum Nový Dvůr

Pracovníci Arboreta Nový Dvůr zajišťují budování kolekce sbírek živých rostlin, jejich výzkum a prezentaci v expozici. Zabezpečují rovněž získávání, shromažďování, trvalé uchování, evidování, odborné zpracování a zpřístupňování sbírkových fondů veřejnosti, kulturně-vzdělávací, prezentační i vědecko-výzkumnou činnost v oboru dendrologie.

ÚTVAR SPOLEČENSKÝCH VĚD

Koordinuje především vědeckou, sbírkotvornou a investiční činnost Oddělení společenských věd, Oddělení historického výzkumu, Národního památníku II. světové války, Památníku Petra Bezruče a Areálu čs. opevnění Hlučín-Darkovičky.

Oddělení společenských věd

Pracovníci Oddělení společenských věd zajišťují trvalé uchování, evidování, odborné zpracování a zpřístupňování sbírkových předmětů veřejnosti, kulturně-vzdělávací, prezentační i vědecko-výzkumnou činnost ve společenskovědných oborech se specializací na archeologii, dějiny umění, historii, etnografii, numismatiku, muzikologii a teatrologii.

Oddělení historického výzkumu – Slezský ústav

Pracovníci Oddělení historického výzkumu zajišťují vědecký výzkum a kulturně-vzdělávací činnost se zaměřením na dějiny Slezska a problematiku vývoje a postavení národnostních menšin v českých zemích.

Národní památník II. světové války

Pracovníci Národního památníku II. světové války zajišťují trvalé uchování, evidování, odborné zpracování a zpřístupňování sbírkových předmětů veřejnosti, kulturně-vzdělávací, prezentační i vědecko-výzkumnou činnost v oblasti dějin druhé světové války a nejnovějších dějin.

Památník Petra Bezruče

Pracovníci Památníku Petra Bezruče tvoří a spravují oborovou část sbírky Písemnosti a tisky a dále zajišťují kulturně-vzdělávací i prezentační činnost. Vedle Památníku Petra Bezruče je součástí oddělení také expoziční areál Srub Petra Bezruče.

Areál československého opevnění Hlučín-Darkovičky

Pracovníci oddělení zajišťují provoz pevnostního areálu v Hlučíně-Darkovičkách. Vedle toho provádí kulturně-vzdělávací a prezentační činnost.

ÚTVAR MUZEOLOGIE

Koordinuje především odbornou a investiční činnost v souvislosti se správou, ochranou a využíváním Sbírký Slezského zemského muzea. Řídí Oddělení ochrany sbírkových předmětů, Oddělení dokumentace a digitalizace, Oddělení produkce a pracoviště muzeologie. V čele útvaru stojí náměstek.

Oddělení ochrany sbírkových předmětů

Oddělení bylo vytvořeno organizační změnou v roce 2010 jako centrální pracoviště konzervace a restaurování. Pracovníci oddělení zpracovávají, aktualizují a realizují strategii ochrany sbírky SZM v oblasti preventivní konzervace, sanační konzervace, restaurování předmětů a technologie konzervace.

Oddělení dokumentace a digitalizace

Oddělení dokumentace a digitalizace, vytvořené rovněž v rámci organizačních změn v roce 2010, slouží jako centrální pracoviště pro dokumentaci a digitalizaci sbírkových předmětů SZM. Zajišťuje správu sítě a aplikace pro dokumentaci sbírkových předmětů, realizuje digitalizaci vybraných předmětů. Spravuje také elektronické zabezpečovací systémy budov SZM (elektrickou požární signalizaci – EPS, poplachový zabezpečovací a tísňový systém – PZTS, kamerový systém – CCTV, kontrolu vstupů), vnitřní síť informačních technologií a počítačovou techniku.

Oddělení produkce

Oddělení produkce vzniklo k 1. květnu 2012 přeměnou pracoviště Oddělení prezentace. Zajišťuje kulturně výchovnou a prezentační činnost včetně realizace výstav, akcí a dalších programů. Zabezpečuje také provoz Historické výstavní budovy.

Muzeologické pracoviště

Původní součást tzv. Slezského ústavu byla v rámci reorganizace včleněna do Útvaru muzeologie jako samostatné oddělení. Oddělení zajišťuje metodické vedení zaměstnanců v oblasti muzeologie a spravuje oborovou část sbírky Muzeologie a Slezský ústav.

ÚTVAR PROVOZNÍ

Koordinuje především ekonomickou a investiční činnost SZM, pečuje rovněž o správu majetku SZM. Řídí Oddělení ekonomicko-správní a Oddělení provozně-investiční. Útvar je řízen náměstkem.

Oddělení ekonomicko-správní

Zajišťuje činnost SZM v oblasti hospodářské, finanční a správní. Vede kompletní účetnictví, administrativu projektů financovaných ze strukturálních fondů, zpracovává evidenci majetku a zboží, personální agendu, činnost pokladny a mzdové účtárny.

Oddělení provozně-investiční

Jako centrální pracoviště zabezpečuje provozně-technickou činnost. Zodpovídá za technický stav všech objektů SZM, koordinuje a řídí realizaci všech veřejných zakázek, připravuje a dohlíží na realizaci investičních záměrů, nakládá s projektovou a technickou dokumentací SZM, zajišťuje provoz automobilového parku.

3. SPOLUPRÁCE S JINÝMI ORGANIZACEMI

PARTNEŘI

Dolní oblast Vítkovice
Filozofická fakulta Ostravské univerzity v Ostravě
Moravské zemské muzeum
Muzeum Śląskie, Katowice, Polsko
Muzeum tatranského národného parku Tatranská Lomnica, Slovensko
Muzeum w Raciborzu, Polsko
Národní muzeum
Oberschlesisches Landesmuseum, Ratingen, Německo
Opavská kulturní organizace
Statutární město Opava
Slezská univerzita v Opavě
Ústřední muzeum Velké vlastenecké války, Moskva, Rusko
Zoologická zahrada Košice, Slovensko

SPOLUPRACUJÍCÍ ORGANIZACE

Agentura ochrany přírody a krajiny ČR
ANIMA VIVA o. s. Opava
Archeologický ústav AV ČR v Brně a Praze, v.v.i.
Armáda ČR
Asociace muzeí a galerií v České republice
Astra State Museum Complex Sibiu, Rumunsko
Biskupství ostravsko-opavské
Bludný kámen, o.s.
Celní muzeum – Celní úřad pro Plzeňský kraj
Centrum experimentální archeologie a ekologické výchovy Villa Nova Uhřetov
Centrum nanotechnologií Vysoká škola báňská – Technická univerzita Ostrava
Conservation Centre in Vejle, Dánsko
Česká společnost pro ochranu netopýrů
Česká obec legionářská
Český svaz bojovníků za svobodu
Český úřad zeměměřický a katastrální v Praze
Český výbor Mezinárodní rady muzeí (ICOM)
Dogma, o. s.
European Museum Forum
Galerie umění Karlovy Vary
CHKO Jeseníky
CHKO Poodří
Institut umění – Divadelní ústav
International Centre for the Study of the Preservation and Restoration of Cultural Property –
ICCROM

Jagello 2000

Jan P. van Soest, Jonathan – Anna Stichting

Janáčkova akademie múzických umění v Brně

Klášter minoritů v Opavě

Klub českých turistů

Klub sběratelů Vladyka

Klub vojenské historie Slezsko

Konvent Hospitálského řádu svatého Jana z Boha-Milosrdných bratří v Brně

Krajské vojenské velitelství Ostrava

KUMU – Art Museum of Estonia, Tallinn, Estonsko

Landek Park – Hornické muzeum

Literárne muzeum Slovenské národnej knižnice, Slovensko

Masarykova střední škola zemědělská a Vyšší odborná škola v Opavě

Masarykova univerzita

Masarykovo muzeum v Hodoníně

Maticе slezská

Mendelova univerzita v Brně

Mendelovo gymnázium v Opavě

Město Budišov nad Budišovkou

Město Dolní Benešov

Město Karviná

Město Kravaře

Městské informační a kulturní středisko Krnov

Metodické centrum muzejní pedagogiky

Metodické centrum pro informační technologie v muzejnictví

Místní akční skupina Opavsko

Moravská galerie v Brně

Moravská zemská knihovna v Brně

Moravskoslezská vědecká knihovna v Ostravě

Museum Fotoateliér Seidel

Muzeum Beskyd Frýdek-Místek

Muzeum Hlučínska

Muzeum Jana Amose Komenského v Uherském Brodě

Muzeum Komenského v Přerově

Muzeum Kroměřížska

Muzeum Narodowe w Krakowie, Polsko

Muzeum narodowe w Warszawie, Polsko

Muzeum Nowojičínska

Muzeum Oderska

Muzeum Śląska Cieszyńskiego w Cieszynie, Polsko

Muzeum Slezského venkova Holasovice

Múzeum školství a pedagogiky Bratislava, Slovensko

Muzeum Tatranského národného parku Tatranská Lomnica, Slovensko

Muzeum Těšínska

Muzeum Třineckých železáren a města Třince

Muzeum umění Olomouc

Muzeum v Bruntále

Muzeum w Raciborzu, Polsko
Muzeum w Nysie, Polsko
Muzeum zimních sportů, turistiky a řemesel v Deštném v Orlických horách
Národní památkový ústav
 Státní hrad Pernštejn
 Státní zámek Hradec nad Moravicí
 Státní zámek Jánský Vrch
 Státní zámek Raduň
 Územní odborné pracoviště v Ostravě
Natura Opava, o. s.
Občanské sdružení Pant
Obec Velké Hoštice
Oblastní galerie v Liberci
Olpas moravia s.r.o.
Olympus Czech Group spol. s r.o. – člen koncernu
Ostravská univerzita v Ostravě
Ostravské muzeum
Österreichische Galerie Belvedere, Vídeň
Österreichische Staatarchiv, Rakousko
Památník Lidice
Památník Terežín
Post bellum, o. p. s.
Poštovní muzeum
Regionální muzeum v Mikulově
Římskokatolická farnost Budišov nad Budišovkou
Římskokatolická farnost Panny Marie Opava
Slezská tvorba, výrobní družstvo, Opava
Společnost pro zahradní a krajinářskou tvorbu, z. s.
Správa jeskyní České republiky
Středočeské muzeum v Roztokách u Prahy
Tatranský národní park, Slovensko
TQM-holding s.r.o.
Trojhalí Karolina
Universität Leipzig, Německo
Univerzita Jana Evangelisty Purkyně v Ústí nad Labem
Univerzita Palackého v Olomouci
Uniwersytet Opolski, Polsko
Ústav pro studium totalitních režimů
Valašské muzeum v přírodě v Rožnově pod Radhoštěm
Vědecká knihovna v Olomouci
Vlastivědné muzeum Jesenicka
Vlastivědné muzeum v Šumperku
Vodní mlýn Wesselsky
Vojenský historický ústav Praha
Vorarlberg Landesarchiv, Rakousko
Vorarlberg Museum, Rakousko
Východoslovenské múzeum, Slovensko

Vyšší odborná škola restaurátorská, Brno

Wikimedia Česká republika

Za Opavu, o. s.

Základní organizace Českého svazu ochránců přírody Nyctalus

Zámek muzeum Kravaře ve Slezsku

Zámek Fryštát, Karviná

Zemský archiv v Opavě

ZOO Ostrava

Živá paměť, o. p. s.

4. PREZentační činnost

EXPOZICE

SZM má ve správě šest expozičních budov a areálů, které nabízejí expozice různého zaměření zachycující vývoj ve Slezsku jak v oblasti přírodního, tak kulturního bohatství. Expozice procházejí postupnou aktualizací v závislosti na možnostech SZM. V roce 2009 byla zpřístupněna nová expozice *Doba zmaru a naděje* v Národním památníku II. světové války. Její podobu oceňují nejen návštěvníci, ale rovněž odborná veřejnost. V květnu roku 2012 byla slavnostně otevřena rekonstruovaná Historická výstavní budova s novou expozicí *Slezsko*. Obě zmiňované expozice byly oceněny odbornou veřejností a obdržely cenu Gloria Musaealis.

HISTORICKÁ VÝSTAVNÍ BUDOVA, KOMENSKÉHO 10, OPAVA

Expozice Slezsko

Expozice Slezsko je zaměřena na přírodní a kulturněhistorické fenomény v současnosti nejmenší historické země České republiky – Slezska. S ohledem na velmi bohatý sbírkový fond Slezského zemského muzea a vzhledem k omezenému prostoru je zvolený koncept řešením, které umožňuje seznámit návštěvníky s co nejširším spektrem sbírkových předmětů a témat vztahujících se k přírodnímu a kulturnímu bohatství Slezska. Expozice Slezsko zahrnuje všechna tři podlaží Historické výstavní budovy. Vůbec poprvé v historii jsou zpřístupněny i sklepní prostory. První oddíl expozice nese název PŘÍRODA SLEZSKA, druhá část KŘÍDLA MYŠLENEK byla v roce 2014 reinstalována a v roce 2015 byl její prostor využit pro výstavu *Země a její pán a Neklidné století*. Část třetí se jmenuje ENCYKLOPEDIE SLEZSKA a závěrečný oddíl je nazvaný HISTORIE SLEZSKA.

Příroda Slezska

Hlavní úlohou expozice Příroda Slezska je přiblížení přírodních podmínek a biodiverzity našeho regionu s přesahy do dalších evropských a světových oblastí. Krajina Slezska skýtá velké množství dokladů historie přírody. Geologická část ukazuje ve zkratce nejstarší historii a geologický vývoj na exponátech ze Slezska a severní Moravy. V botanické části jsou prezentovány exempláře mechorostů, lišejníků a hub v kombinaci s herbárii významných zástupců rostlinných čeledí se zaměřením na botanicky zajímavá chráněná území, endemity a reliktu Slezska a severní Moravy. V zoologické části expozice jsou zdůrazněny především druhy žijící ve Slezsku. Vychází se od vývojově nejjednodušších forem jednobuněčných přes měkkýše a členovce až k obratlovcům.

Encyklopedie Slezska

Myšlenkou Encyklopedie Slezska, části expozice přibližující kaleidoskopickým, výběrovým, tematickým způsobem české Slezsko od pravěku do 20. století s nezbytnými přesahy za tuto časovou hranici směrem k dnešku, je představit zemi Slezsko, její dějiny, kulturu a obyvatelstvo v příkladech.

Historie Slezska

Závěrečná část expozice Slezska vyplňuje prostor vloženoého ochozu v prvním patře a je věnována stručnému nástinu dějin celého historického Slezska, ne tedy pouze jeho dnešní české části. Textové, obrazové a grafické informace jsou obohaceny výběrem předmětů stejného typu, opakujících se od pravěku po současnost. Výběr exponátů ilustruje například to, čím se v různých obdobích platilo, čím se lidé zdobili, jakými nástroji se bojovalo nebo pracovalo. Procházka po ochozu umožňuje návštěvníkovi pohled shora a rekapitulaci celé předchozí expoziční části – Encyklopedie Slezska.

ARBORETUM NOVÝ DVŮR, NOVÝ DVŮR, 746 01 OPAVA

Arboretum návštěvníkům nabízí dendrologickou expozici nazvanou Dřeviny pěti světadílů a skleníkovou expozici Tropické a subtropické rostliny.

Dřeviny pěti světadílů

Dendrologická expozice se rozkládá na ploše 23 ha a v současné době je zde evidováno bezmála 7000 druhů a kultivarů domácích i cizokrajných rostlin. Arboretum je známo bohatými sbírkami vybraných rodů dřevin, zvláště pak javorů (*Acer*), kalin (*Viburnum*), pustorylů (*Philadelphus*), bříz (*Betula*) či vilínů (*Hamamelis*), ale také bohatým sortimentem zahradních kultivarů. V expozici arboreta se nachází rovněž rašeliniště, vřesoviště, písečné duny či skupina časně kvetoucích dřevin. Dendrologická expozice je rozčleněna do dílčích geografických celků pod názvem „Dřeviny pěti světadílů“, a poskytuje tak jedinečnou příležitost seznámit se s bohatým sortimentem dřevin Severní Ameriky, Japonska, Číny, Koreje a Sibiře. Novodvorské arboretum se může pochlubit i vzácným exemplářem nejstarší rostliny světa - *WOLLEMIA NOBILIS*. Na začátku roku 2014 bylo 58 nejceněnějších sbírkových exemplářů stromů rostoucích převážně v historické části parku (založené Quido Riedlem v roce 1906) zapsáno do nové Centrální evidence sbírek (CES). Vznikla tak 21. oborová část sbírky s názvem Živé dřeviny.

Tropické a subtropické rostliny

Expozice tropických a subtropických rostlin si klade za cíl zpřístupnit široké veřejnosti část z rozsáhlých skleníkových sbírek Arboreta Nový Dvůr. V expozici je soustředěno bezmála 280 druhů rostlin ze 70 čeledí. Na nevelké ploše čítající zhruba 220 m² lze vedle sebe zhlédnout geograficky svébytné rostlinné formace americké, africké, australské a asijské flóry tropických deštných, tropických poloopadavých a opadavých lesů.

NÁRODNÍ PAMÁTNÍK II. SVĚTOVÉ VÁLKY, 747 63 HRABYNĚ

Doba zmaru a naděje

Expozice připomíná v chronologickém sledu nejdůležitější vojenské a politické události II. světové války, nezapomíná však ani na civilní život obyvatelstva. Expozice je rozčleněna do několika tematických celků – vznik a bojová činnost československých jednotek na území Sovětského svazu, boje československých vojáků a letců v Polsku, Francii, na Středním východě a ve Velké Británii, osvobozovací boje na území Československa, holocaust a koncentrační tábory a všední život obyvatelstva. Cílem expozice je nejen poskytnout návštěvníkům základní informace o období II. světové války, ale v osobních příbězích pamětníků zprostředkovat i emocionální prožitek, umocněný autentickými předměty, které pro expozici věnovali přímí účastníci bojů. Další části expozice, umístěné v klínech památníku,

Město v troskách a *Oběti a vrazi* přibližují bombardování českých měst a utrpení lidí vězněných v koncentračních táborech.

PAMÁTNÍK PETRA BEZRUČE, OSTROŽNÁ 35, 746 01 OPAVA

Život a dílo Petra Bezruče

Expozice *Život a dílo Petra Bezruče* je instalována v budově Památníku Petra Bezruče, která se nachází v místě, kde stával rodný dům básníka. Expozice byla otevřena v roce 1967 pod záštitou organizace UNESCO v rámci oslav 100. výročí narození Petra Bezruče. Expozice prezentuje vstup básníka do českého literárního prostředí a místa, z nichž čerpal inspiraci pro své dílo. Neopomíná také osobnosti, které Bezruče ovlivnily. Závěr expozice tvoří ukázky jednotlivých vydání Slezských písní včetně cizojazyčných překladů.

AREÁL ČS. OPEVNĚNÍ HLUČÍN-DARKOVIČKY, 748 01 HLUČÍN-DARKOVIČKY

Pevnostní areál je dnes evropsky vysoce ceněnou prezentací ojedinělého fortifikačního systému naší republiky, který vznikl v letech 1935–1938. Tvoří jej pěchotní sruby MO-S 18, MO-S 19, MO-S 20 a lehký objekt LO vz. 37A. Objekty areálu představují různé odlišnosti po stránce projekční i palebně-taktické a rovněž různé stupně odolnosti. Interiér expozice nabízí k vidění originální výzbroj, kterou disponovala československá armáda před II. světovou válkou. Návštěvníci se tak mohou seznámit s podmínkami života vojáků v opevnění. Součástí venkovní expozice je i těžká bojová technika.

SRUB PETRA BEZRUČE, 739 14 OSTRAVICE

Krajem Petra Bezruče

Srub Petra Bezruče na Ostravici získalo Slezské zemské muzeum jako součást dědictví po básníku Petru Bezručovi. Obytná část srubu byla ponechána v původní podobě i se zařízením interiéru, který si Bezruč sám navrhl. V přilehlém dřevníku byla v roce 1983 zbudována expozice s názvem *Krajem Petra Bezruče*. Návštěvník srubu zde nalezne nejen autentické prostředí letního příbytku básníka, ale nutně chodí v jeho stopách, dotýká se životních příběhů básníka a především může poznat prostředí kraje pod Beskydem, jehož osud, v minulosti tak svízelný, zachytil básník ve svém stěžejním díle - ve Slezských písních.

VÝSTAVY

V roce 2015 nabídlo Slezské zemské muzeum návštěvníkům celkem 19 výstav s různorodou tematikou. Mimo expoziční areály SZM byly široké veřejnosti prezentovány 2 výstavy. Nejvýznamnější byla výstava *Neklidné století*, která prostřednictvím jednoho tématu propojila 4 expoziční areály SZM.

PŘÍBĚH JEDNOHO DOMU. HISTORIE PAMÁTNÍKU PETRA BEZRUČE

Termín konání: 13. 5. 2014 – 20. 2. 2015

Místo konání: Památník Petra Bezruče

Podobně jako lidé mají i domy své příběhy. Výstava k historii Památníku Petra Bezruče se zaměřovala na jeden z nich – přiblížila nejen osud rodného básníkovy domu, ale také příběh zrodu významné literárněvědné instituce, která na jeho místě vznikla.

HISTORIE ARBORETA NOVÝ DVŮR VE FOTOGRAFIÍCH

Termín konání: 27. 3. 2014 – 1. 3. 2015

Místo konání: Arboretum Nový Dvůr

Unikátní snímky představily návštěvníkům minulost areálu až do dnešních dní a připomněly osobnosti, které se o jeho rozvoj nejvíce zasloužily, například Quido Riedla.

CESTA SEVEREM ANEB KRAJINA A PŘÍRODA FENNOSKANDIE

Termín konání: 27. 3. 2014 – 1. 3. 2015

Místo konání: Arboretum Nový Dvůr

Návštěvníci, kteří zavítali do výstavní síně arboreta, se díky výstavě ocitli v tundře, tajze, u ledovců, ale i na mořském pobřeží. Dozvěděli se také mnoho zajímavých informací ze života severských zvířat.

ZEMĚ A JEJÍ PÁN

Termín konání: 12. 11. 2014 – 5. 7. 2015

Místo konání: Historická výstavní budova

Výstava Země a její pán byla v pořadí pátou kulturní akcí realizovanou Slezským zemským muzeem v rámci projektu Slezsko: paměť – identita – region. Kládla si za cíl přiblížit široké veřejnosti, pomocí artefaktů a objektů náležejících do sféry umělecké a vědecké kultury, struktury zeměpanské moci, které existovaly na území historického Rakouského Slezska od středověku do konce první světové války. Teritoriálně byla výstava vymezena územím Slezska, které zůstalo součástí habsburské monarchie po Vratislavském míru uzavřeném roku 1742. Výstava Země a její pán byla výsledkem spolupráce mnoha předních českých a polských paměťových institucí. Byla tradičně doprovázena poutavým katalogem s popisem vystavených předmětů z pera slezských historiků a také sérií přednášek.

KNIŽNÍ SVĚT HELENY SALICHOVÉ

Termín konání: 17. 3. – 31. 7. 2015

Místo konání: Památník Petra Bezruče

V roce 2015 jsme si připomněli 120. výročí narození a 40. výročí úmrtí naší přední výtvarnice Heleny Salichové (1895-1975). Výstava byla především připomínkou její bohaté ilustrátorské a literární činnosti. Na výstavě byly představeny nejen knihy samotné, ale také řada dochovaných rukopisů, autorčiných poznámek a doprovodných kreseb. Prezentovány byly i některé olejomalby z pozůstalosti Heleny Salichové, kterou Slezské zemské muzeum zakoupilo v roce 2010.

MŮJ SVĚT

Termín konání: 23. 3. – 5. 4. 2015

Místo konání: Historická výstavní budova

Ve spolupráci s Charitou ČR se uskutečnil již 7. ročník výstavy oceněných fotografií mezinárodní fotosoutěže MŮJ SVĚT pro zaměstnance, dobrovolníky a klienty charit z celé České republiky. Pod záštitou prof. Jindřicha Štreita se soutěže účastní každoročně velké množství fotografů. Také letos proběhlo slavnostní vyhlášení výsledků celé soutěže v Historické výstavní budově, rovněž výstava vítězných fotografií zde zahájila svou cestu po celé republice.

KRAJINOU SLEZSKA

Termín konání: 1. 4. 2015 – 1. 3. 2016

Místo konání: Arboretum Nový Dvůr

Výstava byla instalována ve výstavních prostorách Arboreta v Novém Dvoře. Ve skleníkové části byly kromě panelů s fotografiemi a informačními texty instalovány v několika vitrínách i vybrané biotopy (stojaté vody, zemědělská či horská krajina), které návštěvníkům umožnily zblízka si prohlédnout rostliny a živočichy určitých typů krajiny. V pavilonu pak výstava pokračovala ve formě panelů s fotografiemi a texty. Výstava se zaměřila na příklady těch nejvýraznějších a nejvýznamnějších změn a zásahů do krajiny Slezska, jako jsou lomy, přehrady, velké komunikace či industrializace.

ČAS VÁLKY, ČAS MÍRU (SLEZSKO A OSTRAVSKO 1938-1945)

Termín konání: 2. 4. – 30. 11. 2015

Místo konání: Národní památník II. světové války

Národní památník II. světové války věnoval v roce 2015 velkou pozornost připomenutí 70. výročí ukončení II. světové války. Výstavní sezónu zahájila výstava, která přibližovala návštěvníkům situaci v regionu severní Moravy a Slezska za nacistické okupace. Výstava se dotkla také národnostní a územní problematiky okupované oblasti, hlavních aspektů válečné každodennosti, pomínuty nebyly ani anglo-americké nálety v roce 1944 nebo činnost odbojových skupin v regionu. Znovu byl vystaven také rekonstruovaný plastický model ostravské operace, který byl původně umístěn v expozici památníku.

BUDUJEME SLEZSKO

Termín konání: 2. 4. – 30. 11. 2015

Místo konání: Národní památník II. světové války

V hale správní budovy proběhla minivýstava k akci Budujeme Slezsko, jež měla za cíl obnovit válkou zničené Slezsko. Akce byla vyhlášena 23. září 1945 na Ostré hůrce u Opavy a jejími iniciátory se stali Helena Salichová a Jindřich Šajnar. Obce a města nacházela pomoc jak finanční, tak materiální u svých kmotrů, díky jejichž solidaritě se zničené Slezsko mohlo pomalu vzpamatovávat z ničivých důsledků válečného běsnění.

VÝSTAVA PLASTIKOVÝCH MODELŮ A OBRAZŮ VLADIMÍRA BIDLA

Termín konání: 2. 4. – 30. 11. 2015

Místo konání: Národní památník II. světové války

Konec války očima místního občana – také tak lze pojmenovat cyklus výtvarných děl, který zachycoval osvobozovací boje na severní Moravě a ve Slezsku v roce 1945. Kresby jsou součástí sbírek Slezského zemského muzea stejně jako plastické modely odkoupené od opavských modelářů v 80. letech minulého století.

KVETOUČÍ RODODENDRONY

Termín konání: 1. 5. – 31. 5. 2015

Místo konání: Arboretum Nový Dvůr

Nádherně zbarvené květy se staly balzámem na duši pro mnoho návštěvníků, kteří navštívili výstavu kvetoucích rododendronů. Zájemci z řad široké veřejnosti mohli zhlédnout desítky těchto keřů nejrůznějších barev a vůní a obdivovat jejich kouzlo.

KOUZLO ŽIVÝCH MOTÝLŮ

Termín konání: 1. 6. – 30. 6. 2015

Místo konání: Arboretum Nový Dvůr

Již od prvních dnů výstavy se z kulek líhnuli krásní tropičtí motýli, kteří v přítomnosti banánovníků, fíkusů, bambusů či jiných tropických a subtropických rostlin vytvořili návštěvníkům neopakovatelnou atmosféru. Zájemci si mohli prohlédnout například krásná morfa, původem ze Střední a Jižní Ameriky, oslňující svými blankytně modrými křídly a další jejich zajímavé příbuzné z čeledi babočkovitých. K vidění však byli také danajdy, atlasy, batolci, bělásci či další druhy tropických motýlů.

BALKÓNOVÉ ROSTLINY

Termín konání: 15. 6. – 31. 8. 2015

Místo konání: Arboretum Nový Dvůr

Výstava se zaměřila především na použití a ukázkou tradičních i méně známých druhů balkónových rostlin. K vidění bylo velké množství odrůd pelargoníí, petúnií, fuchsíí, lobelek, verben, vitálek, gazáníí a dalších pestrobarevných letniček.

NEKLIDNÉ STOLETÍ

Termín konání: 1. 9. 2015 – 31. 1. 2016

Místo konání: Historická výstavní budova

Výstava s názvem Neklidné století byla v pořadí šestým a posledním výstavním projektem realizovaným Slezským zemským muzeem v rámci projektu Slezsko: paměť – identita – region. Představila to nejzajímavější z období let 1900 – 1989. V základní části výstavy se návštěvník mohl seznámit s idylou posledních let Rakouska-Uherska zakončenou hrůzami "Velké války", hospodářskou krizí a prvními lety samostatného Československa, dobou okupace, nástupem totality a obdobím padesátých let spolu se srpnovou okupací v roce 1968, ale také s každodenností v období normalizace a se sametovou revolucí. Nebyla opomenuta žádná důležitá událost, ať už se odehrála za časů květů a kaváren, nebo při budování státu. Návštěvník byl proveden světem, kde se (ne)žebrá, kde je možno zvolat "Ať žije republika", a na závěr prožít i obyčejné dny.

ČAS VÁLKY, ČAS MÍRU - ČESKOSLOVENSKÁ ARMÁDA 1918-1990

Termín konání: 11. 9. – 30. 11. 2015

Místo konání: Národní památník II. světové války

Výstava Československá armáda 1918-1990 byla součástí výstavního maratónu s názvem Neklidné století, který zakončoval pětiletý výzkum Slezského zemského muzea o Slezsku. Návštěvníci mohli zhlédnout ukázky výstroje a výzbroje československé armády v daném období a seznámit se s osudy některých významných vojenských osobností pocházejících z našeho regionu.

ABECEDA LITERATURY

Termín konání: 15. 9. 2015 – 29. 2. 2016

Místo konání: Památník Petra Bezruče

Výstava mapovala literární život ve Slezsku na příkladu dvacítky vybraných známých i méně známých osobností literatury s ukázkami jejich tvorby. Současně byl vydán příležitostný tisk k výstavě (trojlist). Prezentace slezského literárního života 20. století byla doplněna autorským čtením Jana Kunzeho a přednáškou Martina Tomáška, literárního historika Ostravské univerzity, s názvem Krajina v literatuře českého Slezska a širšího Ostravska.

FRANZ JOSEF MUZEUM. 120. LET OD OTEVŘENÍ VÝSTAVNÍ BUDOVY

Termín konání: 27. 10. 2015 – 4. 1. 2016

Místo konání: Historická výstavní budova

Dne 27. října jsme si připomněli 120 let od okamžiku, kdy bylo v prostorách Historické výstavní budovy návštěvníkům poprvé nabídnuto poučení, estetický i emotivní zážitek a inspirace, jež jedinečným způsobem zprostředkovávají muzejní sbírky. Stalo se tak zejména přičiněním slezské Obchodní a živnostenské komory, která reagovala na všeobecný pokles úrovně tradiční uměleckořemeslné tvorby založením uměleckoprůmyslového muzea.

ČAS VÁNOC V ČASECH VÁLKY

Termín konání: 1.– 30. 11. 2015

Místo konání: Národní památník II. světové války

Minivýstava ve správní budově památníku přibližovala návštěvníkům nejen odlišnosti ve slavení Vánoc v období II. světové války na vesnici a ve městech, ale také poukázala na politickou situaci ve světě a u nás. Ukázala zájemcům tradiční zdobení stromečku ve Slezsku, dárky, které děti dostávaly v tomto období, i pečivo, které lidé pekli z válečných přídělů. Lidé se dozvěděli, co to byly osúchy, papučky, či jak se vařila povidlová omáčka a ochutnali vánoční cukroví upečené podle tradičních receptů z období II. světové války.

VÝSTAVA BETLÉMŮ

Termín konání: 2. 12. 2015 – 20. 1. 2016

Místo konání: Historická výstavní budova

V období adventu a vánočních svátků měli návštěvníci možnost zhlédnout betlém z 1. poloviny 19. století složený z figurek a betlémových architektonických prvků, které se podařilo

do sbírek získat z oblasti jihovýchodního Slezska. Pro tuto lokalitu byly charakteristické figurky řezbované, ale také dřevěné betlémové postavičky doplněné kaširovaným plátnem nebo papírem, kterým se domodelovala hrubá řezba těla. Závěrečnou úpravu tvořila barevná polychromie.

VÝSTAVY MIMO SZM:

DOMOV JMÉNEM SLEZSKO

Termín konání: 3. 9. – 1. 11. 2015

Místo konání: Dům umění, Opava

Jak již název napovídá, výstava Domov jménem Slezsko byla ryze výtvarná, zabírající geograficky region Slezska a severní Moravy. Výstava se nezaměřila na tvorbu konkrétních výtvarníků, ale spíše na různé typy krajin, které nejvíce lákaly umělce a které pro ně byly největší inspirací. Na výstavě byla představena řada předních výtvarníků – Valentin Držkovic, Helena Salichová, Ferdiš Duša, Jan Sládek, Fritz Krusperský, Jan Hinčica, Zdeněk Máčel a dlouhá řada dalších. Opomenuta nezůstala ani oblast výtvarné fotografie, kde se návštěvníci společně s Rudolfem Jandou, Viktorem Kolářem či Janem Byrtusem podívali skrze hledáček fotoaparátu na různá zákoutí slezské krajiny.

DNY NATO – OSTRAVSKO-OPAVSKÁ OPERACE

Termín konání: 18. – 20. 9. 2015

Místo konání: Letiště Leoše Janáčka, Ostrava-Mošnov

Prezentace NPDSV na akci Dny NATO. Na malé ploše areálu letiště byly postaveny banery s profily vojevůdců ostravsko-opavské operace, ukázka munice a plastikových modelů. Pro návštěvníky byly připraveny také letáčky s informací o SZM.

AKCE

V roce 2015 uskutečnilo Slezské zemské muzeum celkem 36 akcí pro malé i velké návštěvníky. Mezi tradičně velmi oblíbené akce patřilo například vyřezávání dýní v Arboretu Nový Dvůr nebo Slezská muzejní noc.

KŘEST KNIHY MILANA KRUPY „SEBRANÝ SPIS“

Termín konání: 29. 1. 2015

Místo konání: Památník Petra Bezruče

Kniha vyšla jako první tisk v nové edici Památníku Petra Bezruče ŽIVÁ/MRTVÁ.

VYCHÁZKA KE SVĚTOVÉMU DNU MOKŘADŮ Z DĚHYLOVA DO DOLNÍHO BENEŠOVA

Termín konání: 31. 1. 2015

Místo konání: Děhylov

Slezské zemské muzeum a Česká společnost ornitologická připravily pro milovníky ptactva a přírody zimní ornitologickou vycházku v rámci Světového dne mokřadů. Jejím cílem bylo upozornit na význam mokřadů z hlediska ochrany přírody i na jejich význam pro člověka.

DUKÁT PŘEMKA OPAVSKÉHO

Termín konání: 17. – 24. 2. 2015

Místo konání: Historická výstavní budova

V rámci výstavy Země a její pán byl ve dnech 17. – 24. února 2015 k vidění výjimečný předmět – dukát opavského vévody Přemka I. (1366-1433). Dukát patří k unikátním předmětům numismatiky moravskoslezského pomezí. Zejména proto, že je znám pouze z jednoho exempláře, byl od začátku objektem širokého zájmu ze strany badatelů. Dukát, jak je možno soudit na základě jeho originální symboliky, vznikl pravděpodobně jako projev osobní prezentace opavského knížete a manifest jeho zeměpanské moci.

KŘEST KNIHY ZDEŇKA BAJGARA „BUDUJEME SLEZSKO“ A MINIVERNISÁŽ STEJNOJMENNÉ VÝSTAVY

Termín konání: 9. 4. 2015

Místo konání: Národní památník II. světové války

Křest knihy se uskutečnil za účasti vzácných hostů i rodiny Zdeňka Bajgara v multifunkčním sále Národního památníku II. světové války.

SVOJSÍKŮV ZÁVOD

Termín konání: 11. 4. 2015

Místo konání: Národní památník II. světové války

Poprvé v historii památníku odstartoval 11. dubna před památníkem Svojsíkův závod. Jednalo se o celostátní skautský závod pro družiny dětí ve věku 11 až 16 let registrovaných v organizaci Junák – svaz skautů a skautek ČR. Děti plnily v průběhu závodu úkoly, které se týkaly také expozice památníku. Byly pro ně připraveny komentované prohlídky a malý pietní akt na symbolickém hřbitově.

OSVOBOZENÍ MĚSTA OPAVY

Termín konání: 25. 4. 2015

Místo konání: Národní památník II. světové války

U příležitosti 70. výročí osvobození města Opavy vypravilo statutární město Opava zdarma do Národního památníku II. světové války čtyři autobusy, které přivezly návštěvníky do Hrabyně. Zde byly pro ně připraveny dvě komentované prohlídky – dopoledne výstavy Čas války, čas míru, odpoledne stálé expozice památníku s názvem Doba zmaru a naděje.

DEN ZEMĚ

Termín konání: 25. 4. 2015

Místo konání: Arboretum Nový Dvůr

V rámci oslavy Dne Země jsme pro návštěvníky připravili komentované prohlídky Arboreta Nový Dvůr.

VÍTÁNÍ JARA

Termín konání: 25. 4. -26. 4. 2015

Místo konání: Arboretum Nový Dvůr

Pro návštěvníky byly připraveny komentované prohlídky, ukázka práce s koněm, představení lidových řemesel, vystoupení divadelního a pěveckého sboru nebo pletení košíků z proutí a pedigu. Nechyběly ani soutěže pro děti a nově se zájemci mohli seznámit s prací ornitologa.

SETKÁNÍ VETERÁNŮ

Termín konání: 29. 4. 2015

Místo konání: Národní památník II. světové války

Jako každý rok se sešli v památníku příslušníci 1. čs. samostatné tankové brigády, jejich rodinní příslušníci, vedení Slezského zemského muzea, představitelé samosprávy a státní správy, školní mládež a široká veřejnost, aby si připomněli tvrdé boje v rámci ostravsko-opavské operace na konci II. světové války. Památku obětí války uctili položením věnců a květin u sarkofágu s prstí v pietním sále památníku a prohlédli si také symbolický hřbitov s 13 000 destičkami se jmény padlých.

ŠTĚPÁN RAK: PRO TEBE – VĚNOVÁNO MÉ MATCE

Termín konání: 2. 5. 2015

Místo konání: Národní památník II. světové války

Koncert kytarového virtuose Štěpána Raka byl věnován jeho matce Vasilině Slivkové, zdravotní sestře 1. čs. armádního sboru v SSSR. Osud Štěpána Raka nebyl jednoduchý. Narodil se těsně po válce, a když se roku 1946 matka rozhodla navštívit krátce svou rodinu na Podkarpatské Rusi, zanechala svého syna své spolubojovnici. Cestou však byla přepadena, oloupena nejen o peníze, ale také o doklady a díky mocenské politice tehdejších politických představitelů se nemohla vrátit zpět pro svého syna a už nikdy se s ním neviděla. Po skončení koncertu následovalo setkání Štěpána Raka s příznivci v salonku restaurace.

VÍTÁNÍ PTAČÍHO ZPĚVU U STŘÍBRÉHO JEZERA

Termín konání: 2. 5. 2015

Místo konání: Stříbrné jezero v Opavě

Slezské zemské muzeum ve spolupráci se Slezskou ornitologickou společností pozvalo milovníky ptactva a přírody na vycházku za jarními písněmi ptačích navrátilců z teplých krajín.

DEN ZEMĚ

Termín konání: 3. 5. 2015

Místo konání: Historická výstavní budova

V rámci oslav Dne Země jsme pro návštěvníky připravili komentované prohlídky expozice Příroda Slezska v Historické výstavní budově.

DEN VÍTĚZSTVÍ

Termín konání: 8. 5. 2015

Místo konání: Národní památník II. světové války

V rámci oslav ukončení II. světové války se konal dne 8. května pietní akt v sále památníku. Ještě předtím odstartoval před budovou památníku Běh osvobození a po něm si mohli

účastníci aktu i ostatní návštěvníci prohlédnout bojovou techniku z II. světové války a ukázky výstroje a výzbroje, kterou předvedli členové klubů vojenské historie z našeho regionu. Celý den byl vstup do areálu zdarma a odpoledne se konala komentovaná prohlídka expozice památníku, která se setkala s velkým zájmem návštěvníků.

HVĚZDICOVÝ POCHOD

Termín konání: 30. 5. 2015

Místo konání: Národní památník II. světové války

1. ročník pochodu, který pořádal Český svaz bojovníků za svobodu ve spolupráci se Slezským zemským muzeem – Národním památníkem II. světové války pod názvem „Po stopách bojovníků za svobodu“. Účastníci měli na výběr ze tří tras v délce od 4,5 km do 9,5 km a závod ukončili prohlídkou expozice památníku s komentářem lektora.

DEN DĚTÍ

Termín konání: 30. 5. 2015

Místo konání: Národní památník II. světové války

Den plný zábavy a her, do kterého se zapojili nejen zaměstnanci památníku, ale také restaurace v areálu památníku a dobrovolníci. Jak uvnitř památníku, správní budovy, tak i venku na ploše před památníkem bylo pro děti připraveno bohaté vyžití za sladké odměny. Děti do 15 let měly vstup do celého areálu zdarma.

PUTOVÁNÍ PO MORAVSKOSLEZSKÉM POMEZÍ

Termín konání: 6. 6. 2015

Místo konání: Bílovec

Slezské zemské muzeum ve spolupráci s Klubem českých turistů uspořádalo pro všechny milovníky turistiky a cyklistiky 42. ročník pochodu „Bílovecká padesátka“.

DEN DĚTÍ

Termín konání: 7. 6. 2015

Místo konání: Historická výstavní budova/ Památník Petra Bezruče

Muzeum nezapomíná ani na nejmenší návštěvníky a v rámci oslav Dne dětí si pro ně připravilo zajímavý program, tentokrát upravený k výstavě Země a její pán. Kromě speciálních komentovaných prohlídek byla dětem přiblížena celá výstava prostřednictvím řady stánků se speciálními úkoly. V Památníku Petra Bezruče byl připraven program k aktuální výstavě o Heleně Salichové.

VÍKEND OTEVŘENÝCH ZAHRAD

Termín konání: 13. – 14. 6. 2015

Místo konání: Arboretum Nový Dvůr

Akce se konala ve spolupráci se Společností pro zahradní a krajinářskou tvorbu a Národním památkovým ústavem. Jejím cílem bylo rozšířit návštěvníkům povědomí o kráse a rozmanitosti přírody. Po oba dny se v arboretu konaly komentované prohlídky.

SLEZSKÁ MUZEJNÍ NOC 2015

Termín konání: 19. 6. 2015

Místo konání: Historická výstavní budova, Národní památník II. světové války, Arboretum Nový Dvůr, Památník Petra Bezruče, Knihovna SZM

Slezská muzejní noc nabídla návštěvníkům i v tomto roce netradiční zážitek z prohlídky muzeí a kulturních institucí v netradiční noční hodiny. Součástí akce byl bohatý kulturní program. Do akce se zapojily také další muzea a kulturní instituce ve Slezsku – Dolní oblast Vítkovice, Landek park – Hornické muzeum, Statutární město Opava, Za Opavu, Bludný kámen, Státní zámek Hradec nad Moravicí, Krnovská synagoga, MIKS – Městské muzeum Krnov, Muzeum Beskyd Frýdek-Místek, Muzeum Oderska, Muzeum Novojičínska, Muzeum Těšínska, Kulturní centrum Bílovec, Opavská kulturní organizace, Vodní mlýn Wesselsky, Muzeum Slezský venkov Holasovice, Knihovna Třinec, Slezské zemské dráhy, Železniční muzeum moravskoslezské a Wikimedia ČR.

VYCHÁZKA ZA OPAVSKÝMI RORÝSY

Termín konání: 22. 6. 2015

Místo konání: Opava

Slezské zemské muzeum a Slezská ornitologická společnost uspořádaly podvečerní vycházku za opavskými rorýsy a ostatními ptačími obyvateli našeho města. Cílem vycházky bylo kromě jiného upozornit na problematiku nevhodných rekonstrukcí domů, které často bez náhrady ničí hnízdní možnosti pro ubývající druhy ptáků a netopýrů.

INDIÁNSKÉ LÉTO

Termín konání: 22. – 23. 8. 2015

Místo konání: Arboretum Nový Dvůr

Jak žili indiáni? V čem bydleli? A jaké používali zbraně? To a mnoho dalšího se návštěvníci dozvěděli na tradiční akci s názvem Indiánské léto. Atmosféra Divokého západu prostupovala všemi kouty botanického parku.

MEZINÁRODNÍ NOC PRO NETOPÝRY

Termín konání: 26. 8. 2015

Místo konání: Historická výstavní budova

Pro dětské i dospělé návštěvníky bylo opět připraveno promítání filmů, prohlídka preparátů našich i exotických druhů letounů i jiných létajících obratlovců, prezentace techniky užívané pro výzkum netopýrů, poslech netopýřích hlasů, různé aktivity pro děti včetně výtvarné soutěže žáků opavských škol a mnoho dalších zajímavostí. Večer ukončila vycházka s ultrazvukovým detektorem a ukázkou živých netopýrů.

ŽELEZNÝ TÝDEN

Termín konání: 4. 9. 2015

Místo konání: Historická výstavní budova

Slezské zemské muzeum se připojilo k akci Železný týden. V dopoledních hodinách se dívka školou povinná mohla zúčastnit edukačního programu. Odpoledne byla připravena řada soutěží pro děti i dospělé.

DNY EVROPSKÉHO KULTURNÍHO DĚDICTVÍ

Termín konání: 12. 9. 2015

Místo konání: Historická výstavní budova

Dny evropského kulturního dědictví jsou vždy příležitostí ke zhlédnutí neobvyklých míst a památek. Letos se návštěvníci v několika skupinách pod vedením muzejní pedagožky seznámili s historií, architekturou a zajímavostmi Historické výstavní budovy. Pro zájemce byl připraven také doprovodný vzdělávací materiál.

LITERA TÚRA II. ANEB NA LYSOU HORU S PETREM BEZRUČEM

Termín konání: 12. 9. 2015

Místo konání: Srub Petra Bezruče

Účastníci této netradiční horské túry si během výšlapu na Lysou horu mohli poslechnout čtení z díla Petra Bezruče v podání herců z Národního divadla moravskoslezského.

AUTORSKÉ ČTENÍ JANA KUNZEHO

Termín konání: 23. 9. 2015

Místo konání: Památník Petra Bezruče

Básník, textař, zpěvák, performer, dramaturg, kurátor výstav výtvarného umění a organizátor kulturního života. To vše v jedné osobě ztělesňuje Jan Kunze, který v Památníku Petra Bezruče představil veřejnosti nejen sbírku Dekadent dezert, ale i nové a dosud nepublikované texty.

POCHOD PO LINII ČS. OPEVNĚNÍ

Termín konání: 26. 9. 2015

Místo konání: Areál čs. opevnění Hlučín-Darkovičky

Poznat zblízka pevnosti, které byly ještě v nedávných dobách připraveny chránit naši vlast, mohli zájemci, kteří se zúčastnili tradičního Pochodu po linii čs. opevnění.

HUSITÉ V MUZEU

Termín konání: 26. – 28. 9. 2015

Místo konání: Historická výstavní budova

Letos jsme si připomněli již 600 let od upálení Mistra Jana Husa. Návštěvníci si při této příležitosti mohli prohlédnout exponáty vztahující se k Mistru Janu Husovi a jeho kultu ze sbírek Slezského zemského muzea, získat velké množství informací o středověkých zbraních a středověkém válečnictví a sami si také vyzkoušeli středověkou zbroj nebo středověké oděvy. Až do 10. října pak návštěvníci mohli zhlédnout v Dětském muzeu středověké vojenské ležení.

DEN SENIORŮ

Termín konání: 1. 10. 2015

Místo konání: Národní památník II. světové války

V roce 2015 se poprvé konaly v Národním památníku II. světové války oslavy Mezinárodního dne seniorů. Po celý den měli senioři nad 60 let vstup do celého areálu zdarma, účastnili se speciálních komentovaných prohlídek, programů, přednášek a soutěží.

FESTIVAL PTACTVA

Termín konání: 3. 10. 2015

Místo konání: Štěrkovna u Dolního Benešova

Slezské zemské muzeum a Slezská ornitologická společnost uspořádaly podzimní ornitologickou vycházku podél štěrkovny u Dolního Benešova a zábřežských luk.

VYŘEŽ/Š SI SVOU DÝNI

Termín konání: 3. – 4. 10. 2015

Místo konání: Arboretum Nový Dvůr

Zapojit svou fantazii a zručnost, vyřezat a ozdobit si originální dýni mohli návštěvníci Arboreta Nový Dvůr během prvního říjnového víkendu. Kromě tradičního vyřezávání dýní mohli zažít také neopakovatelnou atmosféru během obou víkendových podvečerů, kdy se v parku rozsvítily dýňové lampy a svíce. Nechyběl ani tradiční lampionový průvod nebo ochutnávka sladkých a slaných dýňových specialit.

DOBA ZMARU A NADĚJE

Termín konání: 28. 10. 2015

Místo konání: Národní památník II. světové války

Oslava státního svátku v areálu památníku spojená s prohlídkou expozic a výstav. Při této příležitosti byl zpřístupněn také symbolický hřbitov.

SLAVNOSTNÍ NÁSTUP 53. PLUKU PRŮZKUMU A ELEKTRONICKÉHO BOJE

Termín konání: 29. 10. 2015

Místo konání: Národní památník II. světové války

Slavnostní nástup Armády ČR za účasti hostů a návštěvníků před objektem památníku. Ocenění vojáků za mimořádné činy.

VZPOMÍNKOVÉ SETKÁNÍ K 120. VÝROČÍ OTEVŘENÍ HVB

Termín konání: 9. 11. 2015

Místo konání: Historická výstavní budova

Slezské zemské muzeum si letos připomnělo 120. výročí otevření Historické výstavní budovy také vzpomínkovým setkáním, jehož hlavní náplní bylo představení reinstalace varhan a připomenutí si okolností vzniku samotné budovy. V rámci večera vystoupil za doprovodu varhan rovněž Komorní pěvecký sbor Slezské univerzity pod vedením Josefa Kostříby.

MALOVÁNÍ BANĚK SE SLEZSKOU TVORBOU

Termín konání: 1. – 23. 12. 2015

Místo konání: Historická výstavní budova

V době adventu jsme pro návštěvníky připravili již tradiční malování baněk ve spolupráci se Slezskou tvorbou. Návštěvníci si tak sami mohli namalovat baňky a vyrobit originální dárek pro své nejbližší. Nutno podotknout, že tato akce má u návštěvníků stále větší ohlas.

ADVENTNÍ KONCERT KOMORNÍHO PĚVECKÉHO SBORU SLEZSKÉ UNIVERZITY

Termín konání: 11. 12. 2015

Místo konání: Historická výstavní budova

Po mnoha letech navázalo Slezské zemské muzeum na dřívější tradici adventních koncertů. Za velké účasti veřejnosti se v Historické výstavní budově představil Komorní pěvecký sbor Slezské univerzity. Koncert se skládal ze dvou částí, první část byla věnována zejména církevním skladbám za doprovodu varhan, druhá pak slavným spirituálům světových autorů.

PŘEDNÁŠKY PRO VEŘEJNOST

V roce 2015 uspořádali zaměstnanci SZM celkem 27 přednášek z nejrůznějších oblastí. Hlavní pozornost byla věnována především 70. výročí ukončení II. světové války.

EVROPSKÉ KRÁLOVSKÉ RODY

Termín konání: zimní a letní semestr 2015

Místo konání: Univerzita třetího věku Ostravské univerzity v Ostravě

Přednášející: Kamil Rodan (SZM)

PŘEDNÁŠKA K 70. VÝROČÍ OSVOBOZENÍ

Termín konání: 21. 1. 2015

Místo konání: OKO Opava

Přednášející: Ondřej Kolář (SZM)

PŘEDNÁŠKA K 70. VÝROČÍ OSVOBOZENÍ

Termín konání: 29. 1. 2015

Místo konání: Vlastivědné muzeum Olomouc

Přednášející: Ondřej Kolář (SZM)

PŘEDNÁŠKA KE SVĚTOVÉMU DNI MOKŘADŮ

Termín konání: 2. 2. 2015

Místo konání: Historická výstavní budova

Přednášející: Libor Praus (SZM)

DŘEVĚNÉ KOSTELY TĚŠÍNSKA A SEVEROVÝCHODNÍ MORAVY A PREZENTACE KNIHY

Termín konání: 3. 2. 2015

Místo konání: Historická výstavní budova

Přednášející: Romana Rosová (NPÚ)

DOMY V KONTEXTU

Termín konání: 10. 3. 2015

Místo konání: Historická výstavní budova

Přednášející: Martin Materna a Adam Weczerek (ateliér WMA)

ŠTRAMBERK - NAHLÉDNUTÍ DO MĚSTSKÉ ZÁSTAVBY

Termín konání: 9. 4. 2015

Místo konání: Muzeum Těšínska, Český Těšín

Přednášející: Jana Koudelová (SZM)

NAD LITERÁRNÍ TVORBOU HELENY SALICHOVÉ

Termín konání: 22. 4. 2015

Místo konání: Památník Petra Bezruče

Přednášející: Lukáš Průša (OU)

KRÁLOVSKÉ RITUÁLY EVROPSKÝCH PANOVNICKÝCH RODŮ

Termín konání: 23. 4. 2015

Místo konání: Knihovna Kroměřížska, Kroměříž

Přednášející: Kamil Rodan (SZM)

PŘEDNÁŠKA K 70. VÝROČÍ OSVOBOZENÍ

Termín konání: 28. 4. 2015

Místo konání: Horní Lhota

Přednášející: Ondřej Kolář (SZM)

PŘEDNÁŠKA K 70. VÝROČÍ OSVOBOZENÍ

Termín konání: 28. 4. 2015

Místo konání: Knihovna Ostravského muzea

Přednášející: Ondřej Kolář (SZM)

70. VÝROČÍ UKONČENÍ II. SVĚTOVÉ VÁLKY V OSTRAVĚ-NOVÉ VSI A BLÍZKÉM OKOLÍ

Termín konání: 3. 5. 2015

Místo konání: Ostrava, Nová Ves

Přednášející: Kamil Rodan (SZM)

PŘEDNÁŠKA K 70. VÝROČÍ OSVOBOZENÍ

Termín konání: 5. 5. 2015

Místo konání: zámek Fryštát

Přednášející: Ondřej Kolář (SZM)

PREDÁTOŘI PTAČÍCH HNÍZD

Termín konání: 19. 5. 2015

Místo konání: Historická výstavní budova

Přednášející: Libor Praus (SZM)

PŘEDNÁŠKA K 70. VÝROČÍ OSVOBOZENÍ

Termín konání: 26. 5. 2015

Místo konání: Obecní knihovna Petřvald

Přednášející: Ondřej Kolář (SZM)

PŘEDNÁŠKA K 70. VÝROČÍ OSVOBOZENÍ

Termín konání: 29. 5. 2015

Místo konání: OKO Opava

Přednášející: Ondřej Kolář (SZM)

KNĚŽNA MECHTILDA LICHNOWSKÁ

Termín konání: 8. 9. 2015

Místo konání: Historická výstavní budova

Přednášející: Eva Kolářová (NPÚ)

VZDÁLENÉ OHLASY – ARCHITEKTURA ČESKÉHO SLEZSKA

Termín konání: 9. 9. 2015

Místo konání: Historická výstavní budova

Přednášející: Pavel Šopák (SZM)

POČÁTKY GYMNAZIJNÍHO MUZEA

Termín konání: 16. 9. 2015

Místo konání: Historická výstavní budova

Přednášející: Pavel Šopák (SZM), Zdeněk Kravar (ZAO)

ZNEUŽITÍ KULTU SV. VÁCLAVA V OBDOBÍ PROTEKTORÁTU

Termín konání: říjen 2015

Místo konání: Národní památník II. světové války

Přednášející: Pavel Březinský (SZM)

PŘEDNÁŠKA K 70. VÝROČÍ OSVOBOZENÍ

Termín konání: 8. 10. 2015

Místo konání: Muzeum Těšínska

Přednášející: Ondřej Kolář (SZM)

KRÁLOVSKÉ RITUÁLY EVROPSKÝCH PANOVNICKÝCH RODŮ

Termín konání: 12. 10. 2015

Místo konání: Muzeum Novojičína, Příbor

Přednášející: Kamil Rodan (SZM)

PŘEDNÁŠKA K 70. VÝROČÍ OSVOBOZENÍ

Termín konání: 20. 10. 2015

Místo konání: Dům U Šraněk, Vítkovice

Přednášející: Ondřej Kolář (SZM)

MNICHOV 1938 A TZV. DRUHÁ REPUBLIKA

Termín konání: listopad 2015

Místo konání: Národní památník II. světové války

Přednášející: Pavel Březinský (SZM)

PŘEDNÁŠKA K 70. VÝROČÍ OSVOBOZENÍ

Termín konání: 9. 11. 2015

Místo konání: Ostravská univerzita v Ostravě

Přednášející: Ondřej Kolář (SZM)

PŘEDNÁŠKA K 70. VÝROČÍ OSVOBOZENÍ

Termín konání: 12. 11. 2015

Místo konání: Wichterlovo gymnázium, Ostrava

Přednášející: Ondřej Kolář (SZM)

OBRAZ KRAJINY V LITERATUŘE ČESKÉHO SLEZSKA

Termín konání: 24. 11. 2015

Místo konání: Památník Petra Bezruče

Přednášející: Martin Tomášek (Ostravská univerzita)

DOPROVODNÉ PROGRAMY

Edukační a doprovodné programy pro návštěvníky z řad široké veřejnosti mají v SZM již dlouhodobou tradici. V roce 2015 tomu nebylo jinak a naši muzejní pedagogové a odborní pracovníci připravili celkem 23 programů.

PROGRAMY A WORKSHOPY K VÝSTAVÁM

PANOVNÍCI VE SLEZSKU A SLEZSKO V DOBĚ PANOVNÍKŮ

Výstava: Země a její pán

Termín konání: 12. 11. 2014 – 5. 7. 2015

Místo konání: Historická výstavní budova

Program seznámil návštěvníky s panovnickými rody a také se samotnými panovníky, především pak s Marií Terezií a Františkem Josefem. Pozornost byla věnována také Opavsku – zdejším církevním řádům, šlechtě, ale i měšťanům a venkovanům. Badatelský list si mohli vyplnit žáci 2. stupně ZŠ, studenti SŠ a zájemci z řad široké veřejnosti.

DOMÁCÍ ODBOJ ZA II. SVĚTOVÉ VÁLKY

Výstava: Čas války, čas míru

Termín konání: 2. 4. – 30. 11. 2015

Místo konání: Národní památník II. světové války

Program k výstavě, která byla věnována mimo jiné také ostravsko-opavské operaci, v jejímž rámci byla zmíněna odbojová činnost ve Slezsku, obohatily krátké videonahrávky pamětníků, které natáčela pro památník společnost Post Bellum. Součástí programu bylo vyplňování pracovního listu.

1. SVĚTOVÁ VÁLKA A ČESKÉ ZEMĚ

Výstava: Češi ve Velké válce (2014)

Termín konání: 2. 4. – 30. 11. 2015

Místo konání: Národní památník II. světové války

1. světová válka bývá někdy nazývána Velkou válkou. Příčiny vypuknutí války, její zásadní okamžiky a vliv válečných událostí na obyvatelstvo v českých zemích objasnil tento doprovodný program. Neopomenul osudy vojáků z českých zemí v rakousko-uherské armádě

a v legiích. Účastníci programu si prohlédli nejen dokumenty vztahující se k 1. světové válce, ale také své vědomosti zúročili v pracovním listě.

DOPROVODNÝ PROGRAM V PAMÁTNÍKU PETRA BEZRUČE

Výstava: Knižní svět Heleny Salichové

Termín konání: 17. 3. – 31. 7. 2015

Místo konání: Památník Petra Bezruče

Víkendové čtení pohádek Heleny Salichové a workshop, během kterého si návštěvníci mohli vyzkoušet tvorbu a tisk grafických listů. Vhodné pro všechny věkové kategorie návštěvníků.

CO TO SLYŠÍM, CO TO JE? TO JSOU PŘECE HUDEBNÍ NÁSTROJE ANEB HUDEBNÍ NÁSTROJE A JEJICH ZVUKY

Výstava: Neklidné století

Termín konání: 2. 9. 2015 – 31. 1. 2016

Místo konání: Historická výstavní budova

Tento doprovodný program k dočasné výstavě Neklidné století byl určen pro děti z mateřských školek a 1. a 2. třídy základních škol. Děti se seznámily s celou řadou hudebních nástrojů, poznaly přístroje, které sloužily k přehrávání hudby jejich rodičům a prarodičům, vyzkoušely si zapisování not a také si mohly založit svou vlastní kapelu.

HRAČKY MÝCH RODIČŮ A PRARODIČŮ

Výstava: Neklidné století

Termín konání: 2. 9. 2015 – 31. 1. 2016

Místo konání: Historická výstavní budova

Během převážně herního programu poznávaly děti typické hračky svých rodičů a prarodičů. Na děti v tomto interaktivním programu čekala celá řada dobových her volnočasových aktivit typických pro 2. polovinu 20. století. Program byl určen pro děti z mateřských školek a nižšího stupně základních škol.

OD DŘEVĚNKY K PANELÁKU – PROMĚNY BYDLENÍ VE 20. STOLETÍ

Výstava: Neklidné století

Termín konání: 2. 9. 2015 – 31. 1. 2016

Místo konání: Historická výstavní budova

Program seznamoval návštěvníky s formami bydlení různých sociálních vrstev v regionu od počátku 20. století. Účastníci se dozvěděli, jak se postupně měnily nároky rodin na bydlení a co bylo typickým vybavením domácností. Program byl vytvořen především pro druhý stupeň základních škol a jeho součástí byl i pracovní list.

JAK SE DÍVAT NA UMĚNÍ 20. STOLETÍ

Výstava: Neklidné století

Termín konání: 2. 9. 2015 – 31. 1. 2016

Místo konání: Historická výstavní budova

Program určený pro druhý stupeň základních škol směřoval na všechny zájemce, kteří se chtěli dozvědět něco o tom, jak výtvarné umění ovlivňovalo společnost a lidské životy v minulém století a jak historické a společenské události ovlivňovaly samotnou uměleckou tvorbu a umělce.

ČAS VÁNOC V ČASECH VÁLKY

Výstava: Čas Vánoc v časech války

Termín konání: 1. 11. – 30. 11. 2015

Místo konání: Národní památník II. světové války

Jak zasáhla II. světová válka do osudů mnoha rodin z našeho regionu a jak tato skutečnost narušila oslavu Vánoc, se dozvěděli návštěvníci tohoto programu. Někteří muži odešli bojovat do války, jiní se zapojili do odboje, další byli vězněni. Přesto lidé Vánoce slavili, zdobili stromečky, pekli cukroví z válečných přídělů a dodržovali vánoční zvyky.

PROGRAMY A WORKSHOPY K EXPOZICÍM

DO POHÁDKY SE ZVÍŘÁTKY

Expozice: Expozice Slezsko – Příroda Slezska

Místo konání: Historická výstavní budova

Program, který byl určen pro děti z mateřských škol a žáky 1. a 2. ročníku základních škol. Průvodci programu byly známé zvířecí postavičky z pohádek, které děti uvedly do říše savců.

VZÁCNÍ SAVCI SLEZSKA

Expozice: Expozice Slezsko – Příroda Slezska

Místo konání: Historická výstavní budova

Cílem tohoto programu bylo seznámit návštěvníky zábavnou a interaktivní formou se životem vzácných savců žijících ve Slezsku. Program byl určen pro žáky 3.–9. tříd základních škol a studenty středních škol.

JAK TRÁVÍ ZIMU?

Expozice: Expozice Slezsko – Příroda Slezska

Místo konání: Historická výstavní budova

Zimní edukační program zaměřený na živočichy, kteří se u nás v zimě vyskytují, i na ty, kteří migrují do teplejších krajín. Součástí programu bylo také vysvětlení, jak zvířatům v zimě pomáhat. Program mohly navštívit skupiny návštěvníků všech věkových kategorií.

CO JE TO ŘEMESLO ANEB ŘEMESLA A CECHY VE SLEZSKU

Expozice: Expozice Slezsko – Encyklopedie Slezska

Místo konání: Historická výstavní budova

Během edukačního programu byly účastníkům objasňovány pojmy jako řemesla a cechy, seznámili se s jejich vznikem i se škálou řemesel provozovaných přímo v Opavě. Program byl určen především pro žáky vyššího stupně základních škol a studenty středních škol.

VIDÍM PŘED SEBOU MĚSTO VELIKÉ...ANEB VZNIK MĚST VE SLEZSKU/ O POČÁTKÁCH MĚST A MĚSTSKÝCH PRIVILEGIÍCH

Expozice: Expozice Slezsko – Encyklopedie Slezska

Místo konání: Historická výstavní budova

V průběhu programu se návštěvníci, zejména žáci druhého stupně základních škol a středních škol, seznámili se vznikem nejstarších měst na našem území, s typy osídlení a jejich výstavbou. Zapomenuto nebylo ani na městská práva, která byla probrána na příkladu města Opavy. Zájemci o tento program si mohli sami vyzkoušet i založení města jako skuteční lokátoři. Program byl určen pro žáky 2. stupně ZŠ, studenty SŠ a skupiny zájemců z řad široké veřejnosti.

ARCHEOLOGIE PRO NEJMENŠÍ ANEB ŠTĚTEČKEM A MOTYČKOU PROKOPEM SE ULIČKOU

Expozice: Expozice Slezsko – Encyklopedie Slezska

Místo konání: Historická výstavní budova

Program pro děti z mateřských školek, 1. a 2. ročníku základních škol seznámil malé účastníky s pojmem archeologie a prací archeologa. Děti si mohly samy vyzkoušet hledání předmětů v písku, skládání keramických střepů a další činnosti archeologů.

ZNÁTE JE ANEB ZNÁMÉ I NEZNÁMÉ OSOBNOSTI SLEZSKA

Expozice: Expozice Slezsko – Encyklopedie Slezska

Místo konání: Historická výstavní budova

Program seznámil jeho účastníky s vybranými významnými osobnostmi Slezska, konkrétně s P. Bezručem, A. Zdrzilou, J. Obethem, J. M. Olbrichem, F. Kachelerem či J. Lundwallem. Byl určen především pro žáky vyšších ročníků ZŠ, studenty SŠ a pro skupiny návštěvníků z řad široké veřejnosti.

UMĚNÍ MALÍŘSKÉ A SOCHAŘSKÉ

Expozice: Expozice Slezsko – Encyklopedie Slezska

Místo konání: Historická výstavní budova

Návštěvníci se během programu seznámili s obrazovým a sochařským uměním na území Slezska a s vybranými umělci. Součástí edukačního programu byl také popis uměleckých technik a vysvětlení pojmů jako alegorie, reprodukce atd. Byl určen především pro žáky 2. stupně ZŠ, studenty SŠ a pro skupiny návštěvníků z řad široké veřejnosti.

ZVÍŘATA VE VÁLKÁCH

Expozice: Doba zmaru a naděje

Termín konání: 2. 4. – 30. 11. 2015

Místo konání: Národní památník II. světové války

Zvířata provázela člověka nejen v době míru, ale i ve válečných vřavách. Některá sloužila jako maskoti, jiná se zapojila do ostrých bojů. Koně, psi, sloni, holubi, krysy nebo delfíni, ti všichni nasazovali a často i pokládali své životy po boku lidí. Mnohá zvířata byla za svou hrdinnou

službu také vyznamenána Dickinovou medailí. Program seznámil účastníky interaktivní formou na konkrétních příkladech zvířat s jejich úlohou ve válkách.

NUCENÁ A OTROCKÁ PRÁCE ZA II. SVĚTOVÉ VÁLKY A DNES

Expozice: Doba zmaru a naděje

Termín konání: 2. 4. – 30. 11. 2015

Místo konání: Národní památník II. světové války

V období II. světové války bylo do nacistického Německa a na okupovaná území převezeno několik miliónů mužů, žen a dětí z celé Evropy, aby tam vykonávali jako civilní dělníci, váleční zajatci či vězni koncentračních táborů nucenou a otrockou práci. Téma programu přesáhlo až do současnosti, kdy nastínilo současnou situaci otrocké práce ve světě. Doplnily ho videonahrávky rozhovorů s pamětníky, dokumenty a fotografie k danému okruhu. Získané informace ověřil pracovní list, který byl součástí programu.

NĚKTERÉ STRÁNKY ŽIVOTA V PROTEKTORÁTU ČECHY A MORAVA

Expozice: Doba zmaru a naděje

Termín konání: 2. 4. – 30. 11. 2015

Místo konání: Národní památník II. světové války

Program vysvětlil účastníkům, co to byl protektorát Čechy a Morava, kdy vznikl a jak dlouho zde existoval. Zahrnul také německou okupační správu, likvidaci českých institucí, listopadové události roku 1939, protektorátní úřady, přidělový systém či totální nasazení. Pro lepší objasnění těchto pojmů byly použity dokumenty a fotografie ze sbírek Slezského zemského muzea a výpovědi pamětníků k listopadovým událostem a k totálnímu nasazení.

HOLOCAUST A TRANSPORTY ŽIDOVSKÉHO OBYVATELSTVA

Expozice: Doba zmaru a naděje

Termín konání: 2. 4. – 30. 11. 2015

Místo konání: Národní památník II. světové války

Hlavním úkolem programu bylo seznámit účastníky s termíny antisemitismus, šoa, sionismus a holocaust. Objasnit okolnosti, které vedly k masovým transportům evropských Židů do ghatt a koncentračních táborů. V programu bylo využito dobových materiálů a vzpomínek pamětníků a součástí byl také pracovní list.

SPECIÁLNÍ DOPROVODNÉ PROGRAMY

VELIKONOČNÍ DÍLNÍČKA VE SLEZSKÉM ZEMSKÉM MUZEU

Termín konání: 2. 3. – 3. 4. 2015

Místo konání: Historická výstavní budova

Program seznámil návštěvníky s historií Velikonoc, s biblickým příběhem o ukřižování a vzkříšení Ježíše Krista i s velikonočními tradicemi. Účastnit se ho mohli zájemci všech věkových kategorií.

PŘÍBĚH VÁNOC

Termín konání: 23. 11. – 23. 12. 2015

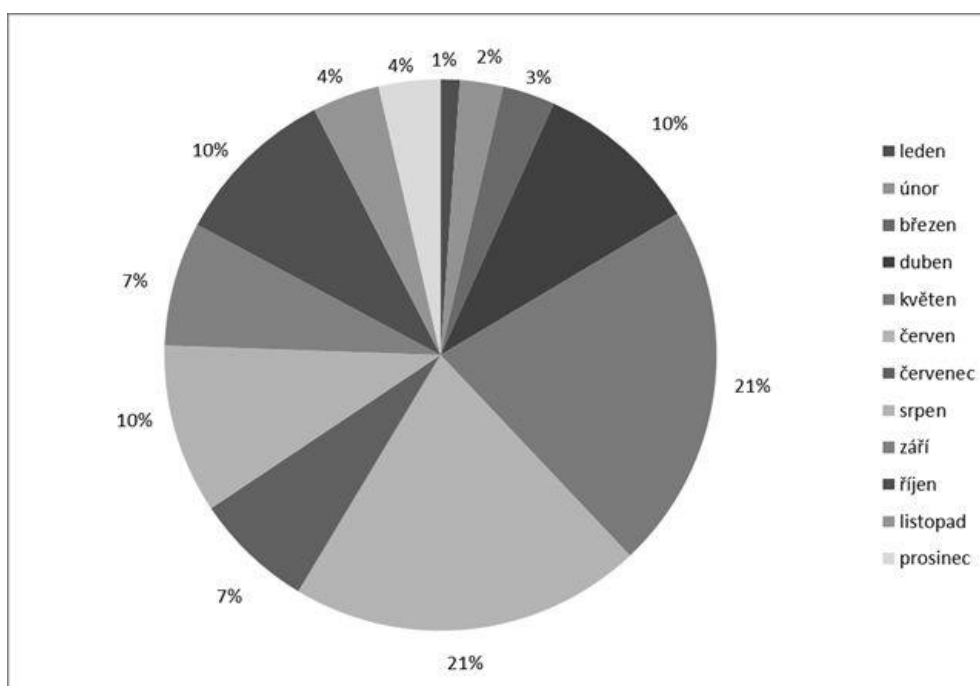
Místo konání: Historická výstavní budova

V rámci adventu byl pro všechny věkové kategorie připraven program přibližující Vánoce, vánoční zvyky a symboly. Součástí programu byla i výtvarná dílnička, kde si zájemci mohli vyrobit různé vánoční předměty nebo nazdobit stromeček.

NÁVŠTĚVNOST

V roce 2015 navštívilo expoziční areály Slezského zemského muzea celkem 85 464 návštěvníků. Nejvyšší návštěvnost měl areál Arboreta Nový Dvůr s celkovým počtem 33 806 návštěvníků. Tradičně velký zájem o výstavy a akce SZM se projevil v květnu a červnu, což je dáno především tím, že v těchto měsících navštěvují SZM hlavně školní skupiny.

NÁVŠTĚVNOST SZM V JEDNOTLIVÝCH MĚSÍCÍCH



Podle typu	Počet návštěvníků
Akce	24 552
Expozice	81 123
Přednášky, workshopy, komentované prohlídky	5 666
Výstavy	72 848
Podle expozičních areálů	
Historická výstavní budova	20 639
Národní památník II. světové války	21 308
Arboretum Nový Dvůr	33 806
Areál čs. opevnění Hlučín-Darkovičky	7 193
Památník Petra Bezruče	1 681
Srub Petra Bezruče	837
Podle druhu vstupného	
Celé	18 086
Snížené	29 026
Rodinné	9 745
Neplatící	28 078
Speciální služby	529

OHLASY V MÉDIÍCH

NOVÉ VEDENÍ SZM

*Slezské zemské muzeum nově povede Jana Horáková
Petr Dušek, Opavský a hlučínský deník, 13. 1. 2015*

Potvrzeno. Antonín Šimčík po pěti letech končí ve funkci ředitele Slezského zemského muzea (SZM). Jeho pozici bude nově zastávat Jana Horáková. Nová ředitelka SZM má vynikající předpoklady pro to, aby svou práci vykonávala dobře. Je uznávanou kapacitou, prostředím Slezského muzea velice dobře zná a hlavně za ní stojí léta tvrdé a pečlivé dřiny v čele Národního památníku II. světové války v Hrabyni, který patří pod správu SZM. Z kolosálního objektu, jenž byl řadu let pro spoustu lidí pouhým železobetonovým monstrem, je v současnosti expoziční areál a návštěvníkům rozhodně má co nabídnout. Do ředitelského křesla by oficiálně měla usednout v pátek 16. ledna.

VÝSTAVA ČAS VÁLKY, ČAS MÍRU

*Výstava v památníku přiblíží konec druhé světové války
Petr Dušek, Moravskoslezský deník, 8. 4. 2015*

„Výstavní sezona v Národním památníku II. světové války v Hrabyni může být považována za zahájenou. Načala ji výstava s názvem Čas války, čas míru. Expozice se soustředí na

sedmdesáté výročí konce druhé světové války a zabývá se poměry v jednotlivých částech Slezska v meziválečném a válečném období, národnostními a územními problémy v okupovaném Slezsku a Ostravsku anebo také významnými osobnostmi z našeho kraje, které měly na osvobození slezského území značný podíl. Návštěvníci se spoustu zajímavých informací rovněž dozvědí o činnosti odbojových skupin včetně nepříliš známých ilegálních organizací, jež operovaly ve zmíněných oblastech. Zaostřeno bude také na problematiku náletů v posledních válečných letech. A to třeba i prostřednictvím příkladu známého bombardování Moravské Ostravy z 29. srpna 1944. Na výstavě se seznámíte s bohatou vojenskou historií. Exponáty jsou skutečně jedinečné. Mezi vystavenými exempláři nechybí fotografie, písemnosti, zbraně anebo třeba také uniformy.“

VÝSTAVA UNIKÁTY ČESKÝCH A SLOVENSKÝCH MUZEÍ

Bratislavský hrad obsadila Věstonická venuše

Česká televize, 11. 5. 2015

Česká a slovenská muzea společně vystavují nejvýznamnější historické exponáty svých sbírek, například Věstonickou venuši nebo Kelta ze Mšeckých Žehrovic. Na Bratislavský hrad je doprovodili kurátoři i speciální policejní jednotky. Slavná soška z Věstonic je chloubou Moravského zemského muzea. Stará je údajně až 30 tisíc let a patří celosvětově k nejstarším ukázkám umělecké tvorby svého druhu. Národní muzeum zase vystavilo hlavu Kelta ze Mšeckých Žehrovic. Opuková soška, vytvořená před více než 2000 lety, patří ke stěžejním památkám keltské Evropy. Dalším exponátem jsou Kylešovické meteority, které spravuje Slezské muzeum. Lidé ve starší době kamenné je zřejmě používali jako obklady ohniště. Slovenské národní muzeum pak dodalo na přehlídku zlatý náramek ze Zohoru. Masivní šperk o váze téměř 305 gramů z prvního až počátku druhého století patřil germánskému velmoži a řadí se k nejvýznamnějším a největším šperkům svého druhu v Evropě.

NÁVŠTĚVA LICHTENŠTEJNSKÉHO KNÍŽETE V OPAVĚ

Hans Adam II. byl z Opavy nadšený

Parlamentní listy.cz, 22. 5. 2015

„Prohlídkou Slezského zemského muzea skončila dvoudenní soukromá návštěva lichtenštejnského knížete Hanse Adama II. v Opavě. Kníže na závěr této návštěvy prohlásil, že byl z přijetí v Opavě nadšený, město i lidé jej nadchlo a nevyloučil další možnou návštěvu v Opavě... V úterý kníže a princezna absolvovali prohlídku Slezského zemského muzea. „Když jsem chtěl být archeologem, o historii se velmi zajímám a jsem rád, že si toto krásné muzeum mohu prohlédnout,“ řekl kníže. Shodou okolností v muzeu právě probíhá výstava Země a její pán věnovaná mimo jiné i významným mecenášům muzea Lichtenštejnům.“

VÝSTAVA NEKLIDNÉ STOLETÍ

V Opavě vrcholí přípravy Neklidného století

Kateřina Daňková, Český rozhlas Ostrava, 11. 8. 2015

„Slezské zemské muzeum v Opavě se mění na galerii 20. století. V těchto dnech tam totiž finišují přípravy na jednu z největších výstav v historii muzea s názvem Neklidné století. Výstava připomene zásadní dějinné zvraty, umění i každodenní život mezi lety 1918 a 1989. S instalací teď proto v Historické výstavní budově pomáhá každý, kdo má ruce. „V této části

prezentujeme konfiskáty, většinou odsunutých Němců,“ říká autorka části výstavy Marie Svaková. Rozbaluje přitom hodiny ze zámku ve Velkých Hošticích, které budou také mezi vystavenými exponáty.... Výstava Neklidné století se poprvé otevře 1. září.“

*Přípravy vrcholí. Největší výstava roku se blíží.
Petr Dušek, Opavský a hlučínský deník, 10. 8. 2015*

„Pětileté badání Slezského zemského muzea (SZM) o našem regionu bude brzy završeno. V rámci projektu Neklidné století se momentálně instaluje hned několik výstav. V Historické výstavní budově SZM, Národním památníku II. světové války v Hrabyni, Památníku Petra Bezruče a opavském Domě umění budete od září moci zhlédnout největší letošní projekt muzea s názvem Neklidné století. Návštěvníkům se představí cyklus čtyř výstav, které jsou tematicky zaměřeny na časový úsek mezi roky 1918 až 1989. Na region Slezska díky tomu budete moci nahlédnout z několika úhlů pohledu. Expozice se v současnosti instalují a veřejnosti budou postupně odhalovány od začátku září.“

*Opava lepší Vídně: Kokoschka.
Dalibor Maňas, 5plus2, 11. 9. 2015*

„Z dodávky, jež zastavila před Slezským muzeem, vyložili lidé z Kunsttrans velký červený box. Skrýval dílo rakouského malíře Oskara Kokoschky, jež rozzářilo zahájení výstavy Neklidné století. Expresionistické portréty proslavily dílo malíře Oskara Kokoschky. Ten, na němž zachytil šlechtičku a milovnici umění, jež obývala zámek v Hradci nad Moravicí, lze ještě do 15. září vidět ve vstupní hale Slezského zemského muzea. „Jedná se o podobiznu kněžny Mechtildy Lichnovské z roku 1916. Obraz zapůjčili kolegové z Hradce nad Moravicí. Jsme velmi vděční, že jsme toto vzácné dílo získali alespoň na 14 dnů, neboť světoznámá vídeňská galerie Albertina o něj rovněž projevila zájem, ale s žádostí neuspěla,“ naznačil spoluautor projektu Neklidné století Ondřej Haničák.

ORNITOLOGICKÁ VYCHÁZKA

*Ornitologové jsou na nohou. Začíná ptačí stěhování.
Dalibor Maňas, iDNES.cz, 28. 9. 2015*

„První říjnový víkend bývají v pohotovosti všichni ornitologové v zemi. Pořádají totiž v různých koutech republiky festival, který je kampaní Birdlife International, jež upozorňuje na fenomén ptačího stěhování a na nebezpečí, která ptáky na jejich cestách mohou potkat. V sobotu 3. října pracovníci Slezského zemského muzea ve spolupráci se Slezskou ornitologickou společností připravili podzimní ornitologickou vycházku podél štěrkovny u Dolního Benešova a zábřežských luk. Účastníky čeká netradiční zážitek při pozorování ptáků i toulky místní krajinou.“

120. VÝROČÍ HISTORICKÉ VÝSTAVNÍ BUDOVY

*Varhany Antonína Hruzka se vracejí na původní místo
Petr Večeřa, Opavský a hlučínský deník, 7. 11. 2015*

„Až do roku 2012 byly varhany Antonína Hruzka chloubou Historické výstavní budovy Slezského zemského muzea. Nyní po třech letech v depozitáři budou opět na svém místě.“

Historická výstavní budova v letošním roce oslaví 120. výročí od svého vzniku a součástí oslav bude také několik kulturních překvapení, která pro návštěvníky připravilo Slezské zemské muzeum. Jedním z takových překvapení je návrat varhan Antonína Hruzka. Jak nově zrekonstruované varhany zní, se mohou návštěvníci dozvědět už v pondělí 9. listopadu v 17 hodin, kdy se v Historické výstavní budově uskuteční vzpomínková akce ke 120. výročí jejího otevření. Součástí oslav bude vystoupení Komorního pěveckého sboru Slezské univerzity pod vedením Josefa Kostřiby. Přímo v Historické výstavní budově bude vedle zrekonstruovaných varhan nainstalována nová výstava mapující historii tohoto významného objektu.“

MALOVÁNÍ BANĚK

Šance na originální dárek. V opavském muzeu ozdobíte vlastní baňku.

Dalibor Maňas, iDNES.cz, 28. 11. 2015

„Stoly plné skleněných ozdob, barevných třípytek, lepidel a dalších pomůcek potřebných pro výrobu vánočních ozdob čekají na zájemce ve Slezském zemském muzeu v Opavě. Akce je určená pro všechny, kdo chtějí překvapit své nejbližší a přátele opravdu netradičním dárkem. Lidé, kteří do historické výstavní budovy přijdou, však mohou rovněž načerpat inspiraci k výrobě vlastních vánočních ozdob.“

5. SBÍRKOTVORNÁ ČINNOST

CHARAKTERISTIKA SBÍRKY SZM

Sbírka SZM je zapsána v Centrální evidenci sbírek muzejní povahy ČR (dále jen CES) pod číslem ZMO/002-05-07-150002. Informace o ní jsou k dispozici na webových stránkách CES (www.ces.mkcr.cz/) a SZM (www.szm.cz/). Sbírku SZM od roku 2013 tvoří 21 oborových částí. Následující tabulka uvádí jejich přehled, stav sbírky a údaje o inventarizaci.

Stav sbírky SZM k 31. 12. 2015	Stav sbírky podle CES	Stav sbírky podle evidence SZM	Inventarizace za rok 2015
Název oborové části sbírky	Počet evidenčních čísel	Počet sbírkových předmětů (jednotek)	Počet sbírkových předmětů
Archeologická	35 493	475 860	76 379
Botanická	188 967	189 120	13 346
Dendrologická	18 634	18 725	1 009
Divadelní	12 316	42 465	160
Entomologická	3 414	841 081	51 254
Etnografická	23 707	53 859	914
Fotografie, filmy, videozáznamy a jiná média	20 455	45 484	4 791
Geologická	10 925	11 654	1 102
Historická	28 952	54 124	6 232
Knihy	23 231	37 974	3 359
Muzeologická	5 197	7 009	0
Muzikologická	24 634	55 408	0
Novodobé dějiny	37 732	95 335	9 745
Numismatická	42 890	104 341	811
Paleontologická	17 384	58 952	0
Památník II. světové války	3 491	12 655	2 187
Písemnosti a tisky	34 532	202 183	11 195
Slezský ústav	2 525	21 846	0
Výtvarné umění	28 965	45 560	2 571
Zoologická	16 026	222 627	23 463
Živé dřeviny	58	58	0
CELKEM	579 528	2 596 320	208 518

AKVIZICE

Akviziční činnost muzea vyjadřuje nabývání sbírkových předmětů do sbírky. Sbírkové předměty jsou v této fázi zapsány do tzv. Přírůstkových knih a zpracovány v evidenci I. stupně, v tzv. chronologické evidenci. Do tří let od zápisu sbírkových předmětů musí být předměty odborně zpracovány a převedeny do evidence II. stupně. Následující tabulka dokládá počet zapsaných přírůstkových čísel v roce 2015 a počet sbírkových předmětů. Nejvýznamnější akvizice roku 2015 shrnuje následující část výroční zprávy.

Název oborové části sbírky	Počet přírůstkových čísel	Počet sbírkových předmětů (jednotek)
Archeologická	17	13 402
Botanická	143	143
Dendrologická	2	114
Divadelní	898	2 139
Entomologická	11	4 439
Etnografická	111	2 873
Fotografie, filmy, videozáznamy a jiná média	19	140
Geologická	112	112
Historická	69	117
Knihy	0	0
Muzeologická	0	0
Muzikologická	59	79
Novodobé dějiny	83	226
Numismatická	19	19
Paleontologická	0	0
Památník II. světové války	19	65
Písemnosti a tisky	0	0
Slezský ústav	0	0
Výtvarné umění	88	145
Zoologická	98	98
Živé dřeviny	0	0
CELKEM	1 748	24 111

Nejvýznamnější akvizice:

Osobní fond herce, režiséra, dramaturga a divadelního historika Miloše Zbavitele (1921-2014)

Papír, získáno darem

Divadelní oborová část sbírky

Nový rozsáhlý přírůstek výrazně obohatil stávající materiály, které Miloš Zbavitel předal



Osobní fond Miloše Zbavitele. Foto: Archiv SZM

do sbírkového fondu pracoviště ještě za svého dlouhého a plodného života. Jeho osobní fond má především velkou dokumentační hodnotu mapující nejen tvorbu a činnost Miloše Zbavitele, ale také aktivity divadelních institucí, ve kterých v průběhu svého života působil. Materiál zahrnuje divadelní texty, včetně jeho úprav a překladů, odbornou divadelní literaturu, divadelní plakáty, fotografie aj. Nechybí ani starší prameny, které shromáždil při své historickovědné práci.

Citera zn. A. Hausmann z přelomu 18. a 19. století

Získáno koupí

Muzikologická oborová část sbírky

Akvizice citery zn. A. Hausmann z přelomu 18. a 19. století (př. č. 13/49/2015, inv. č. E 231), citera pochází z přelomu 18. a 19. století od výrobce A. Hausmanna z továrny hudebních nástrojů ve Výspě u Lubů, okr. Cheb v západních Čechách (Musikinstrumente und Fabrik in Dürngrün bei Schönbach in Böhmen). Šlo o první a největší továrnu hudebních nástrojů u nás se zaměřením na výrobu drnkacích a smyčcových hudebních nástrojů. Na výrobní etiketě je rukopisem připsáno, že nástroj opravoval roku 1825 Johann Enzerspoger ve Vídni. Stav nástroje: zachovalý, popraskaný kolíček, jemně odklížená deska, materiál: dýha - brazilský palisandr, jedná se o cenný nástroj.



Citera zn. A. Hausmann z přelomu 18. a 19. století.

Foto: Archiv SZM

Obuvnický šlapací šicí stroj zn. Pfaff 24

Obuvnický šlapací šicí stroj zn. Dürkopp

Kombinovaný obuvnický stroj zn. Richter-Schmeider, Obergeorghenthal

1. polovina 20. století, kov, dřevo, získáno darem od Václava Lebedy z Opavy

Etnografická oborová část sbírky

V roce 2015 získalo národopisné pracoviště darem do sbírek tři obuvnické šicí stroje a několik ševcovských kopyt, které pocházejí původně z ševcovské dílny Františka Lebedy (1897-1980) z Litultovic. Tuto dílnu, její vybavení zmiňovanými šicími stroji a samotného ševce Františka Lebedu při práci zachytil na svých fotografiích již v roce 1977 muzejní fotograf Josef Solnický. Při práci na těchto strojích se postupně vystřídal tři generace z rodiny Lebedů. Šlapací obuvnické šicí stroje zn. Dürkopp a zn. Pfaff 24 zdobené zlatými vzory a nápisy sloužily k sešívání svršků obuvi. Stojí na těžkých ornamentech zdobených podstavcích. Kombinovaný obuvnický stroj zn. Richter-Schmeider, Obergeorghenthal se používal k zdrsňování povrchu kůží, obrušování podpatků, frézování hran podešví apod.



Obuvnický šlapací šicí stroj zn. Dürkopp. Foto: Archiv SZM

Soubor obrazů a nábytku

Získáno darem od firmy Mondelez SZ Biscuit Production s.r.o., nynějšího pokračovatele továrny Fiedor v Opavě

Uměleckohistorická oborová část sbírky

Na jaře 2015 bylo Slezské zemské muzeum osloveno firmou Mondelez SZ Biscuit Production s.r.o., zda by nemělo zájem o kolekci obrazů a nábytku. Ukázalo se, že předměty jsou mnohem cennější, než kurátoři předpokládali. Kolekci tvoří celkem 19 obrazů, datovaných především do meziválečného období, jejímiž autory jsou přední výtvarníci slezské regionální scény. Muzeum

tak získalo díla Raimunda Moslera, Ericha Hürdena, Richarda Assmanna, Bedřicha A. Tkaczyka, Jaroslava Josífka, Jindřicha Otipky, Adolfa Zdravily a řady dalších. Současně s obrazy firma muzeu věnovala i prvorepublikový nábytek, konkrétně dva psací stoly a rozměrnou knihovnu.



Raimund Mosler, Pohled na tovární budovu Fiedor, olej na plátně, 1931, př. č. 19/042/2015. Foto: Archiv SZM

Obrazy Jana Sládka a Karla Říhovského

Získáno koupí od Výtvarného centra Chagall v Ostravě
Uměleckohistorická oborová část sbírky

Na konci roku 2015 proběhla ve Výtvarném centru Chagall v Ostravě prodejní výstava s názvem Ostrava ve výtvarném umění. Na výstavě byla prezentována díla autorů různých generací ve výtvarných oborech grafika, kresba, malba, socha či fotografie. Výčet autorů byl skutečně pestrý, na výstavě byla nabízena k prodeji díla Viléma Wünsche, Oty Holase, Milana Zezuly, Karla Štětkáře, Bedřicha A. Tkaczyka, Antonína Slívy, Ferdiše Duši, Jana Václavíka, Augustina Handzela, Jana Sládka či Karla Říhovského. A právě olejomalby Jana Sládka a Karla Říhovského se staly předmětem nákupu Slezského zemského muzea z této výstavy.



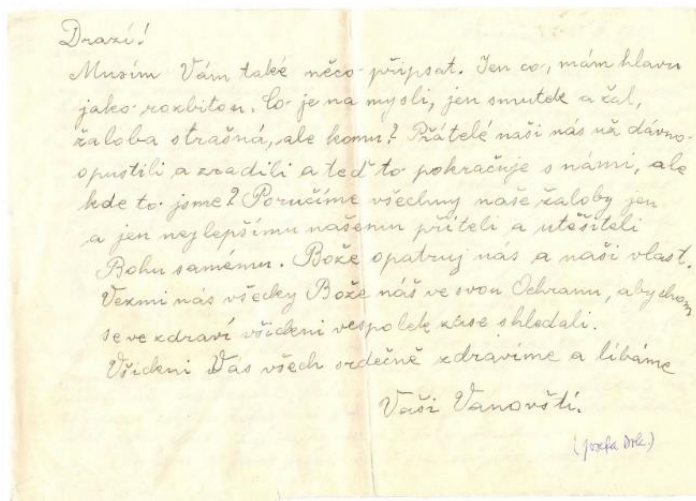
Karel Říhovský, Reminiscence na Landek, olej na sololitu, 2002, př. č. 19/088/2015. Foto: Archiv SZM

Soubor rodinné korespondence bankovního úředníka Františka Karlíčka

Získáno darem

Oborová část sbírky Novodobé dějiny

Korespondence zachycuje složité období podzimu 1938 a prvních měsíců nacistické okupace. Dokumenty mimo jiné popisují nucené vysídlení rodiny z Karviné do Ostravy po záboru Těšínska Polskem.



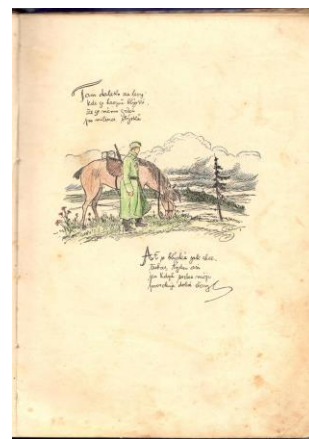
Jeden z dopisů Františka Karlíčka. Foto: Archiv SZM

Zápisník Aloise Bartoně

Získáno koupí

Oborová část sbírky Novodobé dějiny

Další cenný přírůstek představuje zápisník Aloise Bartoně z vojenské služby u pěšího pluku 15 v Opavě a Bruntále v letech 1932 a 1933. Sešit vyjma osobních postřehů a věnování od přátel a kolegů obsahuje řadu kreseb zachycujících především drobné výjevy z každodenního vojenského života. Kresby poměrně realisticky znázorňují dobovou výstroj a výzbroj. Některé zmínky v textu slouží jako cenné prameny k poznání vztahů mezi vojáky různých národností. Jinak se jedná o typickou ukázkou vojenského zápisníku s klasickými motivy, jako je stesk po domově, láska, satirizování hmotného postavení vojáků, ale také určitá stavovská hrdost vojáků.



Zápisník Aloise Bartoně. Foto: Archiv SZM

Soubor minerálů hornin z oblasti Skandinávie

Získáno sběrem

Geologická oborová část sbírky

Geologická oborová část sbírky byla v roce 2015 obohacena o další minerály a horniny z oblasti Skandinávie (Dánsko, Švédsko, Finsko). K zajímavým vzorkům patří mimo jiné krystaly amethystu z finské lokality, která se nachází za polárním kruhem. Jedná se o amethystový důl Lampivaara v Národním parku Pyhä-Luosto. Důl má bohatou a dlouhou historii a dnes je nejen významnou geologickou lokalitou, ale i oblíbeným cílem turistů. Studijní cesta spojená s odběrem geologických vzorků byla realizována v rámci projektu IGS „Zalednění Slezska: provenience nordických hornin“.

:



Amethyst Lampivaara. Foto: Archiv SZM

ODBORNÉ ZPRACOVÁNÍ SBÍRKY

Evidence II. stupně, tzv. systematická evidence, odráží intenzitu odborného zpracování jednotlivých oborových částí sbírky SZM. Ta se liší v závislosti na charakteru a struktuře oborových částí sbírky a na typech sbírkových předmětů.

Název oborové části sbírky	Počet inventárních čísel	Počet sbírkových předmětů (jednotek)
Archeologická	8 385	19 039
Botanická	142	142
Dendrologická	459	18 611
Divadelní	196	676
Entomologická	126	1 571
Etnografická	180	349
Fotografie, filmy, videozáznamy a jiná média	17	221
Geologická	112	112
Historická	59	428
Knihy	0	0
Muzeologická	297	232
Muzikologická	270	433
Novodobé dějiny	9	9
Numismatická	333	514
Paleontologická	0	0
Památník II. světové války	111	192
Písemnosti a tisky	58	62
Slezský ústav	0	0
Výtvarné umění	241	241
Zoologická	98	98
Živé dřeviny	0	0
CELKEM	11 093	42 930

DIGITALIZACE

Digitalizace probíhá ve Slezském zemském muzeu na dvou základních úrovních. V první řadě se jedná o přepis původních evidenčních karet do digitální databáze. Následně jsou pořizovány digitální fotografie ke sbírkovým předmětům, které jsou poté připojeny k záznamu v databázi. Fotografie určené pouze k evidenčním účelům pořizuje kurátor, výstupy pro prezentační nebo publikační účely zajišťuje fotografické pracoviště Oddělení společenských věd.

Níže uvedená tabulka zachycuje oba základní druhy digitalizace. Sloupec Katalogizace uvádí počet sbírkových předmětů, ke kterým byl pořízen záznam v digitální databázi. Sloupec

Fotodokumentace zaznamenává počet sbírkových předmětů, ke kterým byla zhotovena digitální fotografie.

Digitalizace sbírkových předmětů		Katalogizace		Fotodokumentace	
Název oborové části sbírky	Počet inventárních čísel	Tj. počet sbírkových předmětů (jednotek)	Počet inventárních čísel	Tj. počet sbírkových předmětů (jednotek)	
Archeologická	8 379	14 550	844	1 672	
Botanická	13 913	13 193	5 450	5 450	
Dendrologická	77	77	242	242	
Divadelní	86	1 523	95	575	
Entomologická	126	1 571	0	0	
Etnografická	110	120	180	349	
Fotografie, filmy, videozáznamy a jiná média	3 523	6 899	1 174	2 975	
Geologická	9 247	10 442	600	600	
Historická	1 986	5 278	59	428	
Knihy	0	0	0	0	
Muzeologická	297	232	50	75	
Muzikologická	322	362	270	433	
Novodobé dějiny	83	226	325	325	
Numismatická	9 835	9 835	333	514	
Paleontologická	6	6	0	0	
Památník II. světové války	184	186	0	0	
Písemnosti a tisky	363	702	0	0	
Slezský ústav	0	0	53	802	
Výtvarné umění	1 321	1 321	241	241	
Zoologická	14 611	203 763	758	758	
Živé dřeviny	0	0	0	0	
CELKEM	64 469	270 286	10 674	15 439	

OCHRANA A OŠETŘENÍ SBÍRKOVÝCH PŘEDMĚTŮ

Oblast ochrany sbírkových předmětů značně poznamenaly přípravy a realizace několika výstav v rámci projektu Neklidné století. Z tohoto důvodu byly primárně ošetřeny sbírkové předměty určené pro prezentaci při této příležitosti. Dále také došlo k přestěhování archeologické oborové části sbírky z Müllerova domu, který v současné době prochází rekonstrukcí, do

náhradních depozitářů. V souvislosti s přesunem a novým uložením materiálu z nevyhovujících podmínek bylo nezbytné ošetřit velmi poškozené a sanovat biologicky napadené předměty. V roce 2015 bylo konzervováno, restaurováno nebo preparováno celkem 7 553 předmětů.

Komplexní restaurátorsko-konzervátorský zásah byl proveden u 892 sbírkových předmětů (tj. 440 evidenčních čísel), z toho 887 provedli odborní zaměstnanci SZM (dotace z programu Integrovaného systému ochrany movitého kulturního dědictví umožnila financování externí konzervace a restaurování 4 sbírkových předmětů - dva oboustranné oleje na plátně Ignáce Günthera z oborové části výtvarné umění, pelerinka z oborové části divadlo a malované pozadí k Betlému z oborové části etnografie).

Preparační zásah byl proveden na 20 předmětech (nové akvizice, které v době preparace nebyly zapsány ve sbírce SZM), repreparační zásah byl proveden na 10 sbírkových předmětech.

PŘEHLED O ZPŮSOBU A MNOŽSTVÍ OŠETŘENÝCH PŘEDMĚTŮ:

Preparace	Počet předmětů
Savci	2 (osteologie)
Ptáci	18
Hmyz	4 435
Rostlinný materiál	50 (houby, Balner) 100 (mechorosty)

Repreparace	Počet předmětů
Savci	5
Ptáci	5

Konzervace, restaurování	Počet předmětů
Knihy, grafiky, rukopisy, plány a další písemnosti	54
Uměleckohistorické předměty ze dřeva	9
Uměleckohistorické předměty z kovů	73
Uměleckohistorické předměty z dalších organických nebo kombinovaných materiálů	62
Předměty lidové kultury	80
Numismatika	71
Archeologický materiál	6 684
Textil	83
Keramika, sklo a porcelán	404
Zbraně a vojenské předměty	18
Fotografie	1
Obrazy, malby	65
Nábytek	2
Historické přístroje	12
Modely a odlitky	13

Komplexní zásah na ostatcích sovětského vojáka objevených v Chlebičově

Ostatky sovětského vojáka – pravděpodobně zdravotníka: pár vojenských bot, břitva, kalamář, ampule s práškem, brýle, přezka, nůžky a teploměr

20. století

Materiál: kov, sklo, useň, umělá hmota

Zásah provedla: Jana Stixová

Ostatky sovětského vojáka z II. světové války byly objeveny v obci Chlebičov při kopání základů rodinného domu. Nález, který sestává z jednoho páru kožených vojenských bot, fragmentu brýlí s umělohmotnými obroučky, rtuťového lékařského teploměru, kovové přezky, chirurgických nůžek, břitvy s umělohmotnou stříškou, skleněného kalamáře a skleněné ampulky s bílým práškem, byl v první řadě zdokumentován a následně podroben průzkumu makroskopickému, mikroskopickému a rentgenovému.

Ve velmi špatném stavu byly zejména všechny kovové části nálezu. Ačkoli ležely předměty v zemi „jen“ něco přes půlstoletí, byl kov degradován silněji než v případě mnohých středověkých archeologických nálezů. Souvisí to pravděpodobně s hypotézou velmi agresivních půd na Opavsku, které byly v minulých letech vystavovány působení silných chemických hnojiv. Bylo tedy nutné tyto části co nejrychleji stabilizovat, očistit od většiny korozních vrstev a korozní produkty, které již bohužel nahradily původní originální povrch předmětu, ošetřit tak, aby degradace dále neprobíhala. V poněkud stabilnějším stavu se nacházely části vyrobené z umělých hmot, ačkoli plastová stříška břitvy byla lokálně silně napadena divoce expandujícími korozními produkty železa. Podobný případ nastal i u fragmentu brýlí, jen s tím rozdílem, že obroučky byly v okolí kovových součástí napadeny i nestabilními korozními produkty mědi. Korozní produkty se podařilo mechanicky odstranit za pomoci skelného vlákna a skalpelu. Po dočištění demineralizovanou vodou a důkladném vysušení byly spolu s kovy fixovány Paraloidem. V nejstabilnějším stavu byly skleněné části. Sklo bylo prakticky poškozeno jen mechanicky drobnými škrábanci, a to ještě pravděpodobně v časech svého užívání.

Ošetřené ostatky sovětského zdravotníka byly po zpracování předány kurátorce oborové části sbírky Památníku II. světové války a od dubna do listopadu 2015 pak prezentovány v rámci expozice Doba zmaru a naděje v Národním památníku II. světové války v Hrabyni.



Kožené vojenské boty-stav po zásahu. Foto: Jana Stixová



Kožené vojenské boty-stav před zásahem. Foto: Jana Stixová

Konzervátorsko-restaurátorský zásah na pěti listech otisků hracích karet*Zkušební otisky hracích karet*

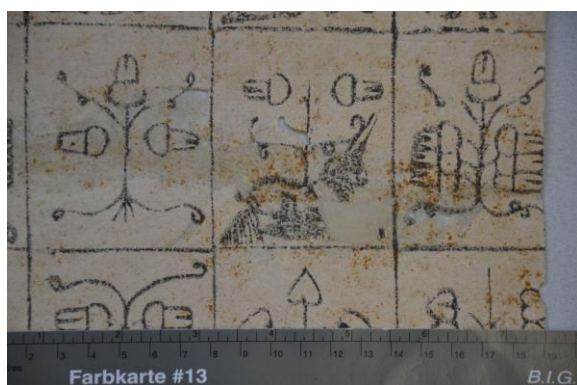
1547

*rozměr listu: 33,4 x 29 cm**dřevoryt, papír**Zásah provedla: Martina Polomíková*

Zkušební otisky hracích karet náleží do oborové části sbírky výtvarné umění. Původně šest listů nerozřezaných hracích karet bylo nalezeno v tehdejšímu Krajském archivu v Opavě počátkem roku 1954 během restaurování vazby 7. knihy zemských desek opavských (z let 1555 – 1583). Nátisky byly knihařem použity k výplni vazby. Jednalo se o pět listů s totožným vyobrazením a jedním listem s odlišným nátiskem. Ještě téhož roku archiv daroval muzeu pět listů, a to čtyři s totožným a jedním odlišným vyobrazením. Nátisky karet ze sbírky Slezského zemského muzea se řadí k nejstarším památkám tohoto druhu v českých zemích.

K zásahu bylo přistoupeno na základě posouzení celkového stavu archů. Již samotný obalový materiál jednotlivých listů zcela neodpovídal požadavkům preventivní konzervace. Každý nátisk byl vypodložen nevhodným kartonem a překryt fólií. Ta byla z rubové strany ke kartonu přilepena pomocí lepicích pásek. Lze předpokládat, že k tomuto opatření došlo za účelem jejich prezentace. Při vystavení byl navíc karton připevněn k další podložce, o čemž svědčí i pozůstatky nánosů hutného lepidla a fragmentů dřevitého papíru na rubové straně obalu. Okraje a rohy archů byly mechanicky poškozeny (trhliny, ohyby). Vlivem zvýšené vlhkosti došlo k lokálnímu zvlnění plochy. Na listech bylo také jasně viditelné poškození bionapadením. Jednalo se o pozůstatek napadení samotných zemských desek červotoči, jejichž larvy se prokousaly skrz. Nejrozsáhlejší deformace byla patrná na nátisku pod řadovým označením „b)“, kde došlo i k částečnému úbytku papíroviny.

Z důvodu bezproblémové manipulace byl po vzoru předchozího vypodložení a zakrytí vytvořen obdobný obal. Každý arch byl podložen alkalickým papírem a knihařskou lepenkou. Z polyesterové fólie požadovaných rozměrů byla poskládána sloha ve tvaru dopisní obálky. Pro potřeby případného vytažení nátisku z obalu byla sloha opatřena samolepicím suchým zipem.



Detail po zásahu – nátisk. Foto: Martina Polomíková



Detail před zásahem – nátisk. Foto: Martina Polomíková

Konzervace a restaurování obrazového rámu portréту děvčátka

Rudolf Templer, 1878

Rozměry: 46 x 38 x 6 cm

Materiál: Dřevo, zlato, bronz, olejomalba na plátně

Zásah provedl: Martin Polášek

Portrétní olejomalbu děvčátka vytvořil zlatohorský rodák Rudolf Templer (1837 – 1905), který se ve 2. pol. 19. století zabýval především malbou kostelních obrazů v tzv. nazarenském stylu a působil v oblasti Bruntálu, Zlatých Hor a Opavy. Celý sbírkový předmět byl zanesen silnou vrstvou prachových nečistot a rámové spoje již byly velice křehké z důvodu vydroleného klihu ve spojích. Rám vykazoval množství trhlin a povrchová úprava včetně části sádrových zdobných prvků byla silně degradovaná, pokud nechyběla úplně. Plátkové zlato bylo přibližně z 30% setřeno a práškové zlacení použité na některých místech rámové výplně se ve vrstvách odlupovalo z povrchu.

Konzervační a stabilizační zásah byl proveden z důvodu celkově špatného stavu předmětu s cílem jej následně prezentovat v rámci výstavního cyklu Slezského zemského muzea. Po základním mechanickém očištění rámu a odstranění degradovaného klihu z lepených spojů bylo přistoupeno k důkladnému čištění prostřednictvím štětců a gumovacího prášku Wishab. Veškeré spoje byly nově slepeny pomocí odkyselené PVAc disperze (Duvilax DB-20) a drobnější trhliny byly vyplněny tmelem. Velké trhliny byly stabilizovány prostřednictvím tlakové klihové injektáže. Chybějící části zdobení byly doplněny sádrovými kopiemi. Zlacení bylo stabilizováno pomocí vodné akrylové disperze (Lascaux 498 HV), čímž se zároveň vytvořila bariéra oddělující původní povrchovou úpravu od povrchové úpravy nově vytvořené. Na takto připravený podklad se nanášela nová vrstva zlacení. Zlacení bylo provedeno plátkovým zlatem o ryzosti 22 karátů a tzv. práškovým zlatem (bronzový prášek) stejně jako u zlacení původního. Plátno malby bylo dopnuto a vyrovnáno, malba pak v celém objemu mechanicky očištěna od povrchových nečistot pomocí štětců různé velikosti a hrubosti a nakonec nově upevněna do restaurovaného rámu.

Po provedení zásahu byl portrét děvčátka prezentován v rámci výstavy „Čas dětství a her“ a v současné době je uložen v depozitáři oborové části sbírky výtvarného umění Slezského zemského muzea.



Konzervace a restaurování obrazového rámu portrétu děvčátka – před zásahem. Foto: Martin Polášek



Konzervace a restaurování obrazového rámu portrétu děvčátka – po zásahu. Foto: Martin Polášek

Malované pozadí k Betlému

Anonym, polovina 19. stol.

Akvarel a tempera na ručním papíře, 2 kusy 70 x 300 cm a 70 x 225 cm

Zásah realizovali: Jarmila a David Frankovi (externí zakázka SZM)

Po provedení standardní fotodokumentace a restaurátorského průzkumu, včetně zkoušky rozpustnosti, následovalo mechanické očištění povrchu. Malba byla v celé ploše poměrně stabilní, a tak bylo možné očistit povrch pomocí měkké gumy, štětců a vysavače s jemným štětinovým nástavcem. Následovala fixace barevné vrstvy dle výsledků průzkumu, sejmutí celoplošného podlepu a druhotných záplat. Nakonec byla papírová podložka na rubové straně opatrně dočištěna od zbytků škrobového lepidla ultrazvukovým vyvíječem páry, skalpelem a vlhkými vatovými tampony. Dostatečná odolnost barevné vrstvy umožnila jemné pročištění papíru vodou od žlutých a hnědých degradačních zbytků vázaných v papírové podložce. Práce byly prováděny na nízkotlakém perforovaném odsávacím stole, lokálně s využitím ultrazvukové páry. Neutralizace papírové podložky - během vstupního průzkumu byly naměřeny velmi nízké hodnoty pH (4,5 – 4,9), a proto bylo nutné i s ohledem na degradovaný stav papíru provést odkyselení nástřikem roztoku MMMK v methanolu, čímž se hodnota pH zvýšila na 8,9. Po odstranění všech starších oprav se teprve projevil skutečný stav poškození papírové podložky s množstvím trhlin (některé i značně rozsáhlé) a ztrát. Všechna tato poškození bylo nutné před novým podlepením opravit pomocí proužků ze silného japonského papíru. Jako lepidlo byl použit pšeničný škrob. Po vyspravení papírové podložky bylo možné provést celoplošné podlepení rozvlhčené a vyrovnané malby jednou vrstvou pevnějšího japonského papíru, lepeno řídkým pšeničným škrobem. Vzhledem k degradovanému stavu papírové podložky bylo pozadí nakonec nalepeno ještě na pevné bavlněné plátno, které umožní budoucí adjustace za plátěné přesahy na pevnou podložku, případně rám. Lepeno pšeničným škrobem. Scelující retuš byla prováděna slabě pojenou klišovou temperou s kvalitními práškovými pigmenty a akvarelem. Rozsah retuše je poměrně velký, záměrem bylo vrátit malbě i obsahově ztracené narativní motivy. Proto bylo místy přistoupeno k lokální rekonstrukci na základě dochovaných detailů – vymytá a zhnědlá místa uprostřed většího dílu působila velmi rušivě, zde byla tedy plocha lehce propojena základními lokálními tóny terénu a pozadí. Po dohodě se zástupcem investora nebylo pozadí k Betlému trvale adjustované na pevné podložce nebo rámu, a to z prostorových i manipulačních důvodů. Za účelem bezpečného uložení bylo zhotoveno ochranné pouzdro z kvalitní nekyselé lepenky, včetně tubusu, na který je malba navinuta. Líc je krytý vrstvou tenkého glassinu, který chrání malbu před sdíráním. Pouzdro je navíc na dně i bocích vyměkčené vrstvou silné polyesterové tkaniny. Zásah byl průběžně písemně i fotograficky dokumentován a konzultován se zástupcem investora. Díky realizovanému zásahu byla tato pozoruhodná památka komplexně stabilizována, a lze ji tak využívat v rámci vědeckých, edukačních a prezentačních aktivit Slezského zemského muzea.



Pozadí k Betlému před restaurováním. Foto: manželé Frankovi



Pozadí k Betlému po restaurování-levý díl. Foto: manželé Frankovi



Pozadí k Betlému po restaurování-pravý díl. Foto: manželé Frankovi

DISLOKACE SBÍRKOVÝCH PŘEDMĚTŮ

Dislokace sbírkových předmětů ve Slezském zemském muzeu probíhá v rámci vlastní instituce (záznam o přemístění sbírkových předmětů) formou přenechání sbírkových předmětů k dočasnému užívání, mimo objekty SZM (smlouva o výpůjčce, smlouva innominátní) nebo prezenční výpůjčkou badatele (záznam o vydání a vrácení sbírkových předmětů). Přesun předmětů v rámci instituce byl z převážné části zapříčiněn jejich přípravou pro výstavní cyklus *Neklidné století*. Sbírkové předměty zapůjčené ostatním organizacím na základě smlouvy o výpůjčce byly určeny zejména k prezentaci v těchto organizacích. Innominátní smlouva je užívána při dislokaci sbírkových předmětů mimo instituci z důvodu badatelské činnosti, konzervace, restaurování a preparování.

Název oborové části sbírky	Dle záznamu o přemístění sbírkových předmětů	Dle smlouvy o výpůjčce	Dle smlouvy innominátní
Archeologická	61	22	2
Botanická	0	0	1 518
Dendrologická	0	0	0
Divadelní	100	18	1
Entomologická	2 107	0	0
Etnografická	1 279	164	2
Fotografie, filmy, videozáznamy a jiná média	0	0	0
Geologická	9	0	0
Historická	339	74	0
Knihy	208	0	0
Muzeologická	38	0	0
Muzikologická	44	8	0
Novodobé dějiny	7	0	7
Numismatická	67	60	0
Paleontologická	0	29	0
Památník II. světové války	100	6	0
Písemnosti a tisky	47	5	0
Slezský ústav	0	0	0
Výtvarné umění	1 488	649	14
Zoologická	196	68	0
Živé dřeviny	0	0	0
CELKEM	6 090	1 103	1 544

6. PÉČE O KNIHOVNÍ FONDY

Knihovna SZM sídlí od roku 2012 v rekonstruované budově Janottovy vily jako samostatné pracoviště SZM v Opavě. Knihovna SZM spravuje knihovní fond, jehož součástí je také správa sbírkového fondu silesiak a starých tisků. Informace o stavu sbírkového fondu jsou uvedeny v kapitole Sbírkotvorná činnost.

Stav knihovního fondu	Knihovní jednotka (svazek, kniha)
Nové přírůstky	1 454
Počet knihovních jednotek celkem	95 905
Katalogizace	
Zpracování přírůstků	1 454
Retrokatalogizace	11 480
Celkový počet záznamů	142 051
Počet záznamů odeslaných do Souborného katalogu ČR	12 056
Výpůjčky	
Prezenčně	1 658
Absenčně	1 707
Meziknihovní výpůjční služba	
Poskytnuté jiným	267
Vyžádané od jiných	67
Mezinárodní výměna	
Příjem	218
Výdej	369
Revize	
Silesiaka, staré tisky, rukopisy	3 359

7. VĚDA A VÝZKUM

Jako vědecko-výzkumná organizace se Slezské zemské muzeum podílí na základním a aplikovaném výzkumu v oblasti přírodních i společenských věd. Výzkum je realizován s podporou interních a externích grantů.

PROGRAM APLIKOVANÉHO VÝZKUMU A VÝVOJE NÁRODNÍ A KULTURNÍ IDENTITY (NAKI)

Slezsko: Paměť – identita – region

Grantový projekt: DF11P01OVV018

Řešitelé: PhDr. Olga Šrajeroová, CSc; Mgr. Jana Horáková; Mgr. Petr Kozák, Ph.D.; doc. PhDr. Pavel Šopák, Ph.D.; Mgr. Sylva Pracná; Mgr. Jana Koudelová, Ph.D.; Mgr. Václav Michalička, Ph.D.; Mgr. Jiří Šíl, Ph.D.; Krisztina Rábai, Ph.D.

Rok 2015 se nesl ve znamení finalizace projektu, jehož výsledkem bylo vydání tří odborných monografií a dvou certifikovaných metodik. Dále došlo k realizaci výstavy *Neklidné století* a k publikování výstavního katalogu.



*Křest katalogu k výstavě *Neklidné století*. Foto: Archiv SZM*

INTERNÍ GRANTOVÝ SYSTÉM (IGS)

Obraz společenského a hospodářského života ve Slezsku ve světle výstavních medailí a plaket z 19. a 1. pol. 20. stol.

Grantový projekt: IGS201510/2015

řešitel: Mgr. Ilona Matejko-Peterka, Ph.D.

Realizovaný projekt si kladl za cíl nastínit společenský a hospodářský život na území historického Rakouského Slezska pomocí dochovaných medailí a plaket vydávaných u příležitosti různých výstav, které se konaly během 19. a v 1. pol. 20. století v mnoha

slezských městech mj. v Opavě, Bílsku, Těšíně, Jeseníku, Vidnavě, Krnově a jiných. Jako předmět analýzy byly zamýšleny medaile a plakety, které se nacházejí v numismatické sbírce Slezského zemského muzea a také v jiných paměťových institucích na území České republiky a Polska.

Renesanční domy moravsko-slezského pomezí

Grantový projekt: IGS201507/2015

řešitel: Mgr. Ondřej Haničák

Cílem projektu bylo publikování odborné knihy – monografického zpracování problematiky měšťanského domu ve Slezsku v renesančním období. Dosavadní publikovaná literatura nenabízí syntetizující pohled na problematiku architektury měšťanských domů, přestože jde o pole významné jak z hlediska fyzického zastoupení v dosavadním celku dochovaných architektonických kulturních památek, tak možných metodologických konsekvencí relevantních pro další bádání.

Středověké a raně novověké Opavsko ve světle archeologických pramenů II.

Grantový projekt: IGS201511/2015

řešitel: Mgr. Hana Kartousová

Cílem projektu bylo pokračovat ve zpracování nálezového fondu a dokumentace z 60.–70. let 20. století, pocházejících z archeologických výzkumů dominikánského kláštera a konventního kostela sv. Václava. V rámci projektu byly vyhodnoceny archeologické poznatky získané záchrannými výzkumy na Opavsku a v okolí. Zpracování zahrnuje revizi a především katalogizaci nálezového fondu, který je doposud veden v evidenci chronologické. V roce 2015 byly zpracovány situace zkoumané pod podlahou zasypaného sklepa pod refektářem a tzv. předklášterní horizont v prostoru tzv. Moravské kaple. Současně s katalogizací byla také do digitalizované a vektorové podoby zpracována terénní dokumentace (plány, terénní náčrty, fotografie).

Zpracování přírůstků a rukopisů z podsíbrky Novodobé dějiny Slezského zemského muzea

Grantový projekt: IGS201508/2015

Řešitel: Mgr. Ondřej Kolář, Ph.D.

Spoluřešitelka: Mgr. Jana Horáková

V rámci projektu byl retrokatalogizován fond rukopisů a do sbírek bylo zapsáno 77 přírůstkových čísel z dosud nezpracovaných předmětů převzatých z bývalého Muzea revolučních bojů a osvobození. Do tisku byly dány rukopisy dvou odborných studií.

Ruská literatura k problematice politických represí

Grantový projekt: IGS201512/2015

Řešitel: prof. PhDr. Mečislav Borák, CSc.

Cílem projektu bylo zpřístupnit badatelům historie politických represí v bývalém Sovětském svazu i širší veřejnosti, jež se zajímá o tuto problematiku, obsáhlý muzejní fond ruské odborné literatury, který vznikl během řešení několika výzkumných projektů na toto téma. Proto byla provedena počítačová kompletace fondu, tematické roztřídění titulů, jejich bibliografický

popis a shrnutí jejich obsahu do podrobných anotací. Spolu s úvodní studií o vývoji historiografie politických represí v SSSR a dalších souvislostech výzkumu byl přehled o tomto specializovaném fondu Knihovny SZM pod názvem *Ruská literatura o politických represích* vydán tiskem a může sloužit jako zdroj informací generacím dalších badatelů.

Muzejní sbírky a instituce v habsburské monarchii v osobních zápiscích císaře Františka I.

Grantový projekt: IGS 201509/2015

Řešitel: prof. PhDr. Irena Korbelářová, Dr.

Spoluřešitel: prof. PhDr. Rudolf Žáček, Dr.

S využitím standardních metod historiografického bádání bylo provedeno v souladu s plánovaným harmonogramem studium literatury a edic pramenů domácí a zahraniční produkce a následně archivní výzkum, excerptce, analýza a kritika pramenů. Studovány byly materiály poskytující osobní výpovědi císaře Františka I. z cest po českých zemích a přilehlých oblastech podunajské monarchie zejména inspekčního charakteru. Poznatky byly vyhodnoceny a shrnuty do odborného příspěvku připraveného v rukopise k publikování.

Monitorování vlivu přízemního ozónu a oxidu dusíku na sbírkové předměty Slezského zemského muzea

Grantový projekt: IGS201513/2015

Řešitel: doc. Ing. Miloš Zapletal, Dr.

Spoluřešitelé: Mgr. Oldřich Schejbal, Bc. Martin Polášek

Realizován výzkum vlivu přízemního ozónu (O₃) a oxidů dusíku (NO_x) na sbírkové předměty SZM. V rámci projektu vznikla odborná publikace „Hodnocení přízemního ozónu ve vztahu k muzejním sbírkovým předmětům, lidské populaci a vegetaci“, která shrnuje výsledky tříletého monitorování škodlivých účinků plynných polutantů v deponitárních a expozičních objektech SZM a různých školních budovách v centru Opavy. Význam práce spočívá především v tom, že patří k ojedinělým publikacím k problematice komplexního působení ozónu a dalších plynných polutantů v konkrétní lokalitě v České republice.

Zástupci rodu *Orthotrichum* ve fytogeografické oblasti 98 – Nízký Jeseník

Grantový projekt: IGS201501/2015

Řešitel: Mgr. Lukáš Číhal

Během řešení grantu došlo k vyhodnocení rozšíření rodu *Orthotrichum* ve fytogeografické oblasti 98 – Nízký Jeseník. Byl proveden kompletní výčet zaznamenaných druhů tohoto rodu se zaměřením na druhy vzácné; objeveny celkem 2 druhy patřící do některé z kategorií ohrožení. Proběhlo také druhové srovnání s fytogeografickou oblastí 97 – Hrubý Jeseník a s daty z herbáře SZM. Nasbíraný materiál byl uložen v herbářových sbírkách SZM - celkem se jednalo o 138 kusů herbářových položek z 58 různých lokalit v rámci Nízkého Jeseníku, 9 druhů rodu *Orthotrichum* a jeden rodu *Nyholmiella*. Fotodokumentace vybraných zástupců pomocí makrofotografií může být uplatněna při publikační činnosti a tvorbě výstav a expozic.

Aspekty využívání orné půdy ptačími a savčími predátory a jejich vliv na hnízdní ekologii ptáků zemědělské krajiny

Grantový projekt: IGS201502/2015

Řešitel: Mgr. Libor Praus, Ph.D.

Poznání míry využívání a analýza faktorů ovlivňujících výskyt predátorů ptačích hnízd na orné půdě a v přilehlých okrajových strukturách. Zhodnocení vlivu predatorního rizika na hnízdní ekologii a reprodukční úspěšnost ptáků zemědělské krajiny. Výsledkem projektu byl jeden publikovaný článek na téma historie výskytu havranů polních (*Corvus frugilegus*) v českém Slezsku: Praus, L. 2015: Breeding of the Rook (*Corvus frugilegus*) in the Czech Silesia – the past and the present. Acta Mus. Siles. Sci. Natur. 64: 119–126. (Jrec.)

Zalednění Slezska: provenience nordických hornin II

Grantový projekt: IGS201503/2015

Řešitel: Mgr. Lenka Jarošová, Ph.D.

Pokračování výzkumu nordických hornin (ledovcových souvků) na území Slezska a severní Moravy se zaměřením na jejich provenienci. Cílem je rozšíření poznatků o kontinentálním zalednění studovaného území a postupné vytváření ucelené kolekce nordických hornin v rámci geologické oborové části sbírky SZM. Práce s materiálem i terénní průzkum a odběr vzorků proběhly podle plánu; z našich i zahraničních lokalit bylo získáno cca 1200 vzorků hornin, z vybraných 80 ks jsou zhotoveny mikroskopické výbrusy umožňující determinaci jednotlivých hornin. Většina vzorků bude zařazena do geologické oborové části sbírky SZM (v rámci systematického budování kolekce nordických hornin, zhodnocených příslušnými výbrusy). Průzkum v terénu v zahraničí se soustředil na vybrané oblasti Dánska, Švédska a Finska s cílem získat zde co nejvíce srovnávacího typového materiálu, který byl z těchto oblastí ledovcem transportován na území dnešní ČR. V průběhu roku byl projekt navýšen o částku 708 tis. Kč na investice. Byl zakoupen nový mikroskop Olympus BX51 pro pozorování v procházejícím a odraženém světle ve světlém poli; optický systém je uzpůsoben pro pozorování geologických vzorků s pokročilou polarizací. Zatím byly nově určeny vybrané horninové vzorky z nových výzkumů a revidováno několik desítek výbrusů starších, které korespondují se sbírkovým petrografickým materiálem.



Lenka Jarošová, geoložka SZM a Pertti Sarala z Finské geologické služby při terénním průzkumu nedaleko Rovaniemi, Finsko. Foto: Štěpán Rak

Letouni CHKO Poodří

Grantový projekt: IGS201504/2015

Řešitel: Mgr. Martin Gajdošík, Ph.D.

Zpracování dat získaných z dlouhodobého monitoringu prováděného zpracovatelem již od roku 2005 v rámci projektu „Celostátní monitoring populací letounů v chráněných územích soustavy NATURA“. Výzkum přinesl aktuální nové faunistické údaje, které již přispěly k péči o dlouhodobě monitorované lokality (Plán péče PR Kotvice). Byla získána data z dosud nesledované jižní části CHKO. Předběžné výsledky byly již prezentovány na konferenci 20 let CHKO Poodří ve formě příspěvku Řehák et Gajdošík (2011). Významným přínosem bylo rozvinutí další spolupráce s AOPK ČR a SCHKO Poodří, a s PŘF Ostravské univerzity, jejíž studenti se částečně podíleli na výzkumu v rámci přípravy svých bakalářských a diplomových prací. Data získaná předchozími zpracovateli pokrývají léta 1991–1999 (1224 detektorovacích minut na celkem 69 transektech), data získaná autorem pak 2005–2015 (5940 detektorovacích minut na celkem 594 transektech), přičemž jižní část sledovaného CHKO byla pokryta jiným zpracovatelem (820 detektorovacích minut na celkem 72 transektech). Kromě toho byla za pomoci dalších tří různých zpracovatelů získána další data z okolí zkoumané oblasti (980 detektorovacích minut na celkem 108 transektech). Aby data mohla být publikována, zbývá vyhodnotit ještě 1080 detektorovacích minut získaných autorem na celkem 108 transektech.

Biosystematický, fylogenetický, bionomický a faunistický výzkum vybraných skupin řádu Diptera

Grantový projekt: IGS201505/2015

Řešitel: RNDr. Jindřich Roháček, CSc.

Spoluřešitelé: doc. RNDr. Jaroslav Starý, Ph.D., doc. RNDr. Jan Ševčík, Ph.D.

Terénní výzkum: Muránska planina, včetně instalace 2 Malaiseho a 1 emergentní pasti, expedice Peloponés (květen 2015), Slezsko (Závada, Kobeřice, Palhanec), Jizerské hory a Frýdlantsko. Konference Paleoentomologické pobočky Polské entomologické společnosti na veletrhu Amberif Gdaňsk a studijní pobyt na univerzitě v Gdaňsku 24.3.-28.3. (J.Roháček, J.Ševčík). Konference 8th Central European Dipterological Conference, Kežmarské Žľaby, 28.-30.9. (J.Roháček, J.Starý, J.Ševčík). Výzkum tipuloidních (J.Starý), mycetophiloidních (J.Ševčík) a akalyprtrátních (J.Roháček) čeledí pokračoval podle plánu. Výsledkem řešení projektu je velké množství nových poznatků z taxonomie, fylogeneze, faunistiky a rozšíření i bionomie vybraných čeledí řádu dvoukřídlých (Diptera). Nejvýznamnější objevy (často prioritní) jsou



Acartophthalmites clusioides, vymřelý druh z baltského jantaru. Foto: Jindřich Roháček

nebo budou publikovány v celkem 13 odborných studiích zahrnujících popisy nových taxonů (celkem 7 druhů) a nomenklatorické změny (nová synonyma, rodové kombinace), originální poznatky z morfologie imág, nové fylogenetické poznatky (na druhové, rodové i vyšší úrovni), prvonálezy pro Českou republiku, Slovensko a další státy Evropy a také Kanadu a USA, i nové bionomické a etologické informace o studovaných druzích. Výzkum lokálních faun dvoukřídlých byl důležitý i pro

ochranu přírody (hodnocení druhové diverzity a ohroženosti druhů) ve zkoumaných územích a vedl k významnému obohacení fondu Diptera ve sbírce SZM o cenný sbírkový (dokumentační i typový) materiál. V průběhu řešení došlo k rozšíření projektu o výzkum fosilních druhů z baltského jantaru včetně zpracování nového fosilního druhu rodu *Acartophthalmites*.

Výzkum systémových onemocnění ryb II.

Grantový projekt: IGS201506/2015

Řešitel: doc. Ing. Jiří Řehulka, DrSc.

Pokračování výzkumu systémových onemocnění u užitkových, divokých a okrasných ryb. Hlavním cílem bylo determinovat původce a popsat patogenitu bakteriálních a houbových kmenů, podílejících se na morbiditě ryb nejpodstatnější měrou. Vyřešené výzkumné záměry IGS projektu: 1. Vyhodnocení měření fyziologických hodnot plazmatické alaninaminotransferázy a jejich kolísání při nemoci a intoxikacích u pstruha duhového; 2. Experimentální ověření účinku 2-ethylhexyl) ftalátu (DEHP), 2,3,7,8,-tetrachlordibenzo-p-dioxinu (TCDD) a gama izomeru hexachlorobenzenu na metabolický profil pstruha duhového; 3. Stanovení fyziologických hodnot, korelační analýza a dynamika plazmatických hladin leucinu, izoleucinu a valinu u pstruha duhového; 4. Popis viscerální mykotické infekce druhem *Cephalotheca sulfurea* u pstruha duhového. Další výzkumné aktivity: 1. Druhová determinace hub izolovaných z klinických případů kapra obecného a pstruha duhového: *Trametes versicolor*, *Aspergillus versicolor* complex, *Cladosporium herbarum* complex, *Wallemia sebi*, *Humicola fuscoatra*, *Hypholoma fasciculare* a *Cephalotheca sulfurea*; 2. Druhová determinace analýzou genu rpoB u 5 kmenů acinobakterů (*Acinetobacter johnsonii*, *A. lwoffii*, *A. pittii*) izolovaných z klinických případů pstruha duhového, mřenky mramorované, sivena amerického a čtverzubce (*Tetraodon palembangensis*); 3. Druhová determinace bakterií z klinických případů pstruhů duhových: *Pseudomonas brenneri*, *Carnobacterium maltaromaticum*.

8. PROJEKTY

Působení SZM v oblasti získávání projektů a jejich realizace je motivováno zejména snahou zajistit financování základních cílů dlouhodobé koncepce instituce, jejichž plnohodnotné naplnění není možné jen z prostředků určených na provoz.

KULTURNÍ AKTIVITY

Slezská muzejní noc 2015

V pátek 19. června 2015 se uskutečnil již šestý ročník návštěvnický oblíbené akce s názvem Slezská muzejní noc. V rámci bohatého kulturního programu si návštěvníci mohli vychutnat netradiční atmosféru nočních muzeí a kulturních institucí ve Slezsku a blízkém okolí. Slezskou muzejní noc navštívilo ve více než 20 muzeích a kulturních institucích i přes nepřízeň počasí celkem 5 372 návštěvníků. Slezská muzejní noc se konala v rámci Festivalu muzejních nocí, který každoročně pořádá Asociace muzeí a galerií společně s Ministerstvem kultury ČR. Hlavním organizátorem této akce bylo Slezské zemské muzeum.



Návštěvníci v Národním památníku II. světové války během Slezské muzejní noci. Fotoarchiv SZM

Dvě století muzejnictví v České republice

Slezské zemské muzeum připravilo v rámci tohoto projektu pokračování výstavy *Unikáty zemských muzeí* v prostorách Slovenského národního muzea v Bratislavě. S Klubem českých turistů byla realizována akce *Putování po moravsko-slezském pomezí*. Finance z tohoto projektu byly rovněž využity k nákupu speciálních pomůcek pro návštěvníky se speciálními potřebami a k výrobě propagačního spotu SZM.

70. výročí ukončení II. světové války

Cílem projektu bylo nejen připomenutí 70. výročí ukončení II. světové války, ale také ohlédnutí se za dějinami II. světové války s ohledem na méně známé regionální dějiny severní Moravy a Slezska. Výstavy, akce i edukační programy byly hojně navštěvovány širokým spektrem návštěvníků. V rámci projektu byly realizovány výstavy *Čas války, čas míru* s podtitulem *Slezsko a Ostravsko 1938–1945* a *Budujeme Slezsko*. Uskutečnila se řada edukačních programů nebo koncert kytarového virtuose Štěpána Raka. Nedílnou součástí projektu byl také převoz a první část restaurování sousoší lidických dětí.



Sousoší lidických dětí v interiéru Národního památníku II. světové války v Hrabyni. Foto: Tomáš Skalík

INTEGROVANÝ SYSTÉM OCHRANY MOVITÉHO KULTURNÍHO DĚDICTVÍ ČESKÉ REPUBLIKY

ISO-A

Zabezpečení movitého kulturního dědictví

Za účelem zlepšení zabezpečení movitého kulturního dědictví byl v rámci tohoto projektu pořízen systém EPS (elektrického požárního systému) pro objekt Blücherův palác č. p. 337, Masarykova třída 35, Opava. V objektu byly nainstalovány nezbytné zabezpečovací prvky, díky kterým jsou chráněny veškeré sbírkové předměty, včetně vybavení a celého zázemí objektu.

ISO-D

Investiční prostředky určené na preventivní ochranu před nepříznivými vlivy prostředí byly vynaloženy na pořízení:

1. Bezpečnostní skříň na hořlaviny

Vzhledem k rozsahu činností, vykonávaných v rámci ateliérů Oddělení ochrany sbírkových předmětů, je na tomto oddělení trvale skladováno relativně velké množství chemických látek. Za účelem bezpečného a kvalitního uložení chemických prostředků a přípravků, které se v rámci konzervace, restaurování a preparace používají, bylo žádoucí pořídit bezpečnostní skříň s vysokou požární odolností. S pomocí bezpečnostní skříně lze nyní účelně zajišťovat standardní ochranu zdraví pracovníků při ukládání a uchovávání hořlavých látek.

2. Odsávací a filtrační mobilní jednotka

Vzhledem k rozsahu ateliérů Oddělení ochrany sbírkových předmětů a množství průběžně ošetřovaných předmětů se jedná o nezbytné zařízení pro zajišťování bezpečnosti a ochrany zdraví pracovníků při veškerých chemických a prašných procesech. Díky možnosti kombinovat filtry lze zařízení využívat nejen na odsávání a k filtraci chemických výparů, ale i pro účely odsávání prašných i plynných částic, které při jednotlivých konzervačních a restaurátorských zásazích vznikají.

Neinvestiční prostředky určené na preventivní ochranu před nepříznivými vlivy prostředí byly vynaloženy:

1. Externí restaurování

Malované pozadí k Betlému

Anonym, polovina 19. stol.

akvarel a tempera na ručním papíře, 2 kusy 70 x 300 cm a 70 x 225 cm

Zásah realizovali: Jarmila a David Frankovi (externí zakázka SZM)

2. Muzejní vysavač

Muzejní vysavač má vysoce moderní filtrační systém HEPA, který odpovídá zejména potřebám restaurování a konzervování. Pomocí velmi kvalitních vícevrstvých papírových filtračních sáčků vybavených impregnací proti růstu plísní jsou filtrovány částice prachu až do 0,3 μ . Vysavač je vybaven speciálním motorovým filtrem, který odpovídá mezinárodnímu lékařskému standardu HEPA.

3. pH metr

Jedná se o pH metr 340i SET sadu pro měření pH plochých vzorků dotykem v kufříkové soupravě. Nezbytnou součástí soudobé konzervátorské a restaurátorské praxe je analýza pH sbírkových předmětů vyrobených z papíru. K přesnému měření se používají pH metry, bez nichž nelze spolehlivě definovat stupeň degradace papíru, resp. správnou metodiku ošetření. Měření pH je nyní v rámci SZM zajišťováno s pomocí pH metru s dotykovou sondou.

Zkvalitnění výuky muzejní konzervace a restaurování a průzkumu historických materiálů (reg. číslo: CZ.1.07/2.2.00/28.0273)

28. 2. 2015 byl úspěšným splněním indikátorů ukončen projekt, který byl realizován od března 2012 ve spolupráci se Slezskou univerzitou v Opavě (Ústav historických věd) a Vysokou školou báňskou – Technickou univerzitou Ostrava (Centrum nanotechnologií) s názvem „Zkvalitnění výuky muzejní konzervace a restaurování a průzkumu historických materiálů“ (reg. číslo: CZ.1.07/2.2.00/28.0273). V rámci tříletého řešení projektu byly vytvořeny podmínky pro zvyšování úrovně vzdělávání studentů. Pracoviště SZM byla kvalitně vybavena za účelem standardního zajišťování praxí. (Výuková laboratoř SZM vybavena nábytkem, mobilní odsávací jednotkou, sestavou pracovního stereomikroskopu SZX7. Dále byly pořízeny účelové sady výukových pomůcek, soubor zahraniční odborné literatury a nezbytná elektronika.)

RETROKATALOGIZACE PŘÍRŮSTKŮ Z LET 1953-1957

Národní program retrospektivní konverze katalogů knihoven v ČR – VISK 5 - RETROKON, který podporuje Ministerstvo kultury ČR, odbor umění, literatury a knihoven. Pokračující retrokatalogizace knihovního fondu KSZM z minulých let navázala zpracováváním přírůstků z let 1953-1957.

Cílem Programu VISK 5 je on-line zpřístupnění katalogů fondů největších českých knihoven prostřednictvím sítě internetu. Knihovna SZM se programu účastní od roku 2007. Za rok 2015 se z finanční podpory MK ČR - programu VISK5 – RETROKON podařilo v knihovně zpracovat 12 056 elektronických katalogizačních záznamů.

9. PUBLIKAČNÍ ČINNOST

PERIODICKÉ PUBLIKACE

Slezský sborník

Roč. 113, 2015, č. 1, č. 2



Slezský sborník je tradičním recenzovaným odborným časopisem. Je rovněž evidován v rámci mezinárodně respektované databáze European Reference Index for the Humanities and Social Sciences (ERIH Plus). Jeho odborná profilace je odvozena jednak z aktuálních potřeb soudobé historické vědy, jednak z více než stoleté tradice.

Acta Musei Silesiae – vědy přírodní

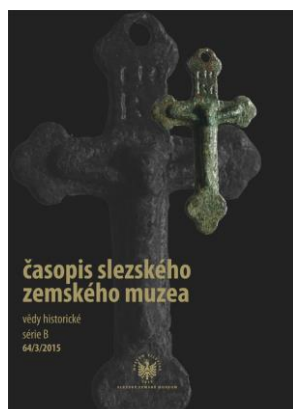
Roč. 64, 2015, č. 1, č. 2



Časopis uveřejňuje původní (dosud jinde nepublikované) studie a nálezové zprávy z oborů přírodních věd (geologie, paleontologie, botaniky, zoologie) v maximálním rozsahu 30 stran rukopisu psané česky, anglicky nebo německy. Všechny práce podléhají recenznímu řízení a o jejich uveřejnění a pořadí otištění rozhoduje redakční rada. ČSZM(A) také přijímá zprávy o odborných akcích, personálie a recenze literatury.

Časopis Slezského zemského muzea – série B

Roč. 64, 2015, č. 1, č. 2, č. 3



Odborná a vědecká náplň vychází především ze společenskovedních disciplín zastoupených v organizaci, tedy archeologie, historie, umělecké historie, numismatiky, etnografie, muzikologie, dějin divadla, dějin literatury a muzeologie. Na stránkách časopisu se prezentuje také archivní tematika.

MONOGRAFIE

ŠOPÁK, Pavel a kol. *Neklidné století (České Slezsko a Ostravsko od první světové války do listopadu '89)*. Opava: Slezské zemské muzeum Opava, 2015, 767 str. ISBN: 978-80-87789-24-7

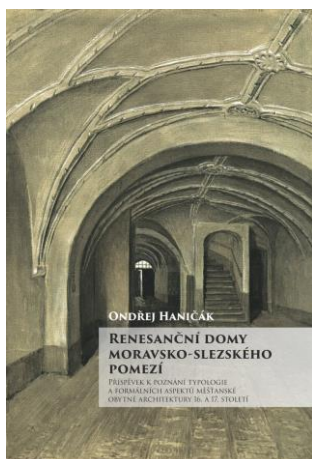


Když autoři projektu hledali epiteton pro dvacáté století, jemuž je věnován tento katalog, vydaný při příležitosti poslední výstavy z cyklu Slezsko – země a lidé, napadlo je slovo neklid. Stálost epochy ukončené výbuchem první světové války vzala definitivně zaskvě; společenské řády, struktury a instituce v čele se státní formou, jíž po staletí byla monarchie (od roku 1860 konstituční monarchie), zmizely. České Slezsko jako nedílná součást meziválečného Československa bylo teritoriálně změněno: přibýlo Hlučínsko, odňaté Prusku, resp. Německu, a ubyla polovina historického Těšínska s městy Těšínem a Bílskem. Ani pojem Slezska ve státoprávním smyslu nevydržel dlouho: roku 1928 zanikla samosprávná Země slezská a slezské kraje hospodářsky

a kulturně splynuly s moravskými regiony Ostravska, resp. Lašska. Koneckonců Obchodní a živnostenská komora v Opavě fungovala již v 19. století pro celé území Slezska a Ostravska, nehledíc na historické hranice, které jako by sama průmyslová aktivita ostravsko-karvinského revíru odsouvala do minula. Po druhé světové válce vznikla jakožto kompromis mezi požadavky na slezskou samosprávu a mezi centralistickými tendencemi expozitura Zemského národního výboru v Brně se sídlem v Moravské Ostravě.

Dvacáté století je relativně krátké, rámováno letopočty 1914 a 1989, avšak vnitřně mimořádně bohaté na události a proměny, ba zvraty, více násilné a tragické než organické. Říkat dvacátému století neklidné je vlastně gestem smíření se s nedávnou minulostí, která k nám promlouvá stovkami dokumentů, včetně filmových záznamů, a potvrzuje starou pravdu, že na minulost nelze zapomenout; je třeba ji jedinečně překonat. Neboť více než kdy jindy je minulost mementem – a předkládaný katalog je toho důkazem.

HANIČÁK, Ondřej. *Renesanční domy moravsko-slezského pomezí. Příspěvek k poznání typologie a formálních aspektů měšťanské obytné architektury 16. a 17. století*. Opava: Slezské zemské muzeum, 2015, 287 str. ISBN 978-80-87789-27-8

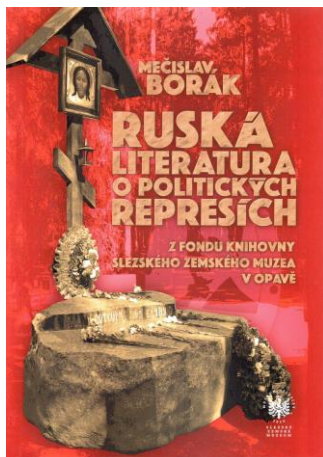


Publikace představuje doposud opomíjený segment kulturního dědictví specifického regionu na hranici dnešní České republiky a Polska – měšťanský dům v období renesance. Předkládané závěry, zjištěné na základě výzkumu, opřené o metody práce uměnovědných a historických disciplín, jsou představeny v kontextu architektonické tvorby širšího středoevropského prostoru. Kniha přináší celou plejádu původních zjištění k řadě známých či dříve zcela opomíjených památek jak profánního, tak sakrálního stavitelství. Mimo objektů nacházejících se především v primárně zkoumané

oblasti jsou v daných souvislostech analyzovány a interpretovány také mnohem vzdálenější stavby v dnešním Německu, Polsku či Rakousku. Kniha je určená jak odborníkům, tak laickým zájemcům o problematiku historické architektury či obecněji kulturního dědictví.

BORÁK, Mečislav. *Ruská literatura o politických represích*. Opava: Slezské zemské muzeum, 2015, 305 str.

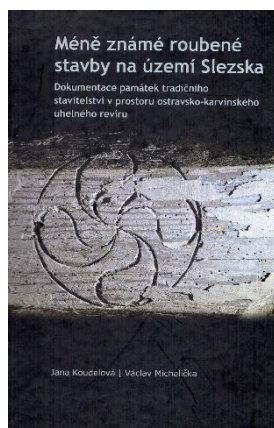
ISBN 978-80-87789-25-4



Kniha završuje autorův patnáctiletý výzkum problematiky perzekuce československých občanů na území Sovětského svazu od dob ruské občanské války do 50. let 20. století. Publikace přináší přehled a analýzu v českém prostředí nepříliš známé ruské odborné literatury věnované politickým represím v SSSR, a slouží tak zároveň jako průvodce po fondu ruských publikací, které se autorovi podařilo zakoupit pro knihovnu Slezského zemského muzea.

KOUDELOVÁ, Jana, MICHALIČKA, Václav. *Méně známé roubené stavby na území Slezska. Dokumentace památek tradičního stavitelství v prostoru ostravsko-karvinského uhelného revíru*. Opava: Slezské zemské muzeum, 2015, 415 str.

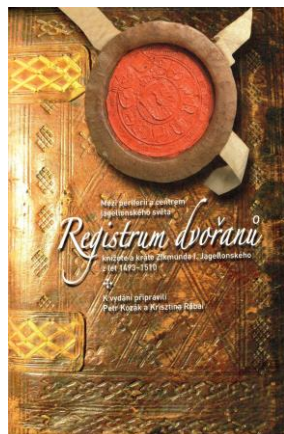
ISBN 978-80-87789-30-8



Hlavním cílem práce bylo zachytit aktuální stav dochovaných roubených staveb i jejich sociálních vazeb, a vytvořit tak informační základnu přinášející údaje k určitému časovému úseku na přesně vymezeném území. Kniha obsahuje informace popisující stav objektů zejména z hlediska dispozice, konstrukcí a použitých materiálů, přičemž důraz je kladen nejen na historický kontext, ale také na velké množství detailů, které v budoucnu již nebude možné dokumentovat. Kniha je doplněna obsáhlou fotografickou dokumentací.

KOZÁK, Petr, RÁBAI, Krisztina. *Mezi periferií a centrem jagellonského světa. Registrum dvořanů knížete a krále Zikmunda I. Jagellonského z let 1493–1510.* Opava: Slezské zemské muzeum, 2015, 535 str.

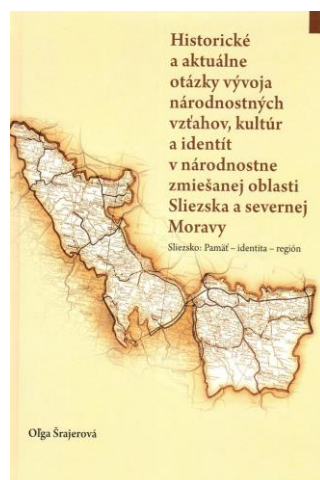
ISBN 978-80-87789-28-5



Kniha je analýzou a kritickým vydáním rukopisu Regestrum curiensium domini principis Sigismundi, vzácně dochovaného svazku, v němž byly v letech 1493–1510 evidovány výdaje ve prospěch nejvyšší postavených dvořanů jagellonského prince a od roku 1506, resp. 1507 polsko-litevského vládcce Zikmunda I., jenž na přelomu 15. a 16. století vystupoval též v roli místodržícího Slezska a Lužic. Registr tak umožňuje nahlédnout dynamický vývoj skladby dvorské elity soustředěné kolem jagellonského panovníka.

ŠRAJEROVÁ, Olga. *Historické a aktuální otázky vývoje národnostných vztahov, kultur a identit v národnostně zmešanej oblasti Sliezska a severnej Moravy.* Opava: Slezské zemské muzeum, 2015, 182 str.

ISBN 978-80-87789-29-2



Publikace podává souhrn základních výsledků kvantitativního a kvalitativního sociologického výzkumu realizovaného Slezským zemským muzeem v letech 2012 až 2014 a přináší, z pohledu témat slezské identity, kolektivní paměti a interetnických vztahů místních obyvatel, podstatné a významné deskriptivní i explorační informace o tom, jak se slezská identita formovala, jaké má postavení v dnešní slezské společnosti, jaká je kolektivní paměť místních obyvatel, jaké jsou vztahy mezi tam žijícími lidmi různé národní příslušnosti na různých úrovních.

STUDIE

MATEJKO-PETERKA, Ilona. Obraz społecznego i gospodarczego życia na Śląsku w świetle medali i plaket pochodzących z wystaw zorganizowanych w XIX i w pierwszej połowie XX w. *ČSZM-B*, 64/3/2015, s. 217–232.

MATEJKO-PETERKA, Ilona. Motywy zoomorficzne w ikonografii kwartników śląskich. *ČSZM-B*, 64/2015, s. 51–60.

HANIČÁK, Ondřej. *Krnovské renesanční domy*. In: *Krnov. Historie, archeologie* (edd. František KOLÁŘ – Dalibor PRÍX – Michal ZEZULA). Ostrava 2015, s. 132–143. ISBN 978-80-85034-84-4.

- BORÁK, Mečislav. Personální složení jednotek Policie Slezského vojvodství na Těšínsku v letech 1938-1939. *Časopis Slezského zemského muzea - série B*, roč. 64, 2015, č. 1, s. 61-78.
- JIRÁSEK, Zdeněk. Změny samosprávy České republiky v Evropské unii (se zvláštním zřetelem k městu Opava). In: *10 lat razem w Unii Europejskiej. Zagrożenia i hanse*. Colloquium Opole 2014, Opole 2015, s. 123–133.
- KOLÁŘOVÁ, Ivana, KOLÁŘ, Ondřej. Sociální postavení příslušníků československého četnictva. *ČCH 1/2015*, s. 76–96.
- KOLÁŘ, Ondřej. Bezpečnostní poměry na Těšínsku v období třetí republiky ve světle pamětních knih stanic Sboru národní bezpečnosti. *Historica olomucensia* 48-2015, s. 173–191.
- KOLÁŘ, Ondřej. Alois Adamus o konfiskaci statků „markýze Gera“. In: MAREK, P. (ed.). *Historik a jeho dílo*. Kniha věnovaná 80. výročí narození prof. PhDr. Miloše Trapla, CSc. Olomouc 2015, s. 264–270.
- KOLÁŘ, Ondřej. K výstavbě památníku na Ostré hůrce. *Vlastivědné listy Slezska a severní Moravy* 2/2015.
- KOLÁŘ, Ondřej. Zapomenutý kriminalista a muzejník František Kocián. *Ostrava* 29, 2015.
- KOLÁŘ, Ondřej. Školství v okupované Ostravě. *Krásná Ostrava* 1/2015, s. 6–8.
- KOLÁŘ, Ondřej. Tuláci v Ostravě v první polovině 20. století. *Krásná Ostrava* 2/2015, s. 14–15.
- KOUDELOVÁ, Jana. Dvojí přechíslování domů v obci Trojanovice - 2. část. *Hlasy Muzea ve Frenštátě pod Radhoštěm*, roč. XXXII, 2015, č. 1-4, s. 18-32.
- KOZÁK, Petr. The Courtly Accounts of Prince Sigismund Jagiello (Late 15th to Early 16th Centuries) and Their Historical Context. In: *Money and Finance in Central Europe during the Later Middle Ages*, ed. Roman Zaoral, Palgrave Studies in the History of Finance, Basingstoke: Palgrave Macmillan 2016, s. 129–151.
- KOZÁK, Petr. Zlatá bula sicilská z roku 1212 v argumentaci stavů Opavského knížectví na počátku druhého decennia 17. století, *Acta historica Universitatis Silesianae Opaviensis* 8, 2015.
- RODAN, Kamil. Carské velikonoční klenoty. *Živá historie* 4/2015, s.20–23.
- RODAN, Kamil. Kterak Nová Ves k Hrubkům a svatému Bartoloměji přišla. Publikováno bude ve Zpravodaji obce Nová Ves.
- RODAN, Kamil. Rothův hostinec v ostravské Nové Vsi. *Ostrava* 29.
- ŠOPÁK, Pavel. Muzea a české země (1814–2014): výzva k revizi historiografické tradice. *Muzeológia a kulturné dedičstvo* 3, 2015, č. 1, s. 9–20.
- ŠOPÁK, Pavel. Karel Hladík opět v arboretu Nový Dvůr. *Časopis Slezského zemského muzea - série B*, roč. 64, 2015, č. 1, s. 97–98.
- ŠOPÁK, Pavel. Schillerův park ve Zlatých Horách. *Jesenicko. Vlastivědný sborník* 16, 2015, s. 36–37.
- ŠOPÁK, Pavel. Mineralogie, geognosie vulkanologie – strategie činnosti muzeí Rakouského Slezska do roku 1850. In: *XV. Svatováclavské setkání v Jeseníku. Nerostné bohatství Jesenicka a jeho využití*. Sborník referátů, Jeseník 2015, s. 86–90.
- ŠOPÁK, Pavel. Architekt a stavební podnikatel Josef Hruschka. *Vlastivědné listy* 41, 2015, č. 1, s. 12–14.
- ŠOPÁK, Pavel. Muzejní teorie a praxe v první polovině 20. století: příklad Jana Hofmana. *Muzeum* 53, 2015, č. 2, s. 3-10.
- ŠOPÁK, Pavel. Továrna na klavíry Lyra v Opavě. *Vlastivědné listy* 2/2015.

KATALOGY

Lička, Dalibor – Mücková, Kamila (edd.). *Index Seminum Novodvorensis 53 2014/2015*. Opava: Slezské zemské muzeum, 2015

PROPAGAČNÍ MATERIÁLY

Rychtářová, Lenka – Šopák, Pavel. *Domov jménem Slezsko*. Tisk u příležitosti stejnojmenné výstavy v Domě umění v Opavě. Opava: Slezské zemské muzeum, 2015.

Rychtářová, Lenka – Haničák, Ondřej – Kolář, Ondřej – Šopák, Pavel. *Neklidné století*. Tisk u příležitosti stejnojmenné výstavy ve Slezském zemském muzeu. Opava: Slezské zemské muzeum, 2015.

Rychtářová, Lenka. *Knižní svět Heleny Salichové*. Tisk u příležitosti stejnojmenné výstavy v Památníku Petra Bezruče. Opava: Slezské zemské muzeum, 2015.

10. KONFERENCE A SEMINÁŘE

Památky Těšínského knížectví

Místo konání: Praha

Datum konání: 26. 2. 2015

Ondřej Haničák: *Stylové variace štukové výzdoby kleneb měšťanských domů v Těšíně v 16.–17. století v kontextu soudobé architektonické produkce moravsko-slezského pomezí.*

The Jagiellonians in Europe: Dynastic Diplomacy and Foreign Relations / Die Jagiellonen in Europa: Dynastische und Diplomatische Beziehungen

Místo konání: Debrecen

Datum konání: 10.–11. 4. 2015

Petr Kozák: *Politische Kommunikation in Praxis: Jagiellonischer Prinz Sigismund zwischen Krakau, Ofen, Wilna und Prag.*

75 lat Europejskiej Pamięci o Katyniu

Místo konání: Český Těšín

Datum konání: 24. 4. 2015

Mečislav Borák: *Wyniki badań nad ofiarami Zbrodni Katyńskiej z obszaru byłej Czechosłowacji.*

Výjezdní zasedání Historické komise PAN Katowice (Komisja historyczna Polskiej akademii nauk oddział w Katowicach) v Opavě

Místo konání: Opava

Datum konání: 18. 5. 2015

Dušan Janák: *Represje wobec Czechów i obywateli czechosłowackich w Związku Radzieckim w latach 1918–1939.*

14. specializovaná konference stavebněhistorického průzkumu "Roubené a hrázděné konstrukce historických staveb"

Místo konání: Loket

Datum konání: 16.–19. 6. 2015

Jana Koudelová: *Společné znaky roubených objektů v prostoru Ostravska a Karvinska.*

IX. Szegedi Medievisztikai Konferencia

Místo konání: Szeged

Datum konání: 17.–19. 6. 2015

Petr Kozák: *Höfe des zukünftigen Königs: Umwandlungen im Personalumfeld des jagiellonischen Prinzen Sigismund zwischen Krakau, Ofen, Breslau und Wilna.*

Léta do pole okovaná: 1915 – noví nepřátelé, nové výzvy

Místo konání: Praha

Datum konání: 22.–24. 9. 2015

Ondřej Kolář; Tomáš Rusek: *Tajná cesta mladého starodružiníka Emila Poskera a „velezádná“ aféra na Orlovsku v roce 1915.*

Muzeum a druhá světová válka

Místo konání: Ústí nad Labem

Datum konání: 1.–2. 10. 2015

Pavel Šopák: *Osud jménem Slezsko. Říšské župní muzeum v Opavě a regionální identita v muzejní práci v Říšské župě Sudety.*

Ondřej Kolář: *Kriminalistické muzeum v Moravské Ostravě a nacistická okupace.*

X. konference policejních historiků

Místo konání: Praha

Datum konání: 8.–10. 10. 2015

Ondřej Kolář: *Čechoslováci u plebiscitní policie v Sársku.*

Muzea bez bariér: Bezbariérová přístupnost, výstavnictví a komunikace

Místo konání: Praha

Datum konání: 14.–15. 10. 2015

Kamila Poláková: *Jsmo v muzeu připraveni na návštěvníky se specifickými potřebami?*

Stopami Poláků v Českém/Rakouském Slezsku

Místo konání: Petrovice u Karviné

Datum konání: 22.–23.10.2015

Zdeněk Jirásek: *Úvodní referát k problematice 20. století ve Slezsku.*

Jana Koudelová: *Vývoj podoby usedlostí a každodenního života obyvatel Dolního a Horního Žukova v kontextu současného obrazu obcí.*

Kamil Rodan: *Česko-polské kontakty na poli populární hudby v období druhé poloviny 20. století.*

Ondřej Kolář: *Materiály k historii polského dělnického hnutí ve sbírkách bývalého Muzea revolučních bojů a osvobození.*

Mečislav Borák: *Osudy slezských policistů na Zaolzí 1938–1940.*

Židé a Morava XXII., Muzeum Kroměřížska

Místo konání: Kroměříž

Datum konání: 11. 11. 2015

Kamil Rodan: *Leo Roth a jeho cesta z nsvobody za svobodou.*

Colloquium Opole

Místo konání: Opole

Datum konání: 16.–17. 11. 2015

Zdeněk Jirásek: *Změny samosprávy České republiky v Evropské unii (se zvláštním zřetelem k městu Opava).*

Průmyslové dělnictvo a politické režimy 1938–1948

Místo konání: Opava

Datum konání: 25.–26. 11. 2015

Dušan Janák: *Stávky jako součást první krize komunistického režimu v létě 1948 na Ostravsku.*

Workshop: Umělecké dílo jako prostředek komunikace

Místo konání: Praha

Datum konání: 26.–27. 11. 2015

Lenka Rychtářová: *„Jednoho jitra červený z lodyhy vyrazil kalich, červený květ.“ Výtvarné ztvárnění motivů Bezručových Slezských písní.*

11. HOSPODAŘENÍ ORGANIZACE

VÝKAZ ZISKŮ A ZTRÁT

Přehled rozepsaných ukazatelů

Název položky	Účet	Upravený rozpočet	Skutečnost k 31.12.
Spotřeba materiálu	501	1 999 000,00	2 218 565,82
Spotřeba energie	502	6 353 000,00	4 392 192,15
Prodané zboží	504	220 000,00	271 871,33
Aktivace dlouhodobého majetku	506		-14 831,00
Aktivace oběžného majetku	507		-5 600,00
Opravy a udržování	511	6 019 000,00	2 577 560,35
Cestovné	512	859 000,00	653 858,76
Náklady na reprezentaci	513	214 000,00	148 664,85
Ostatní služby	518	7 905 500,00	6 831 192,40
Platy	521	24 807 893,00	24 497 115,00
Ostatní osobní náklady	521	1 757 000,00	2 287 115,00
Zákonné sociální pojištění	524	8 563 224,00	8 463 507,00
Jiné sociální pojištění	525	73 000,00	69 666,00
Zákonné sociální náklady	527	1 432 889,00	1 363 613,32
Daň z nemovitostí	532	5 000,00	10 276,00
Jiné daně a poplatky	538	25 000,00	36 655,37
Smluvní pokuty a úroky z prodlení	541		
Jiné pokuty a penále	542		162 391,00
Manka a škody	547		610 094,80
Tvorba fondů	548		-22 519,00
Odpisy dlouhodobého majetku	551	12 823 000,00	12 158 051,30
Prodaný dlouhodobý majetek	553		64 560,00
Tvorba a zúčtování opravných položek	556	10 000,00	6 581,70
Náklady z drobného dlouhodobého majetku	558	1 694 000,00	786 492,20
Ostatní náklady z činnosti	549	553 500,00	861 854,41
Úroky	562		
Kurzové ztráty	563	20 000,00	10 197,14
Náklady z přecenění reálnou hodnotou	564		1 974 357,00
Daň z příjmů	591	30 000,00	17 730,00
NÁKLADY CELKEM		75 364 006,00	70 431 212,90
Výnosy z prodeje služeb	602	2 220 000,00	1 994 271,00
Výnosy z pronájmů	603	780 000,00	635 111,00
Výnosy z prodaného zboží	604	380 000,00	421 073,00
Jiné výnosy z vlastních výkonů	609		33 145,00
Smluvní pokuty a úroky z prodlení	641		

SLEZSKÉ ZEMSKÉ MUZEUM – VÝROČNÍ ZPRÁVA 2015

Jiné pokuty a penále	642		622,00
Výnosy z prodeje dlouhodobého hmotného majetku	646		64 660,00
Čerpání fondů	648	2 180 000,00	283 598,61
Ostatní výnosy z činnosti	649	100 000,00	552 329,12
Výnosy z činnosti			
Úroky	662		
Kurzové zisky	663		1 910,81
Výnosy z přecenění reálnou hodnotou	664		1 951 838,00
Ostatní finanční výnosy	669		3 420,00
Finanční výnosy			
Výnosy vybraných ústředních vládních institucí z transferů	671	69 704 006,00	64 489 234,36
Výnosy z nezpochybnitelných nároků na prostředky rozpočtu ÚSC	672		
Výnosy z nezpochybnitelných nároků na prostředky státních fondů	673		
Výnosy z ostatních nároků	674		
Výnosy z nezpochybnitelných nároků na prostředky SR, ÚSC, SF			
VÝNOSY CELKEM		75 364 006,00	70 431 212,90
VÝSLEDEK HOSPODAŘENÍ PŘED ZDANĚNÍM		0	0
Závazky vůči státnímu rozpočtu z titulu odvodu z odpisů celkem			4 300 000,00
Ukazatel podmiňující čerpání příspěvku na provoz - nákup knih. Fondu			220 000,00

Zdůvodnění rozpočtových opatření provedených u rozepsaných závazných ukazatelů v průběhu roku

V pravomoci správce kapitoly bylo realizováno celkem 17 úprav schváleného rozpočtu na rok 2015 v celkové výši 86 380 313,00 Kč, z toho:

a) pro čerpání dotací na dlouhodobý majetek ve výši 19 176 307,00 Kč na financování následujících akcí:

Investiční účelové dotace	Upravený rozpočet	Skutečné čerpání
SZM - Müllerův dům - rekonstrukce objektu a zahrady	11 284 410,00	2 042 292,62
SZM - revitalizace Arboreta Nový Dvůr I. etapa - revitalizace historického alpina	3 898 000,00	1 798 553,00
Výdaje na výzkum a vývoj - institucionální podpora DKRVO	810 000,00	810 000,00
Výstavba centrálního depozitáře	2 242 897,00	878 431,00
ISO/A - zabezpečení objektů bezpečnostními systémy a zábranami	776 000,00	776 000,00
ISO D - preventivní ochrana před nepříznivými vlivy prostředí	165 000,00	165 000,00
DOTACE OD ZŘIZOVATELE CELKEM	19 176 307,00	6 470 276,62

b) pro čerpání provozní dotace ve výši 67 204 006,00 Kč na financování následujících akcí:

Specifikace dotace	Upravený rozpočet
Příspěvky a dotace na provoz	54 619 006,00
z toho: podmiňující ukazatele čerpání příspěvku na provoz	220 000,00
Výdaje na výzkum a vývoj - institucionální podpora DKRVO	3 127 000,00
Výdaje na výzkum a vývoj – NAKI - Slezsko: Paměť - Identita - region - účelová podpora na programy aplikovaného výzkumu, vývoje a inovací	3 938 000,00
SZM - Müllerův dům - rekonstrukce objektu a zahrady	4 000 000,00
Veřejné informační služby knihoven	200 000,00
Kulturní aktivity	990 000,00
ISO/D - preventivní ochrana před nepříznivými vlivy prostředí	330 000,00
PŘÍSPĚVKY A DOTACE NA PROVOZ OD ZŘIZOVATELE CELKEM	67 204 006,00
Mimorozpočtové zdroje: Statutární město Opava - Smlouva o spolupráci - příspěvek na propagaci činnosti Slezského zemského muzea	20 000,00
PŘÍSPĚVKY A DOTACE NA PROVOZ CELKEM	67 224 006,00
NEPOTŘEBNÉ ÚČELOVÉ PROSTŘEDKY K VRÁCENÍ DO 15. 2. 2016:	
Účelová podpora na programy aplikovaného výzkumu, vývoje a inovací, NAKI DF11P010VV018 Slezsko: Paměť - identita – region	1 033 357,35
Institucionální podpora DKRVO	235 794,57
CELKEM	1 269 151,92

Vyčíslení a zhodnocení finančních prostředků ze zahraničí

Slezské zemské muzeum v roce 2015 nepřijalo prostředky ze zahraničí. Slezské zemské muzeum je členem Mezinárodní rady muzeí ICOM. Roční příspěvek za rok 2015 byl uhrazen ve výši 15 231,00 Kč.

Srovnání výše prostředků poskytnutých ze státního rozpočtu a vlastních výnosů organizace v časové řadě

Rok	Náklady celkem	Vlastní výnosy celkem	Dotace na provoz celkem	Ostatní dotace	Podíl SR na financování v %	Zisk(+) Ztráta (-)
2011	83 980	6 459	55 864	21 657	67	0
2012	72 795	5 950	66 845	0	92	0
2013	71 214	4 915	66 299	0	93	0
2014	68 874	6 070	62 804	0	91	0
2015	70 431	5 942	64 489	0	92	0

ÚDAJE O MAJETKU A ZÁVAZCÍCH**Celková hodnota závazků a pohledávek evidovaných k 31. 12.**

Ukazatel	Hodnota v tis. Kč
Krátkodobé závazky celkem:	6 925
z toho	
dodavatelé, přijaté zálohy a ostatní závazky	526
krátkodobé přijaté zálohy	30
zaměstnanci	2 350
zúčtování s institucemi sociálního zabezpečení a zdravotního pojištění	1 187
jiné přímé daně	409
závazky k vybraným ústředním vládním institucím	1 269
výdaje příštích období	685
výnosy příštích období	39
dohadné účty pasivní	219
ostatní krátkodobé závazky	211
Krátkodobé pohledávky celkem:	674
z toho	
odběratelé	289
krátkodobé poskytnuté zálohy	29
pohledávky za zaměstnanci	24
náklady příštích období	257
příjmy příštích období	11
dohadné účty aktivní	45
ostatní krátkodobé pohledávky	19

ZÁKLADNÍ PERSONÁLNÍ ÚDAJE

Členění zaměstnanců podle věku a pohlaví

Věková skupina	Muži		Ženy		Celkem	
	Počet	tj. % z celk. počtu mužů	Počet	tj. % z celk. počtu žen	Počet	tj. %
21 - 30 let	9	18,0	13	18,3	22	18,2
31 - 40 let	16	32,0	17	23,9	33	27,3
41 - 50 let	7	14,0	21	29,6	28	23,1
51 - 60 let	11	22,0	18	25,4	29	24,0
61 let a více	7	14,0	2	2,8	9	7,4
CELKEM	50	100,0	71	100,0	121	100,0

Členění zaměstnanců podle vzdělání a pohlaví

Nejvyšší dosažené vzdělání	Muži		Ženy		Celkem	
	Počet	tj. % z celk. počtu mužů	Počet	tj. % z celk. počtu žen	Počet	tj. %
základní	0	0,0	1	1,4	1	0,8
vyučení	0	0,0	0	0,0	0	0,0
střední odborné	9	18,0	14	19,7	23	19,0
úplné střední	0	0,0	0	0,0	0	0,0
úplné střední odborné	6	12,0	17	23,9	23	19,0
vyšší odborné	0	0,0	0	0,0	0	0,0
vysokoškolské	35	70,0	39	54,9	74	61,2
CELKEM	50	100,0	71	100,0	121	100,0

Trvání pracovního poměru zaměstnanců

Doba trvání	Počet	tj. %
do 5 let	61	50,4
do 10 let	16	13,2
do 15 let	12	9,9
do 20 let	11	9,1
nad 20 let	21	17,4
CELKEM	121	100,0

Celkový údaj o vzniku a skončení pracovních poměrů zaměstnanců

Ukazatel	Počet
Nástupy	16
Výstupy	22

Přehled o celkových mzdových nákladech v Kč

	Název položky	Rozpočet	Skutečnost k 31.12.
PLATY	Provoz	23 027 778	22 906 612
	Věda a výzkum - institucionální podpora - IGS	978 000	978 000
	Věda a výzkum - účelová podpora - NAKI	622 000	577 503
	OPVK	35 000	35 000
	Celkem	24 662 778	24 497 115
OON	Provoz	1 034 115	1 034 004
	Věda a výzkum - institucionální podpora - IGS	363 000	361 086
	Věda a výzkum - účelová podpora - NAKI	640 000	614 175
	VISK	200 000	200 000
	OPVK	77 850	77 850
	Celkem	2 314 965	2 287 115
Mzdové prostředky celkem		26 977 743	26 784 230

PŘÍLOHY

1. Rozvaha

pol.č.	Název položky	účet	1	2	3	4
			OBDOBÍ			
			BĚŽNÉ			MINULÉ
BRUTTO	KOREKCE	NETTO				
IV.	Dlouhodobé pohledávky		16 000.00	0.00	16 000.00	16 000.00
1.	Poskytnuté návratné finanční výpomoci	482				
2.	Dlouhodobé pohledávky z postoupených	484				
3.	Dlouhodobé poskytnuté zálohy	485	16 000.00		16 000.00	16 000.00
4.	Dlouhodobé pohledávky z ručení	486				
5.	Ostatní dlouhodobé pohledávky	489				
6.	Dlouhodobé poskytnuté zálohy na	471				
7.	Zprostředkování dlouhodobých transferů	475				
B.	Oběžná aktiva		26 268 246.91	237 998.10	26 030 248.81	24 684 544.02
I.	Zásoby		4 483 577.27	0.00	4 483 577.27	4 396 413.99
1.	Pořízení materiálu	111				
2.	Materiál na skladě	112	309 989.42		309 989.42	232 698.74
3.	Materiál na cestě	119				
4.	Nedokončená výroba	121				
5.	Polotovary vlastní výroby	122				
6.	Výrobky	123				
7.	Pořízení zboží	131				
8.	Zboží na skladě	132	4 173 587.85		4 173 587.85	4 146 154.75
9.	Zboží na cestě	138				17 560.50
10.	Ostatní zásoby	139				
II.	Krátkodobé pohledávky		673 754.19	237 998.10	435 756.09	3 579 167.34
1.	Odběratelé	311	288 884.90	219 331.90	69 553.00	219 890.74
2.	Směnky k inkasu	312				
3.	Pohledávky za eskontované cenné	313				
4.	Krátkodobé poskytnuté zálohy	314	28 538.75		28 538.75	17 177.00
5.	Jiné pohledávky z hlavní činnosti	315				
6.	Poskytnuté návratné finanční výpomoci	316				
7.	Krátkodobé pohledávky z postoupených	317				
8.	Pohledávky z přerozdělovaných daní	318				
9.	Pohledávky za zaměstnanci	335	24 163.00		24 163.00	54 758.00
10.	Sociální zabezpečení	336				
11.	Zdravotní pojištění	337				
12.	Důchodové spoření	338				
13.	Daň z příjmů	341				15 500.00
14.	Ostatní daně, poplatky a jiná obdobná	342				
15.	Daň z přidané hodnoty	343				
16.	Pohledávky za osobami mimo vybrané	344				
17.	Pohledávky za vybranými ústředními	346				
18.	Pohledávky za vybranými místními	348				
19.	Pohledávky ze správy daní	352				
20.	Zúčtování z přerozdělování daní	355				
21.	Pohledávky z exekuce a ostatního	356				
22.	Ostatní pohledávky ze správy daní	358				
23.	Krátkodobé pohledávky z ručení	361				
24.	Pevné termínové operace a opce	363				
25.	Pohledávky z finančního zajištění	365				
26.	Pohledávky z vydaných dluhopisů	367				
27.	Krátkodobé poskytnuté zálohy na	373				
28.	Zprostředkování krátkodobých transferů	375				
29.	Náklady příštích období	381	257 290.50		257 290.50	299 274.39
30.	Příjmy příštích období	385	11 009.00		11 009.00	11 009.00
31.	Dohadné účty aktivní	388	44 814.04		44 814.04	2 961 170.41
32.	Ostatní krátkodobé pohledávky	377	19 054.00	18 666.20	387.80	387.80

SLEZSKÉ ZEMSKÉ MUZEUM – VÝROČNÍ ZPRÁVA 2015

pol.č.	Název položky	účet	1	2	3	4
			OBDOBÍ			
			BĚŽNÉ			MINULÉ
BRUTTO	KOREKCE	NETTO				
III.	Krátkodobý finanční majetek		21 110 915.45	0.00	21 110 915.45	16 708 962.69
1.	Majetkové cenné papíry k obchodování	251				
2.	Dluhové cenné papíry k obchodování	253				
3.	Jiné cenné papíry	256				
4.	Termínované vklady krátkodobé	244				
5.	Jiné běžné účty	245				
6.	Účty spravovaných prostředků	247				
7.	Souhrnné účty	248				
8.	Účty pro sdílení daní a pro dělenou	249				
9.	Běžný účet	241	21 026 398.06		21 026 398.06	16 612 131.73
10.	Běžný účet FKSP	243	39 814.89		39 814.89	66 786.67
11.	Základní běžný účet územních	231				
12.	Běžné účty fondů územních	236				
13.	Běžné účty státních fondů	224				
14.	Běžné účty fondů organizačních složek	225				
15.	Ceniny	263	646.13		646.13	646.12
16.	Peníze na cestě	262				
17.	Pokladna	261	44 056.37		44 056.37	29 398.17

pol.č.	Název položky	účet	1	2
			OBDOBÍ	
			BĚŽNÉ	MINULÉ
	PASIVA CELKEM		448 044 984.09	450 673 508.28
C.	Vlastní kapitál		441 119 990.40	439 594 876.43
I.	Jmění účetní jednotky a upravující položky		422 828 526.98	426 993 049.19
1.	Jmění účetní jednotky	401	368 494 967.15	370 450 894.27
2.	Fond privatizace	402		
3.	Transfery na pořízení dlouhodobého majetku	403	54 550 715.73	56 759 310.82
4.	Kurzové rozdíly	405		
5.	Oceňovací rozdíly při prvotním použití metody	406	- 201 177.90	- 201 177.90
6.	Jiné oceňovací rozdíly	407	-15 978.00	-15 978.00
7.	Opravy minulých období	408		
II.	Fondy účetní jednotky		18 291 463.42	12 601 827.24
1.	Fond odměn	411		
2.	Fond kulturních a sociálních potřeb	412	52 842.04	70 035.89
3.	Rezervní fond tvořený ze zlepšeného výsledku hospodaření	413	400 000.00	400 000.00
4.	Rezervní fond z ostatních titulů	414		53 520.00
5.	Fond reprodukce majetku, investiční fond	416	17 838 621.38	12 078 271.35
6.	Ostatní fondy	419		
III.	Výsledek hospodaření		0.00	0.00
1.	Výsledek hospodaření běžného účetního období			
2.	Výsledek hospodaření ve schvalovacím řízení	431		
3.	Výsledek hospodaření předcházejících účetních období	432		
IV.	Příjmový a výdajový účet rozpočt.hospodaření		0.00	0.00
1.	Příjmový účet organizačních složek státu	222		
2.	Zvláštní výdajový účet	223		
3.	Účet hospodaření státního rozpočtu	227		
4.	Agregované příjmy a výdaje minulých období	404		

SLEZSKÉ ZEMSKÉ MUZEUM – VÝROČNÍ ZPRÁVA 2015

pol.č.	Název položky	účet	1	2
			OBDOBÍ	
			BĚŽNÉ	MINULÉ
D.	Cizí zdroje		6 924 993.69	11 078 631.85
I.	Rezervy		0.00	0.00
1.	Rezervy	441		
II.	Dlouhodobé závazky		0.00	2 682 898.76
1.	Dlouhodobé úvěry	451		
2.	Přijaté návratné finanční výpomoci dlouhodobé	452		
3.	Dlouhodobé závazky z vydaných dluhopisů	453		
4.	Dlouhodobé přijaté zálohy	455		
5.	Dlouhodobé závazky z ručení	456		
6.	Dlouhodobé směnky k úhradě	457		
7.	Ostatní dlouhodobé závazky	459		
8.	Dlouhodobé přijaté zálohy na transfery	472		2 682 898.76
9.	Zprostředkování dlouhodobých transferů	475		
III.	Krátkodobé závazky		6 924 993.69	8 395 733.09
1.	Krátkodobé úvěry	281		
2.	Ěskontované krátkodobé dluhopisy (směnky)	282		
3.	Krátkodobé závazky z vydaných dluhopisů	283		
4.	Jiné krátkodobé půjčky	289		
5.	Dodavatelé	321	526 382.46	1 949 956.90
6.	Směnky k úhradě	322		
7.	Krátkodobé přijaté zálohy	324	29 454.00	41 008.00
8.	Závazky z dělené správy	325		
9.	Přijaté návratné finanční výpomoci krátkodobé	326		
10.	Zaměstnanci	331	2 349 549.00	2 197 411.00
11.	Jiné závazky vůči zaměstnancům	333	550.00	2 248.00
12.	Sociální zabezpečení	336	830 142.00	882 099.00
13.	Zdravotní pojištění	337	356 144.00	378 190.00
14.	Důchodové spoření	338		
15.	Daň z příjmů	341	10 000.00	
16.	Ostatní daně, poplatky a jiná obdobná peněžitá plnění	342	394 464.00	307 236.00
17.	Daň z přidané hodnoty	343	4 877.90	275.00
18.	Závazky k osobám mimo vybrané vládní instituce	345		
19.	Závazky k vybraným ústředním vládním institucím	347	1 269 151.92	1 086 227.95
20.	Závazky k vybraným místním vládním institucím	349		
21.	Přijaté zálohy daní	351		
22.	Přeplatky na daních	353		
23.	Závazky z vratek nepřímých daní	354		
24.	Zúčtování z přerozdělování daní	355		
25.	Závazky z exekuce a ostatního nakládání s cizím majetkem	357		
26.	Ostatní závazky ze správy daní	359		
27.	Krátkodobé závazky z ručení	362		
28.	Pevné termínové operace a opce	363		
29.	Závazky z neukončených finančních operací	364		
30.	Závazky z finančního zajištění	366		
31.	Závazky z upsaných nesplacených cenných papírů a podílů	368		
32.	Krátkodobé přijaté zálohy na transfery	374		731 956.94
33.	Zprostředkování krátkodobých transferů	375		
34.	Výdaje příštích období	383	685 084.01	571 074.30
35.	Výnosy příštích období	384	39 000.00	40 000.00
36.	Dohadné účty pasivní	389	218 879.70	32 700.80
37.	Ostatní krátkodobé závazky	378	211 314.70	175 349.20

M. ČERNÝ
LED EK. ÚSEKU
J. Holáková

M. ZÁHA
M. ZÁHA
V. Z.

Výkaz zisku a ztráty

MÚZO Praha, s.r.o. - PC výkaznictví JASU

Datum tisku: 22.02.2016 čas: 11:47

Výkaz zisku a ztráty

ORGANIZAČNÍ SLOŽKY STÁTU
 ÚZEMNÍ SAMOSPRÁVNÉ CELKY, SVAZKY OBCÍ, REGIONÁLNÍ RADY REGIONŮ SOUDRŽNOSTI
 PŘÍSPĚVKOVÉ ORGANIZACE
 STÁTNÍ FONDY, POZEMKOVÝ FOND ČESKÉ REPUBLIKY

IČO : 00100595	Název organizace : Slezské zemské muzeum
Právní forma : příspěvková organizace	Sídlo : Nádražní okruh 31, 746 01 Opava

sestavený k 31.12.2015

v Kč, s přesností na dvě desetinná místa
 okamžik sestavení: 22.02.2016 11:47

pol.č.	Název položky	účet	1		2		3		4	
			BĚŽNÉ OBDOBÍ				MINULÉ OBDOBÍ			
			Hlavní činnost		Hosp. činnost		Hlavní činnost		Hosp. činnost	
A.	NÁKLADY CELKEM		70 431 212.90		0.00		68 874 460.26		0.00	
I.	Náklady z činnosti		68 428 928.76		0.00		68 854 868.71		0.00	
1.	Spotřeba materiálu	501	2 218 565.82				2 286 949.05			
2.	Spotřeba energie	502	4 392 192.15				4 529 836.40			
3.	Spotřeba ostatních neskladovatelných	503								
4.	Prodané zboží	504	271 871.33				227 453.93			
5.	Aktivace dlouhodobého majetku	506	-14 831.00				- 115 211.20			
6.	Aktivace oběžného majetku	507	-5 600.00							
7.	Změna stavu zásob vlastní výroby	508								
8.	Opravy a udržování	511	2 577 560.35				2 129 789.37			
9.	Cestovné	512	653 858.76				655 224.49			
10.	Náklady na reprezentaci	513	148 664.85				228 195.62			
11.	Aktivace vnitroorganizačních služeb	516								
12.	Ostatní služby	518	6 831 192.40				8 547 868.79			
13.	Mzdové náklady	521	26 784 230.00				26 026 677.00			
14.	Zákonné sociální pojištění	524	8 463 507.00				8 407 291.00			
15.	Jiné sociální pojištění	525	69 666.00				69 181.00			
16.	Zákonné sociální náklady	527	1 363 613.32				1 439 277.32			
17.	Jiné sociální náklady	528								
18.	Daň silniční	531								
19.	Daň z nemovitostí	532	10 276.00				6 518.00			
20.	Jiné daně a poplatky	538	36 655.37				35 867.00			
21.	Vratky nepřímých daní	539								
22.	Smluvní pokuty a úroky z prodlení	541					5 534.00			
23.	Jiné pokuty a penále	542	162 391.00				487.00			
24.	Dary a jiná bezúplatná předání	543								
25.	Prodaný materiál	544								
26.	Manka a škody	547	610 094.80							
27.	Tvorba fondů	548	-22 519.00							
28.	Odpisy dlouhodobého majetku	551	12 158 051.30				12 387 865.35			
29.	Zůstatková cena prodaného	552								
30.	Zůstatková cena prodaného	553	64 560.00							
31.	Prodané pozemky	554								
32.	Tvorba a zúčtování rezerv	555								
33.	Tvorba a zúčtování opravných položek	556	6 581.70				7 217.40			
34.	Náklady z vyřazených pohledávek	557								
35.	Náklady z drobného dlouhodobého	558	786 492.20				1 386 350.35			
36.	Ostatní náklady z činnosti	549	861 854.41				592 496.84			

SLEZSKÉ ZEMSKÉ MUZEUM – VÝROČNÍ ZPRÁVA 2015

pol.č.	Název položky	účet	1	2	3	4
			BĚŽNÉ OBDOBÍ		MINULÉ OBDOBÍ	
			Hlavní činnost	Hosp. činnost	Hlavní činnost	Hosp. činnost
II.	Finanční náklady		1 984 554,14	0,00	12 231,55	0,00
1.	Prodané cenné papíry a podíly	561				
2.	Úroky	582			1,17	
3.	Kurzové ztráty	563	10 197,14		12 230,38	
4.	Náklady z přecenění reálnou hodnotou	564	1 974 357,00			
5.	Ostatní finanční náklady	569				
III.	Náklady na transfery		0,00	0,00	0,00	0,00
1.	Náklady vybraných ústředních vládních	571				
2.	Náklady vybraných místních vládních	572				
3.	Náklady vybraných ústředních vládních	575				
IV.	Náklady ze sdílených daní a poplatků		0,00	0,00	0,00	0,00
1.	Náklady ze sdílené daně z příjmů	581				
2.	Náklady ze sdílené daně z příjmů	582				
3.	Náklady ze sdílené daně z přidané	584				
4.	Náklady ze sdílených spotřebních daní	585				
5.	Náklady z ostatních sdílených daní a	586				
V.	Daň z příjmů		17 730,00	0,00	7 360,00	0,00
1.	Daň z příjmů	591	17 730,00		7 360,00	
2.	Dodatečné odvody daně z příjmů	595				

pol.č.	Název položky	účet	1	2	3	4
			BĚŽNÉ OBDOBÍ		MINULÉ OBDOBÍ	
			Hlavní činnost	Hosp. činnost	Hlavní činnost	Hosp. činnost
B.	VÝNOSY CELKEM		70 431 212,90	0,00	68 874 460,26	0,00
I.	Výnosy z činnosti		3 984 809,73	0,00	6 068 442,68	0,00
1.	Výnosy z prodeje vlastních výrobků	601				
2.	Výnosy z prodeje služeb	602	1 994 271,00		2 593 269,00	
3.	Výnosy z pronájmu	603	635 111,00		1 091 597,00	
4.	Výnosy z prodaného zboží	604	421 073,00		371 839,00	
5.	Výnosy ze správních poplatků	605				
6.	Výnosy z místních poplatků	606				
7.	Výnosy ze soudních poplatků	607				
8.	Jiné výnosy z vlastních výkonů	609	33 145,00		41 565,00	
9.	Smluvní pokuty a úroky z prodlení	641			1 229,04	
10.	Jiné pokuty a penále	642	622,00			
11.	Výnosy z odepsaných pohledávek	643				
12.	Výnosy z prodeje materiálu	644				
13.	Výnosy z prodeje dlouhodobého	645				
14.	Výnosy z prodeje dlouhodobého	646	64 660,00		500,00	
15.	Výnosy z prodeje pozemků	647				
16.	Čerpání fondů	648	283 598,61		1 724 875,82	
17.	Ostatní výnosy z činnosti	649	552 329,12		243 567,82	

SLEZSKÉ ZEMSKÉ MUZEUM – VÝROČNÍ ZPRÁVA 2015

pol.č.	Název položky		1	2	3	4
			BĚŽNÉ OBDOBÍ		MINULÉ OBDOBÍ	
			Hlavní činnost	Hosp. činnost	Hlavní činnost	Hosp. činnost
II.	Finanční výnosy		1 957 168.81	0.00	1 582.90	0.00
1.	Výnosy z prodeje cenných papírů a podílů	661				
2.	Úroky	662			691.62	
3.	Kurzové zisky	663	1 910.81		891.28	
4.	Výnosy z přecenění reálnou hodnotou	664	1 951 838.00			
5.	Výnosy z dlouhodobého finančního	665				
6.	Ostatní finanční výnosy	669	3 420.00			
III.	Výnosy z daní a poplatků		0.00	0.00	0.00	0.00
1.	Výnosy z daně z příjmů fyzických osob	631				
2.	Výnosy z daně z příjmů právnických osob	632				
3.	Výnosy ze sociálního pojištění	633				
4.	Výnosy z daně z přidané hodnoty	634				
5.	Výnosy ze spotřebních daní	635				
6.	Výnosy z majetkových daní	636				
7.	Výnosy z energetických daní	637				
8.	Výnosy z daně silniční	638				
9.	Výnosy z ostatních daní a poplatků	639				
IV.	Výnosy z transferů		64 489 234.36	0.00	62 804 434.68	0.00
1.	Výnosy vybraných ústředních vládních	671	64 489 234.36		62 804 434.68	
2.	Výnosy vybraných místních vládních	672				
3.	Výnosy vybraných ústředních vládních	675				
V.	Výnosy ze sdílených daní		0.00	0.00	0.00	0.00
1.	Výnosy ze sdílené daně z příjmů fyzických	681				
2.	Výnosy ze sdílené daně z příjmů	682				
3.	Výnosy ze sdílené daně z přidané	684				
4.	Výnosy ze sdílených spotřebních daní	685				
5.	Výnosy ze sdílených majetkových daní	686				
6.	Výnosy ze sdílené silniční daně	688				
C.	VÝSLEDEK HOSPODAŘENÍ					
1.	Výsledek hospodaření před zdaněním		17 730.00	0.00	7 360.00	0.00
2.	Výsledek hospodaření účetního období		0.00	0.00	0.00	0.00

M. ÚČETNÍ: Kaldys
VED. EK. ÚČETNÍ: Holálová

Mgr. JANA MORÁKOVÁ - Kaldysová: vzj